

# **WOLF**



## **Kullanım Kılavuzu**

### **Doğal Gazlı, Yoğuşmalı Kombi, Kat Kaloriferi ve Kazanlar**

- CGB-11 Kat Kaloriferi**
- CGB-20 Kat Kaloriferi**
- CGB-24 Kat Kaloriferi**
- CGB-35 Kat Kaloriferi**
- CGB-50 Kat Kaloriferi**
- CGB-75 Kazan**
- CGB-100 Kazan**
- CGB-K20 Kombi**
- CGB-K24 Kombi**
- CGB-K40-35 Kombi**



Kod No: A.4.4.12  
Revizyon No: 041013  
Wolf No: 3061653\_201310

İçindekiler.....	Sayfa
Garanti / Genel Bilgiler .....	3
Emniyet talimatları .....	4
Montaj ve bakım talimatları.....	5
Tesisat ve gaz bağlantıları .....	7
Kullanım.....	8
Enerji tasarruflu kullanım bilgileri / Arıza.....	9

<b>Garanti</b>	Cihaz ancak yetkili kişilerce Kullanım ve Montaj kılavuzuna uygun monte edilip Alarko Carrier yetkili servisleri tarafından işletmeye alındığı takdirde garanti kapsamındadır.
<b>Garanti süresi</b>	Doğal gazlı yoğuşmalı cihazların garanti süresi 2 yıldır.
<b>Genel Bilgiler</b>	Doğal gaz çevre dostu bir yakıttır. Dolayısıyla doğal gazlı yoğuşmalı cihazlarınız yüksek değerli bir üründür ve teknolojinin ulaştığı en son emniyet tedbirleriyle donatılmıştır.



**Emniyet Uyarıları olası tehlikelere karşı koruma amaçlıdır.**



**Hayati Tehlike!**

Hayati tehlike uyarısını dikkate almamak kişilere ve cihaza zarara yol açabilmektedir.



**Yangın Tehlikesi!**

- Acilen elektrik şalterini kapatınız (kazan dairesinin dışında kurulmuş olması halinde)
- Gaz vanasını kapatınız
- Yangına karşı uygun yangın söndürücü kullanınız

**Cihaz kullanım talimatlarına uygun kullanıldığı takdirde ekonomik ömrü CGB-75/100 modeli kazanlarda 10 yıl, diğer kombi ve kat kaloriferi modellerinde 15 yıldır.**

**Emniyet Talimatları****Gaz kokusu duyulması halinde**

- Işık yakmayın
- Herhangi bir elektrik şalterini açmayın
- Ateş yakmayın
- Gaz vanasını kapatın
- Kapı ve pencereleri açın
- Gaz dağıtım şirketine haber verin ve telefonu tehlike ortamından uzak bir yerde kullanın!

**Dikkat zehirlenme, boğulma ve patlama tehlikesi!****Baca gazı sızıntısı duyulması halinde**

- Cihazı kapatınız
- Kapı ve pencereleri açınız
- Yetkili servisimize haber veriniz

**Dikkat, zehirlenme tehlikesi!****Cihazın sigortasının değişimi**

- Cihazın sigortasını değiştirmeden önce cihazın elektriğini şebekesinden kesin. Kapatılmış cihazların besleme klemensinde dahi elektrik vardır.

**Dikkat: Elektrik çarpma tehlikesi vardır!****Donma koruması**

Donmaya karşı koruma maddelerine (antifriz) izin verilmemektedir. Doğal gazlı yoğuşmalı cihazlar otomatik donma korumalıdır. Çok uzun sürecek olan elektrik kesintilerinde donma tehlikesi yaşanmaması için cihazın donmaya karşı korumalı bir yerde kurulması gerekir. Uzun sürecek olan çalışmama ve donma tehlikesi bulunması halinde cihazın ve ısıtma tesisatının yetkili servislerce suyunun boşaltılması gerekmektedir ki su boruları donmadan dolayı korunmuş olsun ve çatlamasın.

**Dikkat donmadan dolayı tesisat arızaları ve fonksiyon arızaları meydana gelebilir.****Baca tesisatı**

Düşük dış hava sıcaklıklarında atık gaz bacasında meydana gelen yoğuşma buza dönüşebilir. **Bu oluşan buz çatıdan düşer ve kişi veya eşyalara zarar verebilir.** Bundan dolayı bacaya kar tutucusu kafesi takılarak düşecek olan buzun düşmesi engellenebilir.

**Dikkat: Yaralanma tehlikesi!**

## Montaj / Değişiklik

- Doğal gazlı yoğuşmalı cihazınızın montajı yetkili firmalar, arıza ve bakım işlemleri Alarko Carrier yetkili servisleri tarafından gerçekleştirilmelidir.
- Baca borularında ve bağlantılarında herhangi bir değişiklik yapılmamalıdır.
- **Yanma için gereken taze hava mahalden alınan işletmelerde hava menfezlerinin kapatılmaması veya küçültülmemesi gerekmektedir.**
- **Yanma için gereken taze hava mahalden alınmayan işletmelerde baca seti tamamıyla monte edildikten sonra ve rüzgar koruma tertibatının önünde herhangi bir engel olmadığından emin olduktan sonra kazanı çalıştırın.**
- Doğal gazlı yoğuşmalı cihazlar sadece donmaya karşı korumalı mahallere monte edilmelidir.
- Dış hava sıcaklığının 0 °C'nin altında olması halinde kesinlikle cihazın elektriğini kesmeyin, aksi takdirde donma tehlikesi vardır.
- Taze hava/atık gaz borularını ve emniyet ventilini değiştirmeyiniz.



**Dikkat : Kurallara uyulmaması sonucunda yangın, cihazın zarara uğraması, zehirlenme ve patlama tehlikesi bulunmaktadır!**



**Cihazın yakınında kolay alev alabilen maddelerin (Benzin, inceltici kimyasallar, boya ve kağıt benzeri) depolanmaması gerekir.**

## Su Sertliği



**Ayarlanabilir boyler su sıcaklığı 60°C üzerinde olabilir. 60°C üzerinde ki kısa süreli çalıştırmalarda bu göz önüne alınmalıdır. Sürekli çalışma için 60°C üzerinde sıcaklığı önleyecek uygun önlemler alınmalıdır, örn. Termostatik vana.**

**Kireçlenmeden korunmak için su sertliği toplam 15°dH (2,5 mol/m<sup>3</sup>) da, su sıcaklığı en fazla 50°C'a ayarlanmış olmalıdır. Bu durum aksesuar olarak sunulan uzaktan kumanda cihazı olmadan sıcak su ayar düğmesinin 6 konumuna denk gelir. 20°dH sertlikten itibaren bakım periyodunun uzatılması amacıyla soğuk suyun uygun hale getirilmesi için bir su şartlandırma cihazının kullanılması gerekmektedir. 20°dH'dan az su sertliğine sahip bölgelerde de kireçlenme riski mevcuttur ve suyun yumuşatılması için önlem alınmasını gerekebilir. Bu durumun dikkate alınmaması cihazda kireçlenmeye ve su konforunun kısıtlanmasına sebebiyet verebilir. Bölgesel şartlar her zaman yetkili servislerden kontrol edilmelidir.**

## Korozyon Önlemi

Spreyler, çözültücü maddeler, klor içeren temizlik maddeleri, boyalar, vernik, yapıştırıcılar, kaya tuzu vb. maddelerin cihazda ve temizlik amacıyla yakınında kullanılmaması ve depolanmaması gerekmektedir. Söz konusu maddeler cihazda ve atık gaz borusunda korozyona sebebiyet verebilir. Kanal havalandırmaları da aynı şekilde cihazın emmemesi gereken ve korozyona sebebiyet verebilecek buhara sahip olabilirler.



**Dikkate alınmaması halinde gaz sızıntı tehlikesi ve böylelikle yangın tehlikesi aynı zamanda tahribat, zehirlenme ve patlama tehlikesi de mevcuttur!**

## Temizlik

Cihazın dış yüzeyini hafif nemli bir bezle ve klor içermeyen yumuşak bir temizleme maddesiyle temizleyiniz. Ardından hemen kurulayınız. Cihazın içinde bulunan parçalar sadece yetkili servisler tarafından temizlenmelidir.

## Bakım



**Dikkat: Gerekli bilgi, donanım ve deneyime sadece yetkili servisler sahiptir.**

- Enerji verimliliği kanuna göre cihazın sorunsuz ve emniyetli çalışması için kullanıcı cihaz ve tesisatına düzenli bakımı yaptırmaktan sorumludur.
- Yoğuşmalı cihazınızın her yıl ısıtma mevsimi öncesi yıllık bakımının yaptırılması gerekmektedir.
- Montaj kılavuzunda cihazınızın bakımı ayrıntılı bir şekilde açıklanmıştır.
- Her bakım çalışmasında önce cihazın elektriğini kesiniz.
- Bakım sonrası cihazın işletmeye alınması, tüm sökülen parçaların düzgün şekilde monte edildiği kontrol edildikten sonra gerçekleştirilmelidir.
- Alarko Carrier yetkili servisleriyle bir bakım anlaşması yapmanızı tavsiye ederiz.



**Bakım sonrası ön kapağı tekrar sıkıca kapatın ve vidalayın. Hasarlı atık gaz sistemlerinde karbonmonoksit nedeniyle zehirlenme tehlikesi söz konusu olabilir!**

**Cihazı işletmeye almadan önce dikkat edilecek hususlar!**

### Tesisatın Doldurulması

Kalorifer tesisatının suyla tamamen doldurulmalıdır. Gerekmesi halinde su ilave ediniz. Kalorifer tesisatının su ile doldurulması sırasında tüm kapatma tertibatının açık olmasına dikkat ediniz ve cihazın kontrol panelinden tesisatın su basıncını okuyunuz. Tesisat basıncı, manometrenin yeşil alanı içinde bulunmalıdır. Tesisatın doldurulması için gerekli, kullanım suyu-ısıtma suyu arasındaki bağlantı, doldurma sonrası sökülmelidir. Aksi durumda, kullanım suyunun ısıtma suyu tarafından kirletilme ihtimali mevcuttur.



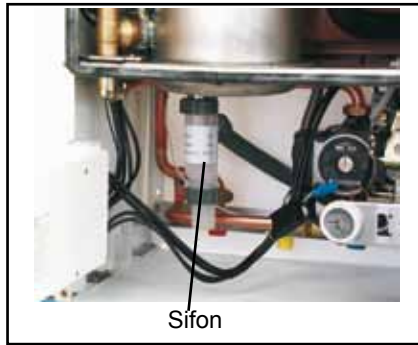
**Cihaz susuz kaldığında aşırı ısınma tehlikesi vardır!**  
**İnhibitörlerin (kimyasal katkı maddeleri) kullanılması yasaktır. Aksi takdirde cihaz zarar görebilir.**

### Sifonun Doldurulması

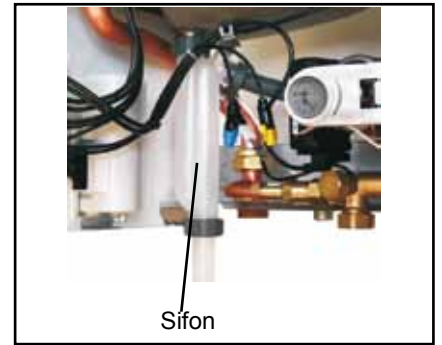
Sifon doldurulmuş ve monte edilmiş olmalıdır.



Resim: Sifon CGB-75/100

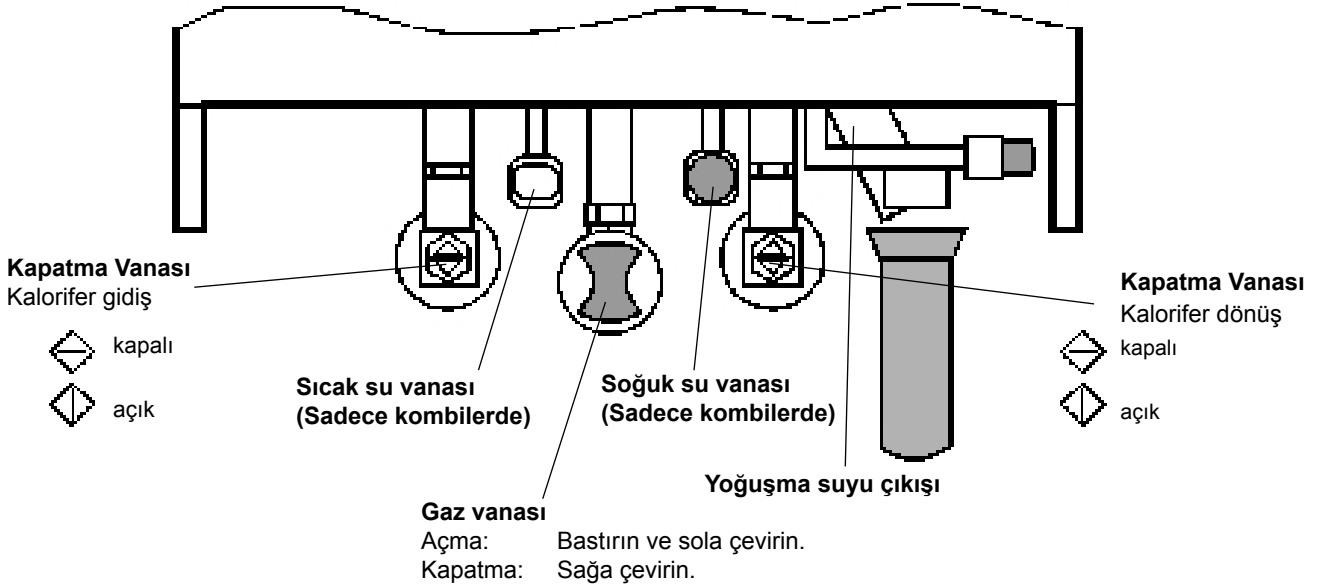


Resim: Sifon CGB-11/20/24, CGB-K-20/24



Resim: Sifon CGB-35/50

### Cihazın Vanalarını Kapatın



### Su Seviyesinin Kontrolü

Su seviyesini düzenli bir şekilde kontrol ediniz. Göstergedeki işaret 2,0 - 2,5 bar arasında olması gerekmektedir. İlave dolunun nasıl olacağı konusunu yetkili servis elemanları sizlere izah edecektir. Isıtma suyuna ilave kimyasal madde karıştırılmaması gerekmektedir, aksi takdirde cihazın parçalarına zarar verebilir ve cihaz garanti dışı kalır.

**Kumanda panelinin kullanımı**

Çalıştırma düğmesi  
AÇIK/KAPALI

Reset  
düğmesi

Kullanım suyu  
sıcaklık ayarı

Termometre







Kolomatik  
İkaz Lambası

Kalorifer sıcaklık  
ayarı

Manometre  
(CGB-75/100  
modellerinde  
bulunmaz )

**Durum gözlemi için ışık halkası**

İkaz Lambası	Açıklama
Yanıp sönen yeşil ışık	Stand-by (Elektrik açık, yakıcı çalışır durumdadır örn. yaz konumu)
Sürekli yeşil ışık	Kış konumu: Pompa çalışır, yakıcı çalışmaz
Yanıp sönen sarı ışık	Baca emisyon testi konumunda çalışma
Sürekli sarı ışık	Yakıcı çalışıyor, alev var
Yanıp sönen kırmızı ışık	Arıza nedeni

	Yaz konumu (kalorifer kapalı)		
	Kış konumu (2-8 arası)		
	Baca emisyon testi konumu (ikaz lambası sarı renk)		
	Kullanım suyu sıcaklık ayarı	1 (15°C) ... 9 (65 °C)	7 (50°C) tavsiye edilir
	Kombi cihazı kullanım suyu ayarı	1 (40°C) ... 9 (60 °C)	7 (50°C) tavsiye edilir
	Kalorifer sıcaklık ayarı	2 (20°C) ... 8 (75°C)	

**Bilgi:**

BM Programlama Modülü kumanda paneline de entegre edilebilir. Bu sayede tüm ayarlar tek yerden gerçekleştirilebilir. Montaj ve kullanım için, BM Programlama Modülü montaj ve kullanım kılavuzuna bakınız.





## Isıtma konumu

**En modern ısıtma tekniğiyle enerji tasarrufu: Gaz yakıtlı yoğuşma tekniği, nakit para tasarrufu sağlar.**

Alışıldık ısıtma sistemlerinde kullanılmadan atık gazla kaybolan enerji, modern ısıtma verimi tekniği sayesinde ısıtma için kullanılır.

**Ne kadar gerekliyse, o kadar elektrik enerjisi tüketin.**

Birden çok kademeli ısıtma devresi pompalarıyla, sistemi mümkün olan en düşük kademedede işletin. Modülasyonlu pompalar, gerekli ayarlamayı kendileri yaptıkları için, bu pompalarda ayar yapma imkanı yoktur.

**Isıtma tesisatına yapılan düzenli bakım, kendini amorti eder.**

Kirlenmiş bir yakıcı veya kötü ayarlanmış bir gaz yakıtlı yoğuşmalı cihaz, ısıtmanın etkisini düşürebilir. Yetkili servis tarafından gerçekleştirilecek düzenli bir bakım, çok çabuk kendini amorti eder.

**En düşük enerji seviyesiyle ısıtma**

Mümkün olan en yüksek ısıtma verimine ulaşmak için, ısıtma sisteminizi imkan dahilindeyse dönüş sıcaklığı 45°C'ın altında işletin.

**Isıtmanın ayarlanması, ısıtma masraflarını da ayarlar.**

Isıtma işlemi gerçekleşmezken enerji tasarrufu sağlanır. Hava sıcaklığına göre veya oda termostatıyla kumanda edilen, otomatik gece ısısının düşürülmesi ve termostat vanaları, ısının ihtiyaç duyulduğunda oluşturulmasıyla gerçekleşen, modern bir ısıtma ayarını sağlar. Zamanın diğer kalan bölümünde, para tasarrufu sağlar.

- Isıtma sisteminizi, Wolf aksesuarı olan ve hava sıcaklığına göre kumanda edilen ısı ayarlayıcısıyla donatın. Yetkili satıcınız, en uygun ayarlar hakkında sizi memnuniyetle bilgilendirir.
- Enerji seviyesinin gerçek kullanım zamanlarına uygunluk göstermesi için Wolf ayar donanımıyla birlikte gece işletme fonksiyonundan faydalanın.
- Yaz konumunda işletme ayarlarından, imkan dahilinde faydalanın.

**Evinizi fazladan ısıtmayın**

Eviniz oda sıcaklığına, en uygun şekilde kumanda edilmelidir. Bu sayede ev sakinleri mutlu olur ve ısıtma işlemine kimsenin ihtiyaç duymadığı enerji boşa harcanmaz. Oturma veya yatak odası gibi çeşitli odalar için en uygun sıcaklık ayarına karar verin. Bir derece daha fazla oda sıcaklığı, ilaveten yüzde altı daha fazla enerji kullanımı anlamına gelir.

- Sıcaklığı farklı kullanım amaçlarına yönelik ayarlamak için oda termostatları kullanın.
- Oda termostatu monte ettirdinizse, sensörün bulunduğu odaya ait termostatik vanayı tam olarak açın. Bu sayede ısıtma sisteminize ait en uygun ayar imkanını bulursunuz.

**Yeterli bir hava sirkülasyonu sağlayın**

Radyatör ve oda termostatu yakınında iyi bir hava sirkülasyonu sağlanmalıdır. Aksi takdirde ısıtma, tesir kaybına uğrar. Uzun perdeler veya uygunsuz döşenmiş mobilyalar % 20' ye varan ısı kayıplarına neden olurlar.

## Gece oda ısısının korunması

Kepenlerin kapatılması ve perdelerin çekilmesi, geceleri oluşan ısı kayıplarını hissedilir şekilde azaltır. Radyatörlere ait izolasyon ve açık renk boya, % 4'e varan enerji tasarrufu sağlar. Bunların haricinde kapılar ve pencerelerdeki hava hava kaçaklarının önlenmesi de enerjiyi odada tutar.

## Doğru havalandırma vasıtasıyla enerji tüketimini azaltın

Uzun süreli havalandırma sebebiyle, odalarda, duvarlarda ve eşyalarda biriken ısı kaybolur. Sonuç: Elverişli bir oda ısısı ancak uzun süreli ısıtma neticesinde tekrar elde edilir. Böyle bir durumda kısa süreli ve iyice bir havalandırma, daha etkin ve uygundur.

## Radyatörlerin havasının alınması

Tüm odalardaki radyatörlerin, düzenli şekilde havasını alın. Bu sayede, özellikle birden fazla ailenin bulunduğu evlerin üst katlarında bulunan konutlardaki radyatör ve termostatlar, sorunsuz şekilde işlev sağlar. Radyatör, değişen ısı ihtiyacına hızlı şekilde tepki verir.

## Sirkülasyon pompalarından uygun şekilde faydalanma

Sirkülasyon pompalarını, daima zaman saati kullanarak devreye alın. Bu zaman saatini sıcak su ihtiyacınıza uygun şekilde programlayın.

## Sıcak su kullanımı

### En uygun sıcak su derecesi

Sıcak su veya boyler su sıcaklığını, sadece ihtiyaç duyduğunuz sıcaklığa ayarlayın. Bunun haricindeki fazladan ısıtma, ilave enerji tüketimine ve israfa sebep olur.

### Sıcak suyun bilinçli kullanımı

Duş yapmak, küvette yıkanmaya göre 1/3 oranında daha az su harcanmasına neden olur. Damlayan su musluklarını hemen elden geçirtin.

## Arıza / hata kodu

Kolormatik ikaz lambasının ışık halkası, kırmızı renkte yanıp söndüğünde bağlı bulunan aksesuar ya da kumanda panelinden hata kodunu okuyun ve kaydedin. Reset tuşuna basarak gaz yakıtlı yoğuşmalı cihazı tekrar işletmeye alın. Arızanın tekrarlanması durumunda, cihazı kapatın ve yetkili servise bilgi verin. Kaydetmiş olduğunuz arıza kodunu bildirin.

Gaz yakıtlı yoğuşmalı cihazlar, elektronik bir atık gaz sıcaklık sınırlayıcıyla donatılmıştır. Atık gaz sıcaklığı 110°C'nin üstüne çıktığında, cihaz otomatik olarak kapatılır. Reset tuşuna basılarak, gaz yakıtlı yoğuşmalı cihaz, tekrar işletmeye alınabilir. Bu durum tekrarlanırsa, atık gaz hattı yetkili servis tarafından kontrol edilmelidir.



**Dikkat: Yaralanma, zehirlenme ve boğulma tehlikesi!**

Lütfen bu kullanım kılavuzunu, gaz yakıtlı yoğuşmalı cihazın yakınında ve kolay ulaşılabilir bir yerde muhafaza edin. Saydam poşet içinde verilen Amerikan fermuarı sayesinde kılavuzu uygun bir yere, örneğin gaz yakıtlı yoğuşmalı cihazın yan kapağına yapıştırabilirsiniz.



 **ALARKO**



ALARKO CARRIER  
SANAYİ VE TİCARET A.Ş.

İSTANBUL : GOSB - Gebze Org. San. Bölgesi, Ş. Bilgisu Cad. 41480 Gebze-KOCAELİ  
Tel: (0262) 648 60 00 - Fax: (0262) 648 60 08  
ANKARA : Sedat Simavi Sok. No: 48, 06550 Çankaya - ANKARA  
Tel: (0312) 409 52 00 - Fax: (0312) 440 79 30  
İZMİR : Şehit Fethibey Cad. No:55, Kat:13, 35210 Pasaport - İZMİR  
Tel: (0232) 483 25 60 - Fax: (0232) 441 55 13  
ADANA : Ziyapaşa Bulvarı Çelik Ap. No : 25/5-6, 01130 ADANA  
Tel: (0322) 457 62 23 - Fax: (0322) 453 05 84  
ANTALYA : Metin Kasapoğlu Cad. Küçükçkaya Sitesi A Blok No: 1 D. 4, ANTALYA  
Tel: (0242) 322 00 29 - Fax: (0242) 322 87 66  
MDH : 444 0 128

web: [www.alarko-carrier.com.tr](http://www.alarko-carrier.com.tr)  
e-posta: [info@alarko-carrier.com.tr](mailto:info@alarko-carrier.com.tr)