

1954

1960

2007

İstanbul'un İlk Alış Veriş Merkezi İMÇ'de Alarko

İstanbul'da 2000'li yıllarda birbiri ardına alışveriş merkezleri açıldı ve sosyal yaşamda alışveriş merkezi kültürü oluştu. 40 yıl öncesine gidilirse bugünkü alışveriş merkezlerinin atası olarak "çarşı"lar çıkıyor karşımıza. İstanbul'un ilk büyük çarşısı ise, bugün daha çok "plakçılarla" hatırlansa da İstanbul Manifaturacılar Çarşısı'dır; kısaca İMÇ.

İMÇ, bir yazıda, "İstanbul'un, sürekli genişleyen ve dönüşen bu megaşehir yapısının küçük bir evrene sıkıştırılmış hali" gibi görülüyor ve "sonuç olarak Türkiye'nin modernleşme sürecinin ve modernliğinin çeşitliliğinin gerçek bir imgesi" olarak değerlendiriliyor.

Yapılan mimari yorumlarda İMÇ'nin "Türk modernist mimarisinin çarpıcı başyapıtlarından biri" olduğu belirtiliyor. Bu görüşün gerekçesi, "1950'lerin sonunda İstanbul'un kentsel modernleşmesinin ilk dalgası sırasında tasarlanan bu mimari proje, son derece deneysel bir 'metabolizma'yı, tasarımı ve göndermeleriyle, zeki bir tavırla, geleneksel İstanbul çarşısıyla birleştirmesi, yapının etrafındaki kentsel koşullar ile yapı arasındaki ilişkinin derinden kavranarak tasarlanmış olması ve eski şehirle yeni kentsel merkez arasında canlı ve akıcı bir köprü oluşturması" olarak açıklanıyor. Özetle 40 yılın yorgunu "modern" İMÇ, bugünün yüksek cam kubbeli atriumlarıyla bir mikro kosmosu andıran, çok canlı, çok renkli, çok yönlü, çok eğlenceli modern alışveriş merkezleriyle yarışmasa da İstanbul kentinin modernleşme tarihinde özel bir yere sahiptir.

Dönemin En Önemli Projelerinden Biri

İMÇ zamanının en büyük ve "en başarılı" projelerinden biri olarak değerlendiriliyor. Projenin oturduğu alan 45.000 metrekaredir. Yapılaşma Fatih Bozdoğan Su Kemerisi ile Unkapanı Köprüsü arasında yeni açılan geniş Atatürk Bulvarı'nın kenarında yapılmıştı. Alan çok önemli Osmanlı ve Bizans eserleriyle çevrelenmişti.

Çarşı düşüncesi 1950'lerin ortalarında İstanbul'da başlayan "imar hareketleri" sırasında İstanbul Belediyesi'nin, yeni bir çarşı için arayışta olan ve bu amaçla bir kooperatif kuran Sultanhamam ve çevresindeki manifaturacılar bu alanı teklif etmesiyle ortaya çıkmıştı.

Çarşının alımı ve imar planının hazırlanmasından sonra, 1960 yılında mimari proje yarışması açıldı. Dönemin önde gelen hemen bütün mimarlık bürolarının katıldığı ve jürinin mimarlık dünyasının en seçkin isimleri arasından oluşturulduğu yarışma sonunda, o sıralarda henüz yolun başlangıcında olan, ancak daha sonra Türkiye'nin en önemli mimarları arasında yer alan Doğan Tekeli, Sami Sisa ve Metin Hepgüler'in projesi uygulanmak üzere birinci seçildi.

Projede, 6 blok halinde planlanan yapı grubunun, arsanın çevresinde yoğunlukla yer alan, aralarında Süleymaniye Camisi ve Valens Yu



İMÇ 1960'lı yıllarda... Giriş kapısının duvarındaki İMÇ'nin simgesi olan heykel heykeltıraş Kuzgun Acar'ın eseri.

Kemerisi'nin de bulunduğu önemli Osmanlı ve Bizans yapıtlarının algılanmasını engellememesine dikkat edilmişti. Blokların iri ve kaba kalmamasına özen gösterilmişti.

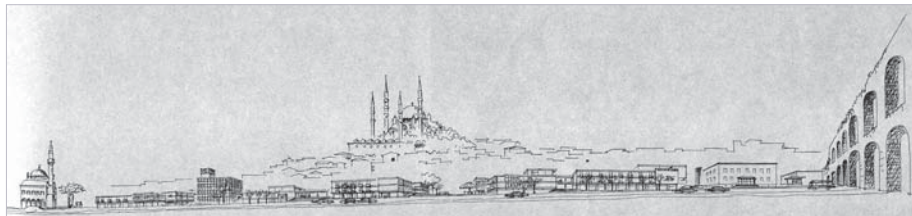
İlk projenin, birkaç değişiklik geçirmesinden sonra kesinleşen projede, 80-90 metrekare büyüklüğünde 1117 dükkân, depolar, katlı bürolar, büfeler, açık- kapalı otoparklar ve diğer hizmet bölümleri bulunuyordu.

Arsanın tam ortasında yer alan ve yapı grubunu ikiye bölen Şebsefa Hatun Camisi'nin de açılı yerleşmesine uygun olarak bloklar, Atatürk Bulvarı'na göre açılı olarak yerleştirilmişti. Böylece yapıların önünde, üçgen avlular oluşturulmuştu.

Açık Hava Müzesi Gibi

Yapı cephelerinde, bazı kütleler öne bazıları ise arkaya çekilerek hareketlilik sağlanmıştı. Dolgu yüzeyleri beyaz traverten ile kaplanmıştı. Blokların, dışa bakan üst kat cephelerinin prefabrik kafeslerle kaplanmasıyla, yapıların yuvarıdan, çukurda kalan alt katlarına kadar ışık alabilmesi sağlanmıştı.

İMÇ projesinin bir diğer özelliği de, dönemin önde gelen sanatçıların açılan yarışma sonunda seçilen eserlerine yer verilmesiydi. Çarşı içinde >>>



İMÇ'nin silüet etüdü (yanda). 2000'lerde İMÇ (üste).

Füreyâ Koral ve Sadi Diren'in seramik panoları, Eren Eyüboğlu, Bedri Rahmi Eyüboğlu ve Nedim Günsür'ün mozaik panoları, Yavuz Görey'in dekoratif çeşme plastiği ve Teoman Germaner'in alçak kabartma yapıları seçilerek belirlenen yüzeylere yerleştirilmişti. Çarşısının bulvar üzerindeki girişinde yer alacak amblemi için heykeltıraş Kuzgun Acar'ın işlenmiş alpakadan yaptığı eser seçilmişti. Bu değerli eserler, 45 yıl sonra, İMÇ'ye adeta açık hava müzesi özelliği kazandırıyor.

İMÇ'nin inşaatının 1. kısmı Mart 1961'de ihale çıkarıldı ve temeli atıldı. Daha sonra sırasıyla 5 kısmın da inşaatına başlandı. Çarşı 1967 yılında tamamlandı. İnşaat sırasında zemin araştırması İTÜ Zemin Mekaniği Laboratuvarı'nda gerçekleştirildi, bunun sonucu her yapı bloğunda zemine göre, yüzeysel temel sistemlerinden sondaj kazıklarına kadar değişik temel uygulamaları yapıldı. Yapı taşıyıcı sistemi betonarme karkastı. İMÇ'de betonarme işleri o dönemin en büyük işlerinden biriydi. Ayrıca beton dökümünden önce beton örnekleri İTÜ Laboratuvarı'nda kontrol ediliyordu. Alanda yer altı su seviyeleri ölçülmüş, yer altı suyunun etkisi altında kalan yapıların etrafında drenaj sistemi yapılmış ve şehir kanalizasyonuna bağlanmıştı. Kanalizasyona bağlanamayan yerlerde ise drenaj suları kuyularda toplanarak pompalanarak atılıyordu. Bir çoğu ilk kez İMÇ inşaatında kullanılan bu uygulamaların dönemin inşaat tekniği ve teknolojsi üzerinde geliştirici etkisi oldu.

Tesisat Dünyası

İMÇ tesisat proje ve uygulamalarında da önemli etkiler yaptı. Yüksek Mühendis Haçik Eram o zamanın koşullarını şöyle anlatıyor: "Yüksek öğrenimimi İstanbul Teknik Üniversitesi Makine Fakültesi'nde yaptım. 1953'te mezun oldum. Üniversitede Tesisat Yurdu Kolektif Şirketi'nde çalışmaya başladım. Meslek hayatıma da 1950'de başladım diyebilirim. Proje çiziyordum. Mezuniyetimden sonra rahmetle andığım Sabahattin Sunguroğlu'nun firmasında çalıştım. Askerlik sonrasında bir ofis kurmayı düşündüm. Zira çizdiğim projelerin bedeline karşılık fatura vermem gerekiyordu. Böylelikle Türkiye'nin sadece tesisat projesi faaliyeti gösteren, Ticaret Odası'na kayıtlı ilk proje ofisini kurdum. Türkiye Mekanik Tesisat Sektörünün tarihine şahit oldum diyebilirim. Düşünsenize, Alarko'nun kuruluşunu bugün kaç kişi hatırlayabilir? Üzeyir Garih Bey de sevdiğim bir dostumdum. Sunguroğlu firmasının merkezi, Tophane'de Boğazkesen Caddesi, Sungurlar Han, Kat: 2'de idi. Kat 1'i de Alarko tuttu, orada kuruldu. 1950-55'lerde tesisat adına yapılan işler, ağırlıklı olarak kalorifer tesisatı idi. O zamanlar ısıtma sistemleri, merkezi kalorifer tesisatlardı. Kullanılan kazanlar, borular, vanalar, radyatör, radyatör vanaları, hepsi ithaldiydi. Sadece radyatörleri asmak için kullanılan konsol demir parçaları üretiliyordu". (Termodinamik, Şubat 2006 Sayı: 162)

İMÇ'nin tesisat projeleri de, yüksek mühendis

İlhami Nural ve ortağı Ethem Maden tarafından yapılmıştı. Daha sonra Türkiye'nin önde gelen tesisat mühendisleri arasında yer alacak olan İlhami Nural'ın ilk işiydi. Merkezi ısıtma tesisatı projesinde mağazaların ısıtılması, iki merkezde kurulan, 1100 m² ısıtma alanına sahip sekiz kızgın sulu kalorifer kazanı ile yapıyordu. İMÇ tesisat işi o dönemdeki en büyük projelerden biriydi. Kapalı yerlerdeki mağazalar ve depolarda havalandırma tesisatı kuruluyordu. Çarşının su ihtiyacı için 350 m³ hacimli bir depo yapılıyor ve hidrofor yerleştiriliyordu. Yangın uyarı ve söndürme tesisatı yapılıyordu. Bütün tesisatlar ile ışıklandırma için çarşıya gereken elektrik gücü 2.500 kWh'tı.

Alarko Görevde

Bu önemli projede İMÇ yönetimi tesisat işleri için Alarko'yu seçti. Bu projede Alarko Şantiye Şefi olarak görev yapan yüksek mühendis Teoman Baygan (daha sonra Teba'nın kurucusu) şunları anlatıyor: "O dönemin en önemli projelerinden biriydi. Daha önce AKM binasının tesisatını yapmıştık. Projede merkezi ısıtma tesisatı buharlıydı. İMÇ gibi bir çarşı projesinde buharlı sistemlerde kullanım sırasında çeşitli zorluklar yaşanacağından endişe ediyordum. Düşüncelerimi Üzeyir Bey'e açtım. Makul karşıladı. Birlikte İMÇ şantiyesine giderek yetkililerle görüştük. İkna oldular. Böylece proje kızgın sulu sisteme dönüştü. Kazanlar, sanayi tipi ve çok büyüktü. Hatırladığım kadarıyla o zamanın en büyük kazan fabrikası olan Sungurlar'a yaptırıldı. Kazanları kazan dairesine indirmek çok zor olmuştu. Brülör, pompa gibi diğer tesisat malzemelerinde Alarko'nun ithal ettiği ürünleri kullandık. O sırada genellikle 6 numara fuel-oil kullanılırdı. Havalandırma sistemi için gerekli kanalları şantiyede taşaron firmaya imal ettirdik. Kanalların boyutları büyüktü. Kanal malze-

Bir İlan (1958)... "İsveç ithal malı mazut brülör"

● APARTIMANINIZDA
● FABRİKANIZDA
● KÖŞKÜNÜZDE

MODERN, TEMİZ, SİHHİ, TAM, OTOMATİK,
RANDIMANLI ve EMNİYETLİ



İSVEÇ İTHAL MALI, MAZUT BRÜLÖR
TESİSATI YAPTIRMAK İÇİN

ALARKO

Kolektif Şirketi

Sungurlar Han Kat 2
Boğazkesen 65 - Tophane

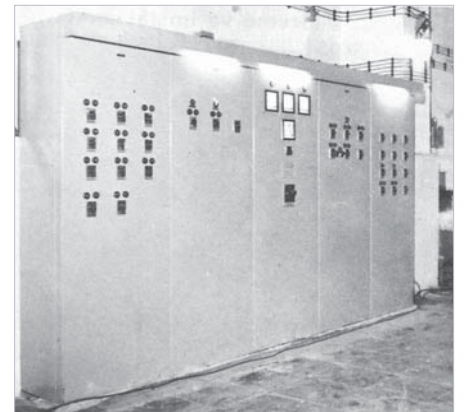
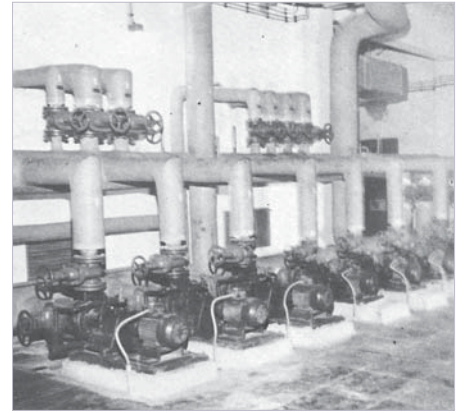
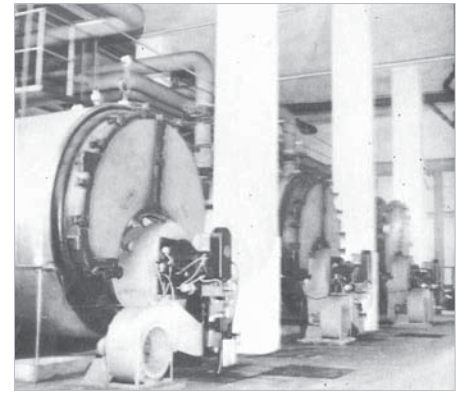
Telefon : 44 83 98 - 49 22 94
Posta Kutusu 22 - Tophane

Arkitekt, Sayı 292, 3-1958

mesi için galvaniz saclar yurt dışından getirildi. Fanları Alarko ithal etmişti. Sanıyorum havaya ön ısıtma da uygulamıştık. Kullanım suyu tesisatında da Alarko hidroforlarını kullandık. Sonunda bu büyük projeyi başarıyla tamamladık".

1990'lı yıllara kadar İMÇ'de Alarko tesisatı ve ürünleri otuz yıl boyunca konforu sağladı, doğalgaza geçildikten sonra ısıtma sistemi tümüyle yenilendi. Ancak İMÇ Yöneticisi Hacı Yılmaz'ın verdiği bilgiye göre Alarko hidroforları hala görev başında.

Kaynak: İstanbul Manifaturacılar ve Kumaşçılar Çarşısı, Yayınlayan: İstanbul Manifatura ve Kumaşçılar Çarşısı Yapı Kooperatifi İdare Heyeti, Yayına Hazırlayanlar: D. Tekeli, Z. Yılmaz, S. Bursa, O. Boyacıoğlu, N. Özcan, İstanbul, Ocak 1969



İMÇ kazan dairesi görünüşü (1960'lar). İki kazan dairesinde toplam sekiz sanayi tipi kızgın sulu, Alarko brülörleri ile çalışan kazan tüm çarşının ısıtma ihtiyacını sağlıyordu (üstte). Isıtma tesisatı Alarko tarafından yapılmış ve Alarko pompaları kullanılmıştı (ortada). Kazan dairesinin kumanda panosu da Alarko tarafından yapılmıştı (altta).