

1954

1960

1970

2008

Çayırova Arçelik Fabrikası'nda Alarko Isıtma Ürünleri

Arçelik'in 1960'lı yılların ortalarında Çayırova'da yaptırdığı çamaşır makinası fabrikası dönemin en büyük sanayi yapılarından biriydi. Yapı mimarisi ve inşaat tekniği ile modern sanayi yapılarının öncüsüydü.



1960 yılında Devlet Planlama Teşkilatı'nın (DPT) kurulması, sanayi yapıların gelişimi açısından önemli bir girişim olmuştu. Bu kuruluş tarafından beşer yıllık kalkınma planları hazırlanmaya başlanmış ve bu planlarda sanayi konusunda birçok özendirici tedbirler alınmıştı. Türkiye'de 1965'li yıllardan itibaren kalkınmayı hızlandıran en etkin oluşum sanayi sektörü olmaya başlamış ve ağır sanayi yapıları kurulmaya başlanmıştı.

Bu yapıların bir kısmı kamu sektöründe, önemli bir bölümü özel sektör yatırımı olarak gerçekleşmişti. Bu gelişme özel sektörün sanayi alanında giderek ağırlık kazanmaya başlamasının da ilk işaretiydi.

Avrupa'da çelik strüktürlü sanayi yapıları 19. yüzyıl sonlarında demir-çelik sanayisindeki gelişme sonucu daha çok yaygınlaşırken daha sonra betonarmenin kullanımı ile giderek terk edilmişti. Bu sırada büyük gelişme gösteren betonarme inşaat, çelik-kagir binalara göre yapım süresini kısalttığı, geçiş açıklıklarını artırdığı, sonuçta yapım maliyetlerinde önemli bir azalma sağladığı için daha çok tercih edilmeye başlanmıştı.

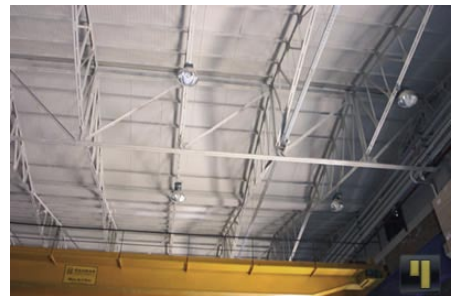
1960'lı yıllarda Türkiye'de sanayideki gelişme ile birlikte büyük sanayi yapılarının tasarlanması gündeme gelince sanayi yapıları inşaatında yapım hızı ve maliyetlerin düşürülmesi amaçlı çalışmalar yapıldı, yeni ekonomik yapım sis-

temleri ve malzeme arayışlarına girildi. Bunun sonucu betonarme ve çeliğin birlikte kullanıldığı karma yapı sistemleri yaygınlaştı.

Büyükölçü bakımından Türkiye'nin en önemli yapılarından biri olarak kabul edilen Arçelik Çayırova Fabrikası da bu dönemde inşa edilmiştir. Yapının mimarı Aydın Boşan'dır.

Koç Grubu Arçelik Fabrikası'nı, 1955 yılında Söğütözü'nde, daha sonra Koç Demir Döküm Fabrikası olan bugün İGDAŞ tarafından kullanılan binada kurulmuştu. Ana faaliyet alanı ev yaşamına yönelik tüketim malları, donanımları üretimi ve pazarlamasıydı. Türkiye'deki gelişim dayanıklı tüketim mallarına bir talep yaratıyordu. Döviz sıkıntısı nedeniyle, lüks sayılan bu malların ithalatında sıkıntılar oluyordu. Bu da yerli üretim için uygun bir ortam sağlıyordu. Bu gelişim içinde Arçelik 1957 yılında ilk kollu tip çamaşır makinasını, 1960 yılında ilk buzdolabını üretti. Bunlar o günlerde önemli bir gelişimi gösteriyordu. 1960'lı yıllarda sanayideki gelişim dayanıklı tüketim malları alanında da yatırımları hızlandırmıştı. Artık Söğütözü'deki fabrikaya sığamayan Arçelik yeni bir yatırım yapmayı planladı. 1964 yılında başlayan yatırım ve proje çalışmaları sonunda Çayırova'daki fabrikanın yapımına 1966 yılında başlandı, 1968'de tamamlandı.

Fabrika yaklaşık 50 bin m² alanı kaplıyordu. Temel betonarme yerinde yapımı. >>>



Fabrikanın genel görünümü (solda), fabrikanın içinden görüntü (üstte), fabrika inşaatından görüntüler (en üstte)

10 x 20 metre açıklıklarda betonarme yerinde yapım kolonlar sistemi taşıyordu. Döşeme, betonarme yerinde yapımdı. Döşeme kaplaması ise sertleştirilmiş betonarmeydi.

Çatı çelik konstrüksiyon olarak yapılmıştı. Ana imalat bloğunda betonarme kolonlara oturan çatı strüktürü 20 metrelik açıklıklarda çelik makaslar ile, 10 metrelik açıklıklarda ise makaslardan iki tarafa konsol çıkan 5 metrelik üçgen çelik papyonlar ile yapılmıştı.

Hafif olması için çatı kaplaması olarak teçhizatlı gaz blok plakların üzeri eternit ile kaplanmış, ana makasların mahya kısımlarında kullanılan fiberglass oluklu ışıklık levhaları ile birleştirilmişti.

Fabrika bu özellikleri ile yeni tip modern sanayi yapılarının Türkiye'deki ilk ve en önemli örneklerinden birisidir. İmalatta gaz blokları, eternit, fiberglass gibi yeni malzemeler de kullanılmıştır. Fabrikanın bu yapısı betonarme ve çelik karışımı bir özellik gösteriyordu. Yapıyı en özellikli kılan ve mimari bir değer de katan ayrıcalığı ise mimar Aydın Boşan'ın duvarlarda örgü malzemesi olarak sıvasız derzli tuğla kullanmış olmasıydı. Bu özelliği binayı betonarme ve çelik yapının soğukluğundan uzaklaştırıyor, görünen yüzünü tuğla gibi kent yaşamından ve konutlardan çok tanıdık bir malzeme ile örterek yapıya sıcaklık kazandırıyor ve çevresi ile birleştiriyordu. Yıllar sonra bugün bile E5'in kenarında görülebilen fabrika bu özelliği ile dikkat çekebiliyor. Yapı bu özellikleri ile betonarme, çelik ve geleneksel kagir yapı özelliklerinin zengin bir karması gibi görülebilir.

Yapının bu mimari planını belirleyen aslında fabrikada planlanan üretim yöntemi idi. Fabrikada dayanıklı tüketim malları üretilecekti. Yöntem olarak seri bant üretimi benimsenmişti. Bunun için alanın bir bant yerleşimine uygun olması, malzeme nakli için hareket alanlarına ihtiyaç vardı. Bu nedenle fabrika geniş açıklıklı olacak şekilde planlandı. Çelik çatının seçilmesi ise bu üretim için gerekli olan askı ve aktarım sistemlerinin, donanımların yerleştirilebilmesine olanak sağlamaktı. Bunlar çatıya ek yükler getireceği için çatı kaplamasının hafif olmasına dikkat edilmişti. Çayırova Fabrikası, mimarisi ve inşaatı kadar Türkiye'nin sanayi gelişiminde seri imalatın gerçekleştirildiği ilk fabrika olma özelliği ile kayda geçirilmiştir.

İnşaatı Yonal Yapı tarafından gerçekleştirilen Çayırova Fabrikası'nda Alarko merkezi ısıtma ve yakıt sistemi ile otomatik kontrol işlerini üstlendi ve başarıyla tamamladı. Fuel-oil yakıt kullanılan ısıtma sisteminin kapasitesi 7.650.000 kCal/h'tı. Sistem 180/150°C kaynar suya göre projelendirilmişti. Sanayi yapılarındaki gelişmeler ve ihtiyaçlar merkezi ısıtma sistemlerinde kaynar sulu uygulamaları yaygınlaştırıyordu. Bu tip ısıtma sistemlerinde ilk uygulamalar arasında yer alan Çayırova Fabrikası'ndan sonra Alarko Meriç Tekstil, AEG-ETİ, Kılıçoğlu Tuğla, Oyak Renault, Rabak, Roche, Bosch, Türk Siemens, Simko, Tofaş gibi bir çok önemli fabrikada ve Hacettepe Üniversitesi'nde de bu sistemi uygulamıştı.

BİR BELGE:

1967 yılında yayınlanan Referans Listesi broşüründen Isıtma Tesisleri sayfası

REFERANS LİSTEMİZ

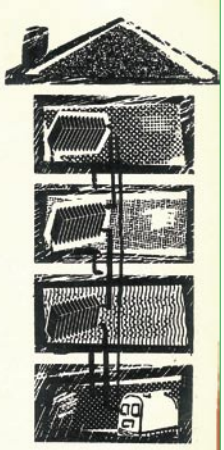
02
13

TD

15 - II - 196

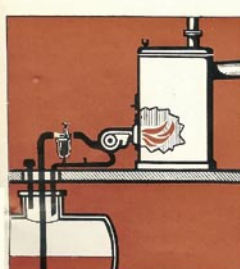
ISITMA TESİSLERİ

T.P.A.O. Batman Sitesi Merkezi Teshin Tesişi	2.120.000.— TL.
Ereğli Demir-Çelik Lojman Sitesi — Ereğli	2.000.000.— TL.
D.S.İ. Tamir Atölyesi Binaları — Konya	1.000.000.— TL.
Kavel Kablo Fabrikası — İstanbul	430.000.— TL.
Ortaoğu Teknik Üniversitesi Mimarlık Fakültesi İläve — Ankara	420.000.— TL.
Sümerbank Bolu Sun'ı tahta Fabrikası — Bolu	400.000.— TL.
Sümerbank Bünyan Tesisleri — Bünyan	400.000.— TL.
Subay Lojmanları — Konya	360.000.— TL.



AKARYAKIT TESİSLERİ

Ataköy Sitesi — İstanbul	850.000.— TL.
P.T.T. Tesisleri — Ankara	240.000.— TL.
Karayolları III. Bölge — Konya	225.000.— TL.
P.T.T. Tesisleri — İstanbul	200.000.— TL.
Karayolları I. Bölge — İstanbul	200.000.— TL.
İstanbul Üniversitesi — İstanbul	200.000.— TL.
Çamlıca Askerî Sanatoryumu — İstanbul	200.000.— TL.
İstanbul Hastanesi — İstanbul	160.000.— TL.
Robert Koleji — İstanbul	150.000.— TL.



ALARKO

Hacettepe Üniversitesi, merkezi ısıtma tesisi, 180°C kızgın sulu (altta solda); Oyak Renault Fabrikası, merkezi ısıtma tesisi 145°C kaynar su, 8.700.000 kCal/h x 3 adet (altta)