



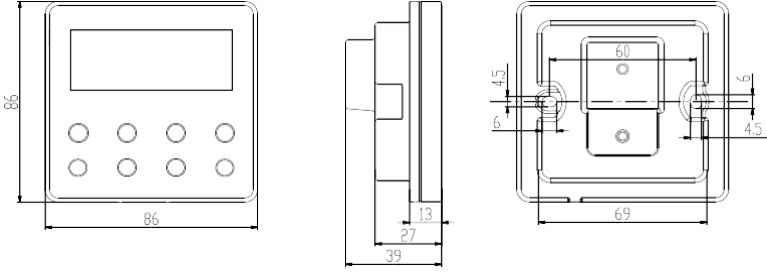
Flair Kanal Tipi Split Klima

FLR2401INVDU / FLR2401INVDUO
FLR3601INVDU / FLR3601INVDUO
FLR4801INVDU / FLR4801INVDUO
FLR6001INVDU / FLR6001INVDUO
FLR4801CSTDU / FLR4801CSTDUO
FLR6001CSTDU / FLR6001CSTDUO

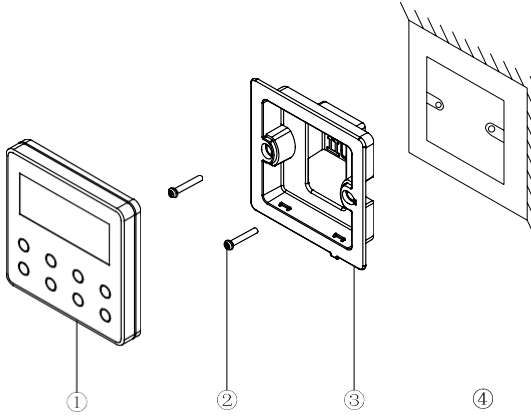
KULLANIM KILAVUZU

1 Montaj

1.1 Kablolu Kumandanın Boyutları ve Parçaları



Şekil 1-1 Kablolu Kumandanın Boyutları (Birim : mm)



Şekil 1-2 Kablolu Kumandanın Parçaları

Tablo 1.1.1 Parçaların Tanıtımı

No.	①	②	③	④
Adı	kablolu kumanda	vida M4×25	kablolu kumanda montaj kutusu	Duvar içine montaj için bağlantı kutusu
Adedi	1	2	1	1(kullanıcı tarafından hazırlanacak)

1.2 Montaj Yeri ve Kablolu Kumandanın Gereklilikleri

- (1) Lütfen kablolu kumandayı ıslak veya suyun sıçrayabileceği yerlere monte etmeyin
- (2) Lütfen kablolu kumandayı yüksek sıcaklık yayan nesnelerin yakınına veya doğrudan güneş ışığına maruz bırakmayın;
- (3) Kablolu kontrol ünitesini, aynı modele sahip komşununuzun uzaktan kumandasının yaratacağı girişimin önlenmesi ve arızaya neden olmaması için, pencereye bakan bir konumda monte etmeyin;
- (4) Montajdan önce, lütfen duvardaki yüksek akım kablosunun beslemesini kapayın, enerji verilmiş durumda montaja izin verilmez;
- (5) Elektromanyetik girişim ve diğer sebeplerden kaynaklanacak arızaları önlemek için lütfen aşağıdaki uyarılara dikkat edin:
 1. İletişim kablosu arayüzünün doğru olduğundan emin olun, aksi halde iletişim kurulamaz.
 2. Kablolu kumanda ünitesinin sinyal kablosu, güç kablosu ve iç ve dış bağlantı tellerinden ayrılmalı, en kısa mesafe 20 cm'den fazla olmalıdır aksi halde iletişim normal şekilde çalışmayacaktır.
 3. Ünite elektromanyetik sinyallerden etkilenecek bir konuma takılacaksa, kablolu kumandanın sinyal kablosu da STP'den (blendajlı bükülü çift) yapılmalıdır.

-
- (6) Kablolu kumanda sadece iç ortamlara monte edilmeli ve çalışma sıcaklığı 0 °C ~ 50 °C olmalıdır.

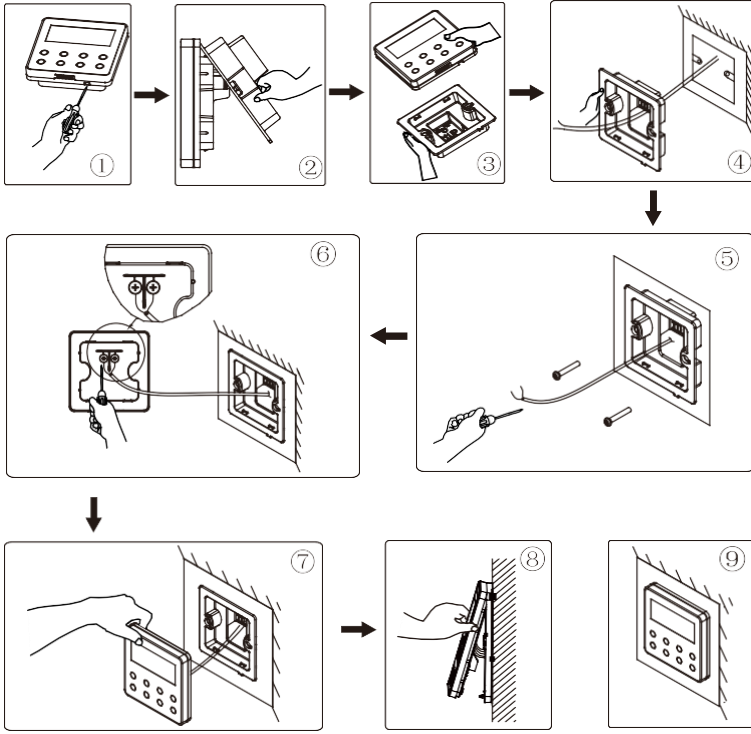
1.3 Kablolu Kumandanın Takılması

İlk işlem, kablolu kumanda için doğru sinyal kablosunun seçimidir: 2 damarlı sinyal kablosu (tel çapı > = 0,75 mm, uzunluk < 30m, tavsiye edilen uzunluk 8m'dir).

Kablolu kumandanın montaj adımları ve kısa talimatlar aşağıda verilmektedir:

- (1) Montaja başlamadan önce lütfen iç ünitenin güç kaynağını kapayın, montaj yaparken enerji açık durumda çalışmaya izin verilmez;
- (2) 2 iletkenli STP kablosunu duvardaki montaj deliğinden çekin, kabloyu, kablolu kumanda ünitesinin tabanındaki bağlantı deliğinden geçirin;
- (3) Kablolu kumanda tabanını duvara yapıştırın, taban plakasını duvarın montaj deliğine sabitlemek için M4 × 25 vidalarını kullanın;
- (4) 2 iletkenli STP kablosunu, sırasıyla kablolu kumanda ünitesinin arkasındaki iki yuvaya takın ve vidalarını sıkarak sabitleyin; bu iki kablo yuvasında (+/-) polarite yoktur, ancak güçlü akıma bağlı olmamasına dikkat edin;

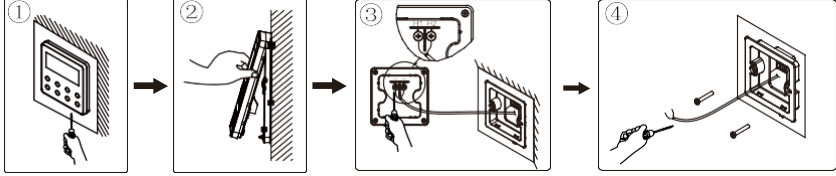
(5) Kablolu kumanda panelini taban plakasına takın, böylece montajı tamamlamış olacaksınız.



Şekil 1-3 Kablo Kumandanın montaj aşamaları

1.4 Kablolu Kumandanın Sökülmesi

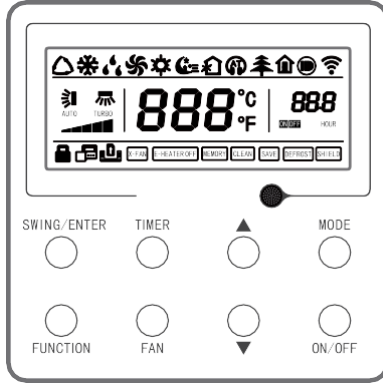
Kablolu Kumandanın sökülmesi aşağıda gösterilmektedir:



Şekil 1-4 Kablo Kumandanın sökülme aşamaları

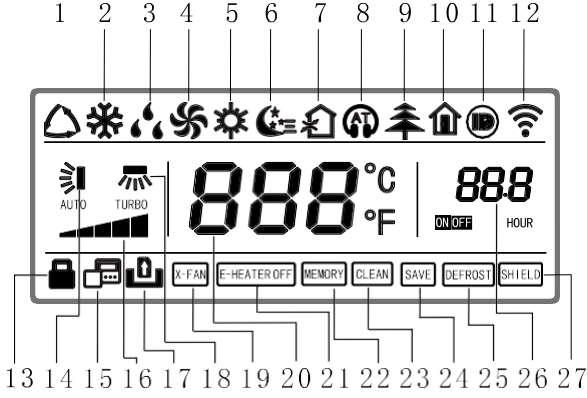
2 Ekran

2.1 Kablolu Kumandanın Genel Yapısı



Şekil 2-1 Kablolu Kumandanın Genel Yapısı

2.2 Kablolu Kumanda Ekranı



Şekil 2-2 Kablolu Kumanda Ekranı

2.3 Kablolu Kumanda Ekran Göstergeleri

Tablo 2.3.1 Kablolu Kumanda Ekran Göstergeleri

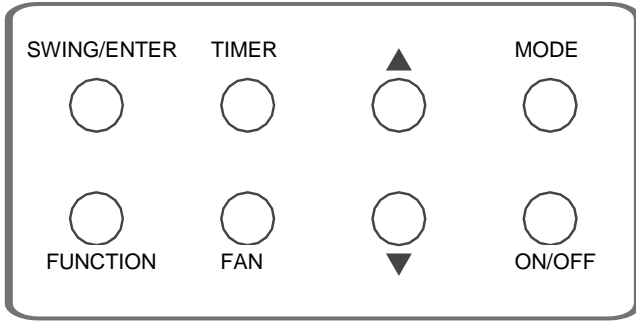
No.	Görüntü	Ekran Yönergesi
1	Otomatik	Otomatik mod (bu modda, iç ünite çalışma modunu oda sıcaklığına göre seçer)
2	Soğutma	Soğutma modu
3	Kurutma	Kurutma modu
4	Fan	Fan modu
5	Isıtma	Isıtma modu
6	Uyku	Uyku fonksiyonu ayarlandığında görüntülenir (sadece uyku modu II'de görüntüleme yapar)

No.	Görüntü	Ekran Yönergesi
7	Hava Değişimi	Hava değişimi fonks. ayarlandığında görüntülenir
8	Sessiz	Sessiz çalışma fonk. ayarlandığında görüntülenir (yalnızca sessizde, AT modunda değil)
9	Sağlık	Sağlık fonksiyonu ayarlandığında görüntülenir
10	Dışarda	Dışarda fonksiyonu ayarlandığında görüntülenir
11	I-DEMAND	I-DEMAND fonksiyonu ayarlandığında görüntülenir
12	WIFI	WIFI fonksiyon simgesi (Bu fonksiyon kablolu kumandada kullanılmaz)
13	Çocuk kilidi	Çocuk kilidi fonksiyonu ayarlandığında görüntülenir
14	Yukarı&aşağı salınım	Yukarı-aşağı salınım fonk. ayarlandığında görüntülenir
15	Yedek kablolu kumanda	Bağımlı kablolu kumanda simgesi, yedek kablolu kumanda ayarlandığında görüntülenir
16	Fan hızı	Mevcut ayarlanmış olan fan hızı (otomatik, düşük, orta ve düşük, orta, orta ve yüksek, yüksek ve turbo dahil)
17	Kart yok	Kapı kontrol sisteminde kart takılı değilse görüntülenir
18	Sol&sağ salınım	Sol-sağ salınım fonk. ayarlandığında görüntülenir
19	X-fan	Kendini kendini temizleme fonk. ayarlandığında görünür.
20	Sıcaklık	Ayarlanmış sıcaklık değerini gösterir
21	E-ısıtıcı	Yardımcı ısıtma için açma/kapama anahtarıdır
22	Bellek	Bellek durumu (Elektrik kesintisinden ve üniteye tekrar enerji verildikten sonra, ünitenin kesinti öncesi AÇIK/KAPALI durumuna geçer)

No.	Görüntü	Ekran Yönergesi
23	Temizlik	Filtre yıkama hatırlatıcı
24	Tasarruf	Enerji tasarruf fonksiyonu ayarlandığında görüntülenir
25	Buz çözme	Buz çözme durumu
26	Zamanlayıcı	Zamanlayıcı ayarlandığında görüntülenir
27	Ekran koruma	Ekran koruma durumu

3 Çalıştırma Talimatı

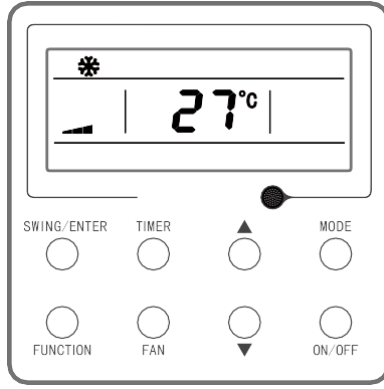
3.1 Tuş Fonksiyonları



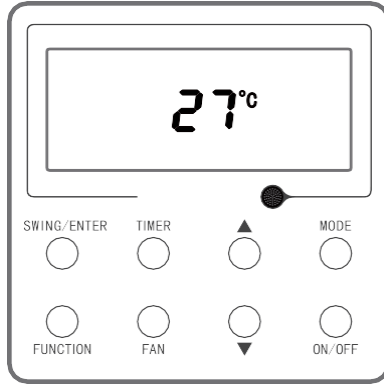
Şekil 3-1 Düğme Fonksiyonları

3.2 ON/OFF Ayarı

Klimayı açmak için "ON/OFF" düğmesine basın, kablolu kumanda ekranında, ayar sıcaklığı, fan hızı, çalışma modu vb. görüntülenecektir. Klimayı durdurmak için tekrar "ON/OFF"a basın, bu durumda sadece ayar sıcaklığı görüntülenir. Ünitenin AÇIK ve KAPALI durumu aşağıdaki gibi gösterilecektir.



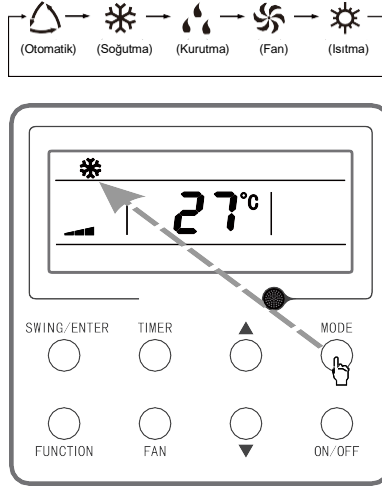
Şekil 3-2 AÇIK durumu



Şekil 3-3 KAPALI durumu

3.3 Mod Ayarı

Güç açık durumundayken “MODE” düğmesine her basıldığında, çalışma modu, aşağıda gösterildiği gibi döngüsel olarak değişir.



Şekil 3-4 Mod Ayarı

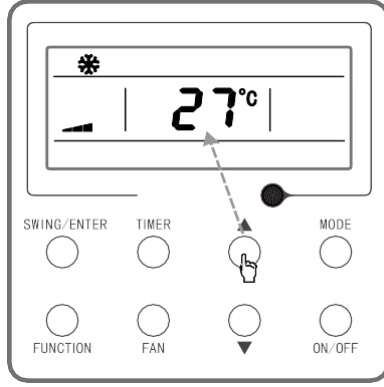
Not:

Otomatik modda, ünite otomatik soğutma yapıyorsa, “△” ve “❄️” açık; otomatik ısınma yapıyorsa, “△” ve “☀️” açık durumdadır.

3.4 Sıcaklık Ayarı

Güç açık durumunda, “▲” veya “▼” düğmesine basın, sıcaklık ayar değeri 1 °C’lik adımlarla artar veya azalır; düğmeye basıp basılı tuttuğunuzda, her 0,3 saniyede 1 °C artar veya azalır. Çalışması aşağıdaki gibidir:

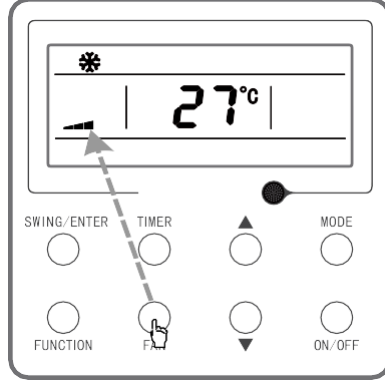
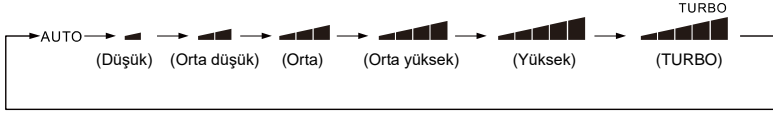
Soğutma, kurutma, fan ve ısıtma modlarında sıcaklık ayar aralığı: 16 °C ~ 30 °C'dir. Otomatik modda sıcaklık ayarı yapılamaz.



Şekil 3-5 Sıcaklığın ayarlanması

3.5 Fan Hızı Ayarı

Ünite AÇIK durumdayken, “FAN” düğmesine basın, fan hızı aşağıda gösterildiği gibi döngüsel olarak değişecektir.



Şekil 3-6 Fan hızının ayarlanması

Not:

- (1) Fan hızı, kurutma modunda otomatik olarak düşük hız şeklinde ayarlanır, ayrıca fan hızı ayarı yapılamaz.
- (2) Fan ve otomatik modda, turbo hızı ayarı yapılamaz.

3.6 Yukarı & Aşağı Salınım Fonksiyonu Ayarı

Yukarı ve aşağı salınım modu; basit salınım ve sabit salınım olmak üzere iki şekilde çalışır. KAPALI durumda, “SWING/ENTER” ve “▲” düğmelerine aynı

anda ve 5 saniye süreyle basın, yukarı aşağı salınım simgesi yanıp sönmeye başlar, ardından basit salınım/sabit salınım için geçiş yapılmış olur.

Basit salınım durumuna ayarlandığında, güç AÇIK durumdayken, “SWING/ENTER” düğmesine basın, mod etkinleştirilir, düğmeye tekrar basıldığında moddan çıkılır.

Sabit salınım ayarlandığında, “SWING/ENTER” düğmesine basın, ünite salınım modunu aşağıda gösterildiği gibi döngüsel olarak değiştirecektir:



Şekil 3-7 Yukarı&Aşağı Sabit Salınma Sırası

Not:

Sabit salınım modunun başarılı bir şekilde ayarlanıp ayarlanmadığı, ünite modelinin bu fonksiyonu destekleyip destekleyemeyeceğine bağlıdır.

3.7 Zamanlayıcı Fonksiyonu Ayarı

Ünite AÇIK/KAPALI durumundayken, “TIMER” düğmesine basıldığında ünitenin açık/kapalı kalacağı süreler ayarlanabilir;

Zamanlayıcı açılma ayarı: güç KAPALI durumda ve zamanlayıcı fonksiyonu ayarlanmamışsa, “TIMER” düğmesine basın, ekranda “xx.x hour” görüntülenecek, “ON” ve “hour” simgeleri aynı anda yanıp sönmeye başlayacaktır, ardından “▲” veya “▼” düğmelerine basarak AÇIK KALMA süresini ayarlayabilirsiniz. “TIMER” düğmesine basın, ayarlama tamamlanmış olur. Ayarlama işlemini tamamlamak için “TIMER” a basmadan önce “MODE” düğmesine basılırsa, zamanlayıcı ayar durumuna geçebilir, ekranda “xx.x hour” görüntülenir, “OFF” ve “hour” simgeleri eş zamanlı olarak yanıp sönmeye başlar. Ardından, kapanacağı süreyi ayarlamak için “▲” veya “▼” düğmesine basın ve ayarı tamamlamak için “TIMER” düğmesine tekrar basın, zamanlayıcı alanında “xx. x hour ON/OFF” görüntülenir, burada “xx.x hour”, ünitenin açık kalacağı süreyi ifade eder, zamanlayıcının kapanacağı saat görüntülenmez.

Zamanlayıcı kapanma ayarı: güç AÇIK durumda ve zamanlayıcı fonksiyonu ayarlanmamışsa, "TIMER" düğmesine basın, ekranda "xx.x hour" görüntülenecek, "OFF" ve "hour" simgeleri aynı anda yanıp sönmeye başlayacaktır, ardından "▲" veya "▼" düğmelerine basarak KAPANMA zamanını ayarlayabilirsiniz. "TIMER" düğmesine basın, ayarlama tamamlanmış olur. Ayarı tamamlamak için "TIMER" düğmesine basmadan önce "MODE" düğmesine basılırsa, zamanlayıcı ayar durumuna geçebilirsiniz, ekranda "xx.x hour" görüntülenir, "ON" ve "hour" simgeleri eş zamanlı olarak yanıp sönmeye başlar, ardından açılma süresini ayarlamak için "▲" veya "▼" düğmesine basın ve ayarı tamamlamak için "TIMER" düğmesine tekrar basın, zamanlayıcı alanında "xx.x hour ON/OFF", "xx.x hour" olarak görüntülenir, burada "xx.x hour", ünitenin kapanacağı zamanı ifade eder, zamanlayıcının açılacağı saat görüntülenmez.

Zamanlayıcı iptal: Zamanlayıcı fonksiyonunu ayarladıktan sonra "TIMER" düğmesine basın, ekranda artık "xx.x hour" görüntülenmeyecektir, zamanlayıcı fonksiyonu iptal edilmiştir.

Zamanlayıcı alanı: 0.5~24 saattir. "▲" veya "▼" düğmesine her basıldığında, ayar süresi 0,5 saat artar veya azalır, düğmeye basıp basılı tuttuğunuzda, her 0,3 saniyede 0,5 saatlik aralıklarla otomatik olarak artacak veya azalacaktır.

Not:

Açık durumunda, zamanlayıcı açık kalma süresi, ünitenin açıldığı zamandan itibaren sayılır, Kapalı durumunda, zamanlayıcı kapalı kalma süresi, ünitenin açıldığı zamandan itibaren sayılır.

3.8 Fonksiyon Düğmelerinin Ayarlanması

Açık durumunda, "FUNCTION" düğmesine basarak; uyku (soğutma, kurutma, ısıtma modlarında ayarlanabilir), hava değişimi, sessiz (otomatik, soğutma, ısıtma modlarında ayarlanabilir), sağlık, yokluk (ısıtma modu altında ayarlanabilir), I-Demand (soğutma modunda ayarlanabilir), sol & sağ salınım, turbo fan (soğutma ve ısıtma modlarında ayarlanabilir), X-fan (soğutma ve kurutma modlarında ayarlanabilir), yardımcı ısıtma (ısıtma modunda ayarlanabilir) ve filtre hatırlatma fonksiyonları ayarlanabilir. Seçilen fonksiyon simgesi yanıp söner, ardından "SWING/ENTER" düğmesine basıldığında seçilen fonksiyon etkinleştirilebilir veya iptal edilebilir. Eğer fonksiyon ayarlama öncesinde önce aktif durumsaysa, "SWING/ENTER" düğmesine basılması bu fonksiyonu kapalı duruma getirebilir. Fonksiyon etkinleştirildiğinde, ilgili simge

parlak hale gelecektir. Bir fonksiyonu ayarladıktan sonra, bir sonraki fonksiyonun ayarlama işlemine geçilecektir.

Aşağıdaki fonksiyonların ayarlanması için özel talimatlar:

(1)Hava değişim fonksiyonunu ayarlarken, 1'den 10'a kadar toplam 10 tip hava değişim modu vardır, sıcaklık alanı mevcut modu gösterir, önceki modu seçmek için “▲” veya “▼” düğmesine basın, ardından Onaylamak için “SWING/ENTER” düğmesine basın. Hava değişim modunun ayrıntıları aşağıda verilmiştir:

- 1—Ünite 60 dakika çalışır, temiz hava valfi 6 dakika açık kalır;
- 2—Ünite 60 dakika çalışır, temiz hava valfi 12 dakika açık kalır;
- 3—Ünite 60 dakika çalışır, temiz hava valfi 18 dakika açık kalır;
- 4—Ünite 60 dakika çalışır, temiz hava valfi 24 dakika açık kalır;
- 5—Ünite 60 dakika çalışır, temiz hava valfi 30 dakika açık kalır;
- 6—Ünite 60 dakika çalışır, temiz hava valfi 36 dakika açık kalır;
- 7—Ünite 60 dakika çalışır, temiz hava valfi 42 dakika açık kalır;
- 8—Ünite 60 dakika çalışır, temiz hava valfi 48 dakika açık kalır;
- 9—Ünite 60 dakika çalışır, temiz hava valfi 54 dakika açık kalır;
- 10— Hem ünite hem de temiz hava valfi açıktır.

Yardımcı ısıtma fonksiyonunu ayarlarken, yardımcı ısıtma modunu açmak veya kapamak için “▲” ve “▼” düğmelerine basın, “E-HEATER” yanıp sönmeye başlaması, eski yardımcı ısıtma modununun açıldığı anlamına gelir, yanıp sönerse, yeni ulusal standart yardımcı ısıtma modunun açılmış olduğunu gösterir, “E-HEATER OFF” yanıp sönerse, yardımcı ısıtmanın devre dışı olduğu anlamına gelecektir. Mod seçimi yaptıktan sonra, ayarı onaylamak için “SWING/ENTER” düğmesine basın. Yeni ulusal standart yardımcı ısıtma modu ayarlandığında, yardımcı ısıtmanın yazısı görüntülenmeyecek; eski yardımcı ısıtma modu ayarlandığında ise, yardımcı ısıtmanın yazısı görüntülenecektir. Yardımcı ısıtma modu kapatıldığında, “E-HEATER OFF” görüntülenecektir.

(3) Filtre yıkama fonksiyonunu ayarlarken, zamanlayıcı alanında, kirlilik seviyesini temsil eden 2 basamaklı bir sayı görüntülenir, seçmek için “▲” ve “▼” düğmelerine ve ayarı onaylamak için de “SWING/ENTER” düğmesine basın. Görüntülenen kirlilik seviyesi ile kümülatif çalışma süresi arasındaki ilişkinin dönüştürme listesi aşağıdaki verilmektedir. Ayarlamadan sonra, yıkama zamanı geldiğinde, “CLEAN” simgesi yanıp söner, “▲” ve “▼” düğmelerine basarak seviyeyi ayarlar ve “SWING/ENTER” düğmesine basarsanız, filtre yıkama için hatırlatmaya ait kümülatif süre sıfırlanmayacak; eğer ayarlamadan sonraki süre mevcut kümülatif süreden büyükse, “CLEAN” simgesinin yanıp sönmeye duracak; ayarlamadan sonraki süre mevcut kümülatif süreden küçükse “CLEAN” simgesi yanıp sönmeye devam edecektir. Hatırlatma fonksiyonunu iptal etmenin tek yolu “FUNCTION” düğmesine basarak “CLEAN” simgesine geçiş yapmak, zamanlayıcı alanındaki değeri “00” olarak ayarlamak ve ardından “SWING/ENTER” düğmesine basmaktır, bu durumda filtre yıkama için hatırlatmaya ait kümülatif süre sıfırlanacaktır.

Tablo 3.8.1 Kirlilik Seviyesi Parametre Listesi

Kirlilik Seviyesi	Kümülatif çalışma süresi (saat)	Kirlilik Seviyesi	Kümülatif çalışma süresi (saat)	Kirlilik Seviyesi	Kümülatif çalışma süresi (saat)
10	5500	20	1400	30	100
11	6000	21	1800	31	200
12	6500	22	2200	32	300
13	7000	23	2600	33	400
14	7500	24	3000	34	500
15	8000	25	3400	35	600
16	8500	26	3800	36	700
17	9000	27	4200	37	800

parlak hale gelecektir. Bir fonksiyonu ayarladıktan sonra, bir sonraki fonksiyonun ayarlama işlemine geçilecektir.

Aşağıdaki fonksiyonların ayarlanması için özel talimatlar:

(1)Hava değişim fonksiyonunu ayarlarken, 1'den 10'a kadar toplam 10 tip hava değişim modu vardır, sıcaklık alanı mevcut modu gösterir, önceki modu seçmek için “▲” veya “▼” düğmesine basın, ardından Onaylamak için “SWING/ENTER” düğmesine basın. Hava değişim modunun ayrıntıları aşağıda verilmiştir:

- 1—Ünite 60 dakika çalışır, temiz hava valfi 6 dakika açık kalır;
- 2—Ünite 60 dakika çalışır, temiz hava valfi 12 dakika açık kalır;
- 3—Ünite 60 dakika çalışır, temiz hava valfi 18 dakika açık kalır;
- 4—Ünite 60 dakika çalışır, temiz hava valfi 24 dakika açık kalır;
- 5—Ünite 60 dakika çalışır, temiz hava valfi 30 dakika açık kalır;
- 6—Ünite 60 dakika çalışır, temiz hava valfi 36 dakika açık kalır;
- 7—Ünite 60 dakika çalışır, temiz hava valfi 42 dakika açık kalır;
- 8—Ünite 60 dakika çalışır, temiz hava valfi 48 dakika açık kalır;
- 9—Ünite 60 dakika çalışır, temiz hava valfi 54 dakika açık kalır;
- 10— Hem ünite hem de temiz hava valfi açıktır.

Yardımcı ısıtma fonksiyonunu ayarlarken, yardımcı ısıtma modunu açmak veya kapamak için “▲” ve “▼” düğmelerine basın, “E-HEATER” yanıp sönmeye başlaması, eski yardımcı ısıtma modununun açıldığı anlamına gelir, yanıp sönerse, yeni ulusal standart yardımcı ısıtma modunun açılmış olduğunu gösterir, “E-HEATER OFF” yanıp sönerse, yardımcı ısıtmanın devre dışı olduğu anlamına gelecektir. Mod seçimi yaptıktan sonra, ayarı onaylamak için “SWING/ENTER” düğmesine basın. Yeni ulusal standart yardımcı ısıtma modu ayarlandığında, yardımcı ısıtmanın yazısı görüntülenmeyecek; eski yardımcı ısıtma modu ayarlandığında ise, yardımcı ısıtmanın yazısı görüntülenecektir. Yardımcı ısıtma modu kapatıldığında, “E-HEATER OFF” görüntülenecektir.

Düşük sıcaklıkta kurutma fonksiyonu açıldığında, doğrudan “▲” düğmesine basın, mod değiştirirseniz fonksiyondan da çıkmış olursunuz.

3.9.3 Çocuk kilidi Fonksiyonun Ayarlanması

Hatasız olarak, ünitenin AÇIK veya KAPALI durumunda, “▲” ve “▼” düğmelerine aynı anda 5 saniye süreyle basılarak çocuk kilidi fonksiyonuna girilebilir, ekranda “🔒” görüntülenir; “▲” ve “▼” düğmelerine aynı anda 5 saniye süreyle tekrar basılırsa çocuk kilidi fonksiyonundan çıkılacaktır. Çocuk kilidi durumunda, hiçbir düğme çalışmaz. Eğer elektrik kesilir ve tekrar gelirse, ünite çocuk kilidi durumunu belleğinde saklayacaktır.

3.9.4 Bellek Fonksiyonun Ayarlanması

Güç kapalı durumunda, “MODE” ve “▲” tuşlarına aynı anda 5 saniye süreyle basılarak bellek fonksiyonları açılabilir veya kapatılabilir. Bellek fonksiyonu ayarlandığında, “MEMORY” görüntülenir.

Bellek fonksiyonu ayarlanmamışsa, bir elektrik kesintisinden sonra üniteye yeniden enerji verildiğinde, ünite kapalı durumda olacaktır. Bellek fonksiyonu kablolu kumandada ayarlanmışsa, elektrik kesintisinden sonra kablolu kumandaya tekrar enerji verildiğinde cihaz, elektrik kesintisinden önceki çalışma durumuna geri dönecektir.

3.9.5 Fahrenheit ve Celsius Dereceleri Arasında Geçiş

Güç kapalı durumunda, “MODE” ve “▼” tuşlarına aynı anda 5 saniye süreyle basın, cihaz ekranında Celsius ve Fahrenheit arasında geçiş olacaktır.

3.9.6 Ortam Sıcaklığının Görüntülenmesi

Güç kapalı veya açık durumunda, ortam sıcaklığını görüntülemek için “SWING/ENTER” düğmesine 5 saniye süreyle basın ve basılı tutun, ardından zamanlayıcı alanında ortam sıcaklığı tipi 01 veya 02 ve bu tiplere karşılık gelen ortam sıcaklığı değerleri görüntülenecektir. Burada 01 iç ortam, 02 ise dış ortam sıcaklığını temsil eder. “MODE” düğmesine basarak 01 ve 02 arasında değiştirme yapabilirsiniz.

“MODE” dışındaki düğmelere basılırsa veya ünite uzaktan kontrol sinyali aldığı anda, sorgulama durumundan çıkılacaktır. 20 saniye boyunca herhangi bir işlem yapılmazsa, çıkış otomatik olarak gerçekleşir.

Not:

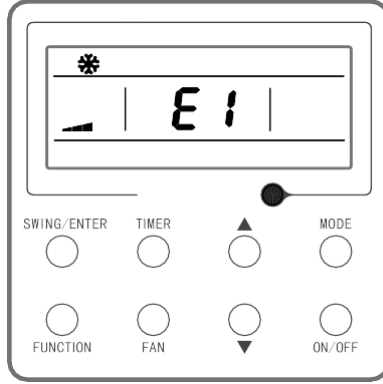
Dış ortam sıcaklık sensörü 12 saat boyunca aynı sıcaklığı algılayarsa, dış ortam sıcaklık sensörü ekranı korumaya alınacaktır.

4 Hataların Görüntülenmesi

Sistemde bir hata meydana geldiğinde, ekran sıcaklık görüntüleme alanında hata kodu görüntülenecektir, eğer aynı anda birden fazla hata meydana gelirse, hata kodu döngüsel olarak görüntülenir. Kablolu kumanda ünitesi birden fazla sisteme bağlıysa, belirli bir sistemde hata meydana geldiğinde, sıcaklık alanındaki sayının ilk basamağı sistem numarasını gösterir (tek bir sistem olduğunda sistem numarası gösterilmez).

Hata oluştuğunda, lütfen üniteyi kapatın ve bakım için profesyonel ekiple temasa geçiniz.

Aşağıdaki şekilde, güç açık durumdayken yüksek basınç koruma durumu ekran görüntüsü yer almaktadır.



Şekil 4-1 Yüksek Basınç Koruma

Tablo 4.1 Hata Kodları Listesi

Hata Kodu	Hata Açıklaması
E1	Kompresör yüksek basınç koruması
E2	İç ortam antifriz koruması
E3	Kompresör düşük basınç koruma, soğutucu akışkan azalması koruma, soğutucu akışkan birikmesi
E4	Kompresör hava çıkışı yüksek sıcaklık koruma
E6	İletişim hatası
E8	İç ortam fan hatası
E9	Fazla su koruması

Hata Kodu	Hata Açıklaması
F0	İç ortam sıcaklık sensörü hatası
F1	Evaporatör sıcaklık sensörü hatası
F2	Kondenser sıcaklık sensörü hatası
F3	Dış ortam sıcaklık sensörü hatası
F4	Çıkış sıcaklık sensörü hatası
F5	Kablolu kumanda sıcaklık sensörü hatası
C5	IDU atlama kablosu kılıfı hatası
EE	IDU veya ODU bellek hatası
PF	Elektrik kutusu sensörü hatası
H3	Kompresör aşırı yük koruması
H4	Aşırı yükleme
H5	IPM koruması
H6	DC fan hatası
H7	Sürücü koruması
HC	Pfc koruması
Lc	Başlatma arızası
Ld	Kompresör faz-sırası koruması
LF	Güç koruması
LP	IDU ve ODU eşleşmiyor
U7	4-yollu vana geçiş hatası
P0	Sürücü sıfırlama koruması

Kablolu Kumanda XK117

Hata Kodu	Hata Açıklaması
P5	Aşırı akım koruması
P6	Ana kumanda ve sürücü iletişim hatası
P7	Sürücü modülü sensör hatası
P8	Sürücü modülü yüksek sıcaklık koruması
P9	Sıfır-geçiş koruması
PA	AC akım koruması
Pc	Sürücü akım hatası
Pd	Sensör bağlantı koruması
PE	Sıcaklık sürüklenme koruması
PL	Veriyolu düşük voltaj koruması
PH	Veriyolu yüksek voltaj koruması
PU	Yükleme döngüsü hatası
PP	Giriş voltaj hatası
ee	Sürücü bellek hatası
C4	ODU atlama kablosu kılıfı hatası
dJ	Faz kaybı ve zıt faz koruması
oE	ODU hatası, hataları belirlemek için lütfen bkz. ODU göstergesinin durumu

SATIŞ SONRASI HİZMETLER BİLGİSİ:

Servis ihtiyacınız için lütfen aşağıdaki adresten firmamıza ulaşınız.

ALARKO CARRIER SAN. TİC. A.Ş. SATIŞ SONRASI HİZMETLER DEPARTMANI.

ADRES: GOSB - Gebze Organize Sanayi Bölgesi, Şahabettin Bilgisu Cad. 41480 Gebze - KOCAELİ

TELEFON: +90 262 648 60 00

FAKS: +90 262 648 60 08 .

www.alarko-carrier.com.tr / info@alarko-carrier.com.tr

ALARKO



ALARKO CARRIER
SANAYİ VE TİCARET A.Ş.

İSTANBUL : GOSB - Gebze Org. San. Bölgesi, Ş. Bilgisu Cad. 41480 Gebze-KOCAELİ
Tel: (0262) 648 60 00 - Fax: (0262) 648 60 08
ANKARA : Sedat Simavi Sok. No: 48, 06550 Çankaya - ANKARA
Tel: (0312) 409 52 00 - Fax: (0312) 440 79 30
İZMİR : Şehit Fethibey Cad. No:55, Kat:13, 35210 Pasaport - İZMİR
Tel: (0232) 483 25 60 - Fax: (0232) 441 55 13
ADANA : Ziyapaşa Bulvarı Çelik Ap. No : 25/5-6, 01130 ADANA
Tel: (0322) 457 62 23 - Fax: (0322) 453 05 84
ANTALYA : Mehmetçik Mahallesi Aspendos Bulvarı No: 79/5 - ANTALYA
Tel: (0242) 322 00 29 - Fax: (0242) 322 87 66
MDH : 444 0 128

web: www.alarko-carrier.com.tr
e-posta: info@alarko-carrier.com.tr