

Kullanıcı için işletme kılavuzu

AM Gösterge modülü



1	Cihaz Tanımı	3
2	Emniyet ve Talimatlar	4
3	AM Gösterge modülü hızlı bakış	7
3.1	Başlangıç	7
3.2	Toplu bakış	8
3.3	İşlev göstergeleri	8
3.4	Tuş fonksiyonlu çevrilebilir işlev düğmesi	9
3.5	Hızlı başlatma tuşları	9
4	AM Gösterge modülü menü yapısı	11
5	Hızlı başlatma tuşları / Çevrilebilir tuş açıklaması	12
5.1	Menü noktası Aktif etme ve hareket	12
6	Ana menü	13
7	Göstergeler	14
8	Temel ayarlar / Ayar imkanları	15
8.1	Dil alt menüsünden, 24 farklı dil ayarı seçilebilir	15
8.2	Tuş kilidi alt menüsünde, tuş kilidi kapatılıp açılabilir	15
8.3	Sıcaklık düzeltmesi alt menüsünde, sıcaklık düzeltmesi, -4 - +4 değeri arasında değiştirilebilir	16
8.4	Kış / Yaz moduna geçiş alt menüsü	17
8.5	Sıcak su işletme modu	17
9	Baca temizleyici	18
10	Mesajlar ve arızalar	19
11	İşletimden çıkarma ve imha	20
12	Dokümantasyon hakkında bilgiler	21
13	Energiespartipps	22
14	Tüketicinin Seçimlik Hakları	23

1 Cihaz tanımı

1.1 Talimatlara uygun kullanım

Wolf AM gösterge modülü, sadece Wolf ısıtıcı cihazlar ve Wolf aksesuarlarla birlikte kullanılır.

Wolf AM gösterge modülü, önemli sistem parametrelerinin ve spesifik ısıtıcı parametrelerinin ayarlanması amacıyla kullanılır.

Uygun bir kullanım amacıyla, işletme kılavuzu ve diğer geçerli dokümanların dikkate alınması gerekmektedir.

1.2 Talimatlara uygun olmayan kullanım

Talimatlara uygun olmayan bir kullanıma izin verilmemiştir. Üründe değişiklik yapılması gibi aksi davranışla gerçekleştirilen her türlü kullanımda tüm garanti hakları geçersiz kalır Risk, sadece kullanıcıya aittir

Bu cihaz, kendilerini güvenlik olarak kontrol altında bulunduran veya talimatlarıyla cihaz kullanımını sağlayan gözetmenler olmaksızın, (çocuklar da dahil) fiziksel, algısal veya zihinsel yetileri olmayan ya da tecrübe ve/veya bilgi yoksunluğu bulunan kişilerce kullanılmamalıdır.



2 Emniyet ve talimatlar

Mutlaka genel emniyet talimatlarına riayet edin.

2.1 Genel emniyet talimatları

AM gösterge modülü, yetkili bir servis elemanı tarafından monte edilmeli ve işleme alınmalıdır.

- ▶ AM gösterge modülünü takmadan önce ısıtıcı cihazı ve tüm bağlı olan bileşenleri akımsız şekilde kapatın.
- ▶ Şebeke şalteri kapalı olduğunda da ısıtıcı cihazda şebeke gerilimi bulunduğunu unutmayın.
- ▶ Arıza yaratabilecek veya arızalı parçaları sadece orijinal Wolf yedek parçalarıyla değiştirin.
- ▶ Emniyet ve denetim tertibatlarını sökmeyin, köprü atmayın veya etkisiz kılmayın.
- ▶ Sistemi, teknik olarak sadece sorunsuz durumdayken çalıştırın.
- ▶ Emniyeti tehdit eden arıza ve hasarları hemen giderin.
- ▶ Sıcak su sıcaklığı 60°C üstüne ayarlıysa, termostatik bir su mikseri takın.
- ▶ 230 V şebeke bağlantı hatlarını ve eBUS hatlarını birbirlerinden ayrı şekilde çekin.

2.2 Normlar / Talimatlar

Cihaz ve kontrol aksesuarları aşağıda verilmiş kaidelere uygunluk gösterir:

EG Talimatları

- 2006/95/EG Düşük Gerilim Kılavuzu
- 2004/108/EG EMV-Kılavuzu

EN Normları

- EN 55014-1 Arıza bildirim
- EN 55014-2 Arıza bağışıklığı
- EN 60335-2-102
- EN 60529

2.3 Tesisat / İşletmeye alma

- Tesisat ve ısıtıcı kontrolünün/aksesuar parçalarının işletmeye alınması, EN 50110-1 gereğince sadece uzman kişilerce gerçekleştirilmelidir.
- Yerel kaidelere ve elektrik yönergelerine riayet edilmelidir.
- 1000V'a kadar yüksek voltaj tesisatlarının oluşturulması hakkındaki kaidelere riayet edilmelidir.
- Elektrikli sistemlerin işletimi hakkındaki yerel kaidelere riayet edilmelidir.

2.4 CE İşareti



Üretici olarak, CE işaretli AM gösterge modülünün, talimatta geçen elektro manyetik dayanıklılık hakkındaki temel gerekleri (kurul talimatı 2004/108/EWG) yerine getirdiğini onaylarız. AM gösterge modülü, düşük gerilim talimatı gereklerini (kurul talimatı 2006/95/EWG) yerine getirmektedir.

2.5 Kullanılan semboller ve uyarı bilgileri

	Ek bilgi sembolü
	Acil işlem sembolü

Metin olarak uyarı bilgileri sizi bir işlem başlangıcında olası tehlikelerden korur. Uyarı bilgileri, bir piktogram ve uyarı metni vasıtasıyla size olası tehlikenin büyüklüğü hakkında bilgi sağlar.

Piktogram	Uyarı metni	Açıklama
	Tehlike!	Hayati tehlike veya ağır yaralanma tehlikesi
	Tehlike!	Elektrik şoku sebebiyle hayati tehlike veya ağır yaralanma tehlikesi
	Uyarı!	Hafif yaralanma tehlikesi
	Dikkat!	Olası malzeme hasarı

Tab. 2.1 Uyarı bilgisi anlamı

2.5.1 Uyarı bilgilerinin yapısı

Bu kılavuzda bulunan uyarı bilgilerinizi, üst ve alt hatta bulunan bir piktogram vasıtasıyla tanırsınız. Uyarı bilgileri, aşağıda verilen prensipler gereğince oluşturulmuştur:



Uyarı metni
Tehlike türü ve kaynağı.
Tehlikenin açıklanması.
► Tehlikeyi giderme usulleri

2.6 Yanma tehlikesi, sakının

65 °C üstü sıcak su sıcaklıkları, yanıklara sebebiyet verebilir. Anti lejyon işlevi etkinleştirilmişse, sıcak su haznesi minimum bir saatliğine 65 °C üstünde ısıtılır. Solar sıcak su hazırlığında, sıcak su sıcaklığı 90 °C üstüne çıkabilir.

- ▶ Sıcak su sıcaklığını 60 °C üstüne ayarlamayın.
- ▶ Servis personelinize, yanmaya karşı koruma amaçlı termostatik bir mikser takıp takmadığını sorun.

2.7 Arızalardan sakınmak

- ▶ Sistemi, teknik olarak sadece sorunsuz durumdayken çalıştırın.
- ▶ Emniyet ve denetim tertibatlarını sökmeyin, köprü atmayın veya etkisiz kılmayın.
- ▶ Emniyeti tehdit eden arıza ve hasarları hemen giderein.

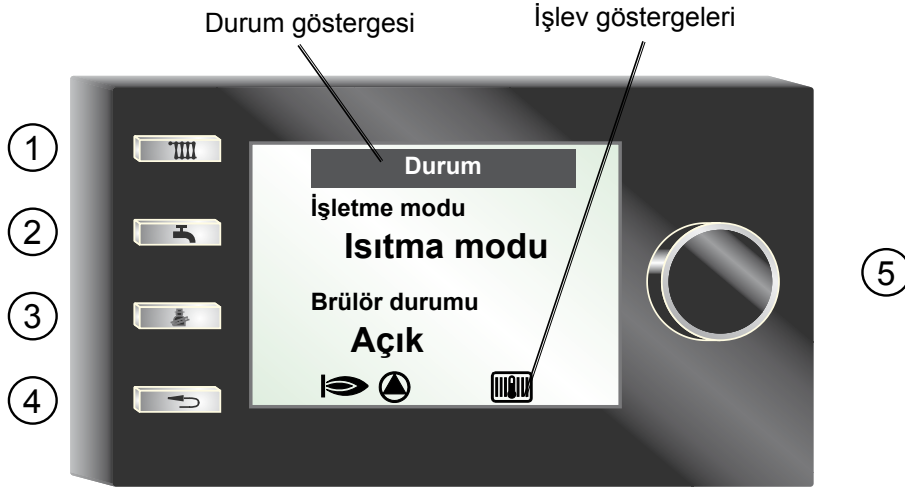
2.8 Don hasarlarından sakınma

- ▶ Yokluğunuzda don periyodundayken, ısıtma sisteminin işletimde olmasını ve odaların yeterli derecede ısıtılmasını sağlayın.

3 AM Gösterge modülü hızlı bakış**3.1 AM Gösterge modülü başlangıç sayfası**

Isıtma cihazı açıldığında başlangıç sayfası görüntülenir.



3.2 Toplu bakış

1 - 4	Hızlı başlatma tuşları
5	Tuş fonksiyonlu çevrilebilir düğme

3.3 İşlev göstergeleri

	Brülör AÇIK
	Isıtıcı pompası AÇIK
	Isıtıcı ısıtma modunda
	Isıtıcı Standby modunda
	Isıtıcı sıcak su modunda
A1	Programlanabilir çıkış AÇIK
	Isıtıcı arızası

3.4 Tuş fonksiyonlu çevrilebilir işlev düğmesi



Basın
Alt menü çağırın veya değerleri onaylayın

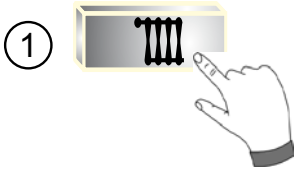
Çevir
Alt menüde hareket edin veya değerleri değiştirin

3.5 Tuşa basın

Tuş fonksiyonunu başlatın

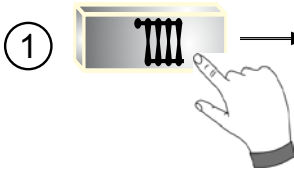
Fonksiyon tuşu 1

Uzaktan kumanda olarak BM-2 kumanda modülü - Fonksiyon yok



Fonksiyon tuşu 1

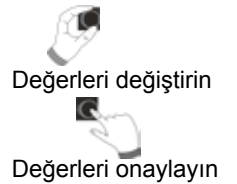
Isıtıcıda dış sensör olmaksızın ve uzaktan kumanda olarak BM-2 kumanda modülü kullanılmıyorken



Isıtıcı nominal sıcaklık
Alan:
Isıtıcı montaj kılavuzuna bkz.



Isıtıcı
50.0 °C
Aralık: 20°C...90°C

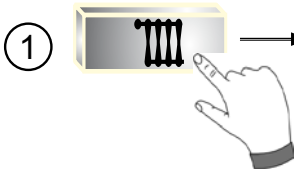


Değerleri değiştirin

Değerleri onaylayın

Fonksiyon tuşu 1

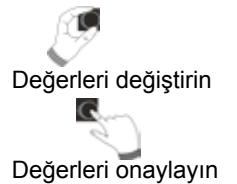
Sadece ısıtıcıda dış sensör mevcutken ve uzaktan kumanda olarak BM2 kumanda modülü kullanılmıyorken



Sıcaklık düzeltmesi-4 ... +4
Aralık:
Kapalı -4 ... +4



Temperaturkorrektur
0000
Aralık: Kapalı -4 ... +4



Değerleri değiştirin

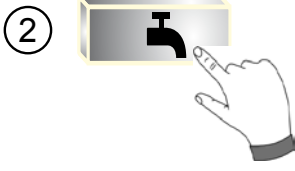
Değerleri onaylayın

Son müşteri sıcaklık düzeltmesi yardımıyla, kişisel ihtiyaçlarına uygunluk gösterecek şekilde ısıtma sistemine hızlı bir adaptasyon gerçekleştirebilir.

Ayarlanmış olan ısıtma eğrisine bağlı olarak, genel bir sıcaklık artışı/düşüklüğü veya ısıtma sistemi KAPALI konuma getirilebilir.
(bu amaçla ayrıca Bölüm 10.3 ve Bölüm 12.2.2.2'ye bkz.)

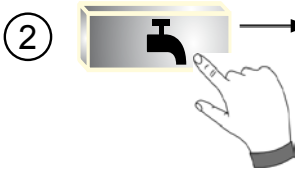
Fonksiyon tuşu 2

Uzaktan kumanda olarak BM-2 kumanda modülü - Fonksiyon yok



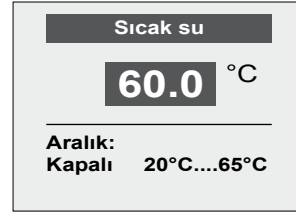
Fonksiyon tuşu 2

Uzaktan kumanda olarak BM-2 kumanda modülü kullanılmıyorken



Sıcak su nominal sıcaklık

Aralık:
Kapalı 20°C...65°C



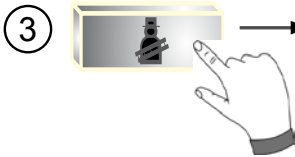
Değerleri değiştirin
Değerleri onaylayın



Tehlike!
Sıcak su sebebiyle yanma tehlikesi!
65 °C üstü sıcak su sıcaklıkları, yanıklara sebebiyet verebilir.

Fonksiyon tuşu 3

Isıtıcıda BM-2 kumanda modülü yokken



**Baca temizleyici modu aktif et.
(sadece baca temizleyiciler için)**

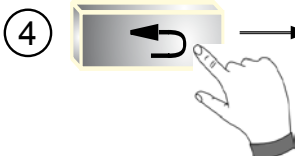
Ayar:
15 dk. süre uzatma



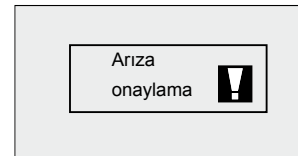
15 dk.
Geri atlama

Fonksiyon tuşu 4

Uzaktan kumanda olarak BM-2 kumanda modülü kullanılmıyorken



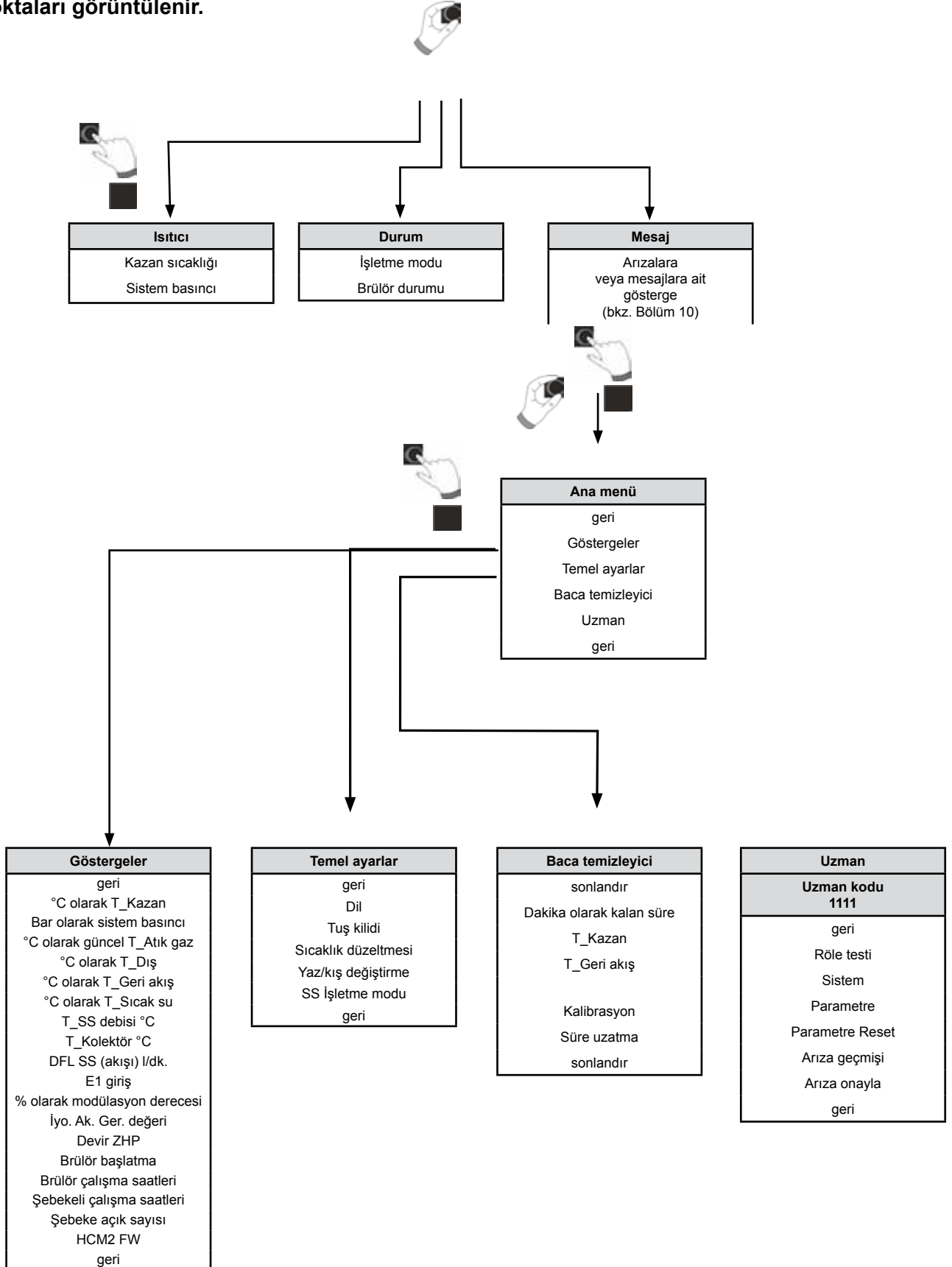
Arızayı onayla / Sonlandır / Geri



(örneğin arıza görüntülenirse)

4 AM Gösterge modülü menü yapısı

Sadece geçerli sistem için önemli olan menü noktaları görüntülenir.



5 Hızlı başlatma tuşları / çevrilebilir tuş açıklaması

AM'de hareket işlemleri **4 adet hızlı başlatma tuşu** ve **tuş fonksiyonlu çevrilebilir bir düğme** vasıtasıyla gerçekleşir.



Bu amaçla hızlı başlatma tuşları üzerinden, aşağıda verilmiş ayarlar gerçekleştirilir (bkz. Bölüm 3):

- Isıtma cihazı sıcaklık ayarı
- Sıcak su sıcaklık ayarı
- Baca temizleyiciyi aktifleştirme
- Arızayı onayla / sonlandır veya geri

Yukarıda belirtilmiş sayfa kontrolleri, ana menüde bulunan analog kontrolle gerçekleştirilir.



Tuş fonksiyonlu çevrilebilir düğme yardımıyla, 2 alanda hareket sağlanabilir. Bu amaçla düğmenin çevrilmesi vasıtasıyla 3 ana sayfa arasında geçiş sağlanır. Solda "Isıtıcı", ortada "Durum" ve sağda "Mesaj" sayfası bulunur. Ana menü, çevrilebilir düğmeye basılarak aktif edilir. Aşağıda verilmiş bölümde, hareket işlemi açıklanmaktadır.

**5.1 Ana menü / Alt menü / Menü noktası
Aktif etme ve hareket**

Aşağıda, hareket işlemi açıklanmıştır.

Tuşa bir kez basılarak ana menüye ulaşılır, ana menü içerisinde çevrilebilir düğme yardımıyla hareket edilir. Düğmeye tekrar basılarak alt menüye girilir ve müteakip basmayla menü noktasına gelinir.



Aşağıda verilmiş olan hareketler gerçekleştirilebilir:

**Sağa dönüş**

İmleç, menüde aşağı hareket eder
Seçilmiş olan değer yükseltilir
Seçilmiş olan parametre yükseltilir

**Sola dönüş**

İmleç, menüde yukarı hareket eder
Seçilmiş olan değer düşürülür
Seçilmiş olan parametre düşürülür

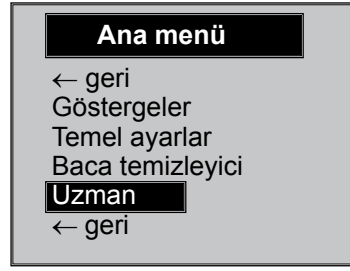
**Çevrilebilir düğmeye basılması**

Menü seçimi onaylanır ve aktif edilir
Seçilmiş olan değer onaylanır ve aktif edilir
Seçilmiş olan parametre onaylanır ve aktif edilir
Seçilmiş olan işlev uygulanır ve aktif edilir

Görsel oryantasyon amacıyla, geçerli pozisyonun ekranda tekrar verilmesi için imleç sergilenir. Düğmeye ilk basıldığında, geçerli olan pozisyon işlem yapmak amacıyla işaretlenir. Çevrilebilir düğmenin çevrilmesiyle, değer, parametre veya işlev değiştirilir. Düğmeye ikinci kez basılmasıyla, değer onaylanır.

6 Ana menü

Ana menüde aşağıda verilmiş alt menüler görüntülenir:

**► Göstergeler (bkz. Bölüm 7)**

Geçerli ölçülerin listelenmesi

► Temel ayar (bkz. Bölüm 8)

Genel temel ayarlar

► Baca temizleyici (bkz. Bölüm 9)





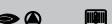






3. hızlı başlat tuşuna analog

► Uzman (servis elemanı için)**► geri**

Geri atla

7 Göstergeler

Aşağıda, olası gösterge değerlerinin bir listesi verilmiştir

Ana menü	Alt menü
 Ana menü ← geri Göstergeler Temel ayarlar Baca temizleyici Uzman ← geri	 Göstergeler ← geri T_Kazan 20.5 °C 20.5 °C 
	 Göstergeler Sistem basıncı 1.72 bar 1.72 bar T_Atık gaz 20.0 °C 
	Göstergeler T_Dış 18.2 °C T_Rücklauf 20.5 °C 
	Göstergeler Durchfluss WWasser 0.0 l/m E1 -9.5 °C 
	Göstergeler Modulationsgrad 0 % IO Istwert 10 
	Göstergeler Drehzahl ZHP 55 % Brennerstarts 273 
	Göstergeler Brennerbetriebsd. 3 Std Netzbetriebsstunden 206 Std 
	Göstergeler Anzahl Netz-Ein 163 HCM-2 Firmware 1.10 

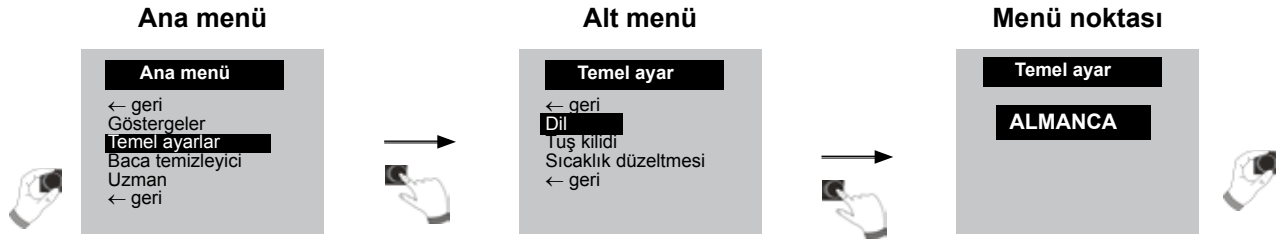
Göstergeler ısıtma cihazına ve sistem konfigürasyonuna göre değışirler!

8 Temel ayarlar / Ayar imkanları

Aşağıda tüm temel ayarların bir listesi verilmiştir

8.1 Dil alt menüsünden, 24 farklı dil ayarı seçilebilir

Almanca, İngilizce, Fransızca, Flemenkçe, İspanyolca, Portekizce
İtalyanca, Çekçe, Lehçe, Slovakça, Macarca, Rusça
Yunanca, Türkçe, Bulgarca, Hırvatça, Letonca, Litovca, Romence, İsveççe, Sırpça, Slovence, Danimarkaca, Estce

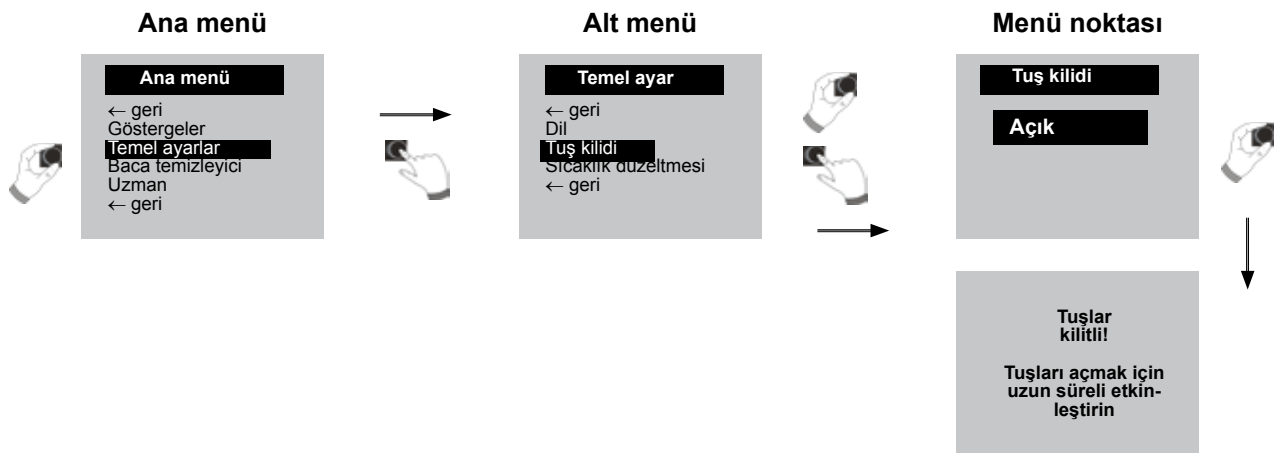
**8.2 Tuş kilidi alt menüsünde, tuş kilidi kapatılıp açılabilir**

Tuş kilidi, ısıtma sisteminin istem dışı ayarlanmasını engeller
(örn. çocuklar sebebiyle veya toz alma sırasında)

Tuş kilidi aktif edilmişse, son ayardan bir dakika sonra, tuş işlevli çevrilebilir düğme için tuş kilidi, otomatik olarak devreye girer.

Açık = Tuş kilidi açık
Kapalı = Tuş kilidi kapalı

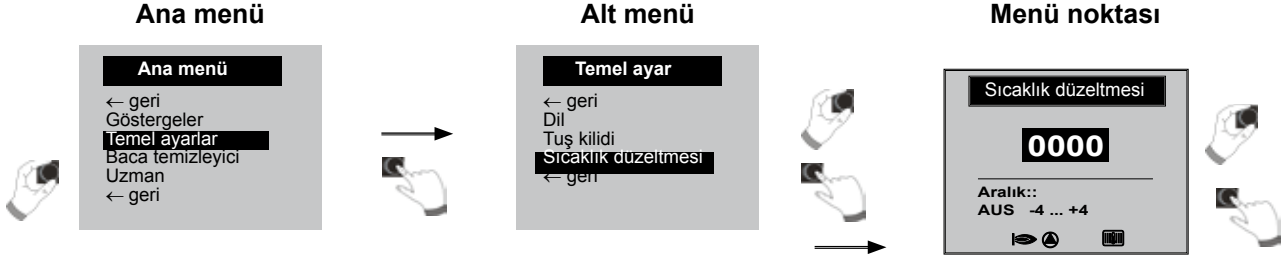
- Tuş kilidini, geçici olarak devreden çıkartmak amacıyla sağda bulunan çevrilebilir sensörü yaklaşık 10 saniye basılı tutun.



8.3 Sıcaklık düzeltmesi alt menüsünde, sıcaklık düzeltmesi, -4 - +4 değeri arasında değiştirilebilir.

“Sıcaklık düzeltme” işlevi, sadece ısıtıcıda bir dış sensör mevcutsa aktif olur.

Son müşteri, sıcaklık düzeltmesi yardımıyla, kişisel ihtiyaçlarına uygunluk gösterecek şekilde ısıtma sistemine hızlı bir adaptasyon gerçekleştirebilir. Ayarlanmış olan ısıtma eğrisine bağlı olarak, genel bir sıcaklık artışı veya düşüklüğü gerçekleştirilebilir.

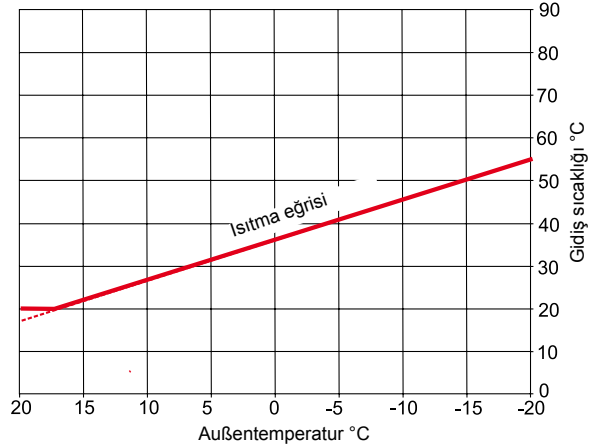


Sıcaklık seçimi “-4...+4” ile sıcaklık düzeltmesiyle uyushmaktadır ve gidiş sıcaklığı/ısıtma eğrisi aşağıdaki şekilde değiştirilir.

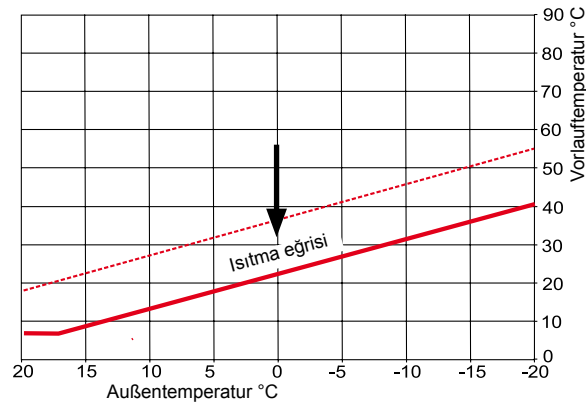
Isıtma devresi ısıtma eğrisi (fabrika ayarı):

Sıcaklık düzeltmesi 0

Yaz-kış değiştirme	20 °C
Isıtma eğrisi başlangıç noktası	18 °C
Standart dış sıcaklık	-16 °C
Taban sıcaklık	20°C
Standart dış sıcaklıkta gidiş sıcaklığı.....	50°C
(Radyatör tasarım noktası)	

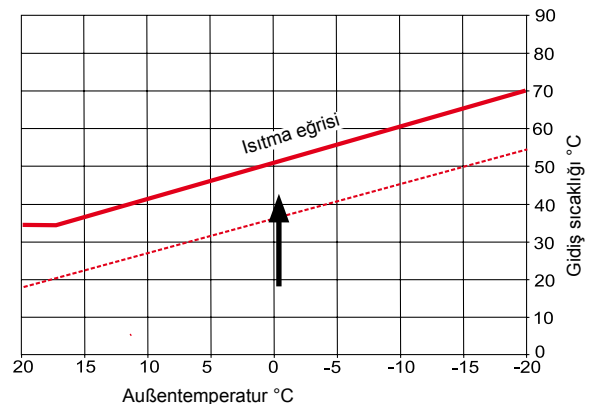


Temperaturkorrektur 0



Sıcaklık düzeltmesi -4

Isıtma devresi ısıtma eğrisi düşürülüyor



Sıcaklık düzeltmesi +4

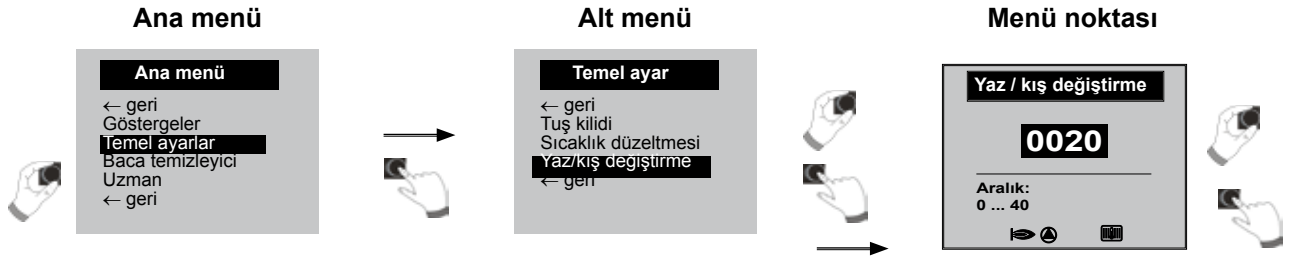
Isıtma devresi ısıtma eğrisi yükseltiyor

8.4 Kış / Yaz moduna geçiş alt menüsü**Ayar aralığı: 0°C - 40°C****Fabrika ayarı: 20°C**

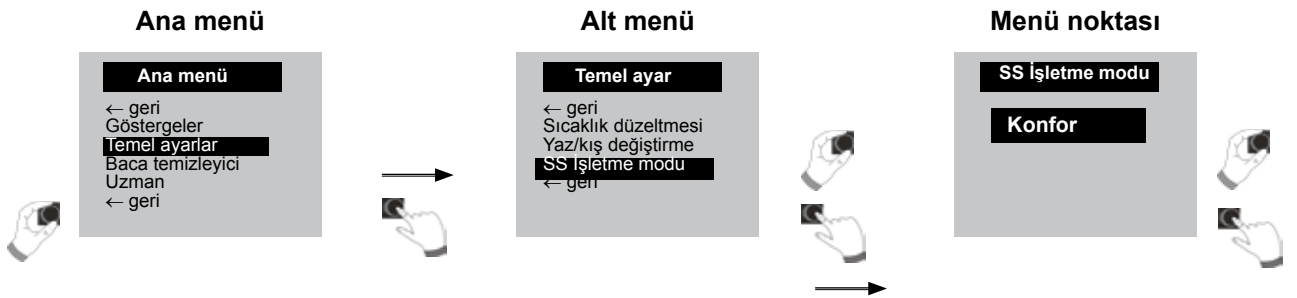
Kış / yaz moduna geçiş işlevi, sadece ısıtıcıda bir dış sensör mevcutsa aktif olur.

Kış / yaz moduna geçiş işlevi, sistemin ısıtma modunda bulunma sürelerini optimize eder. Dış sıcaklık şayet ayarlanmış olan kış/yaz modu sıcaklığının üstünde bulunursa, ısıtıcı Standby moduna geçer.

Dış sıcaklık, şayet ayarlanmış olan kış/yaz modu sıcaklığının altında bulunursa, o zaman gidiş sıcaklığı ısıtma eğrisine göre hesaplanır.

**8.5 Sıcak su işletme modu****Ayar aralığı: EKO / Konfor****Fabrika ayarı: EKO**

Sıcak su işletme modu işlevi, sadece kombi cihazlarda etkili olur. Konfor ayarında, hızlı bir sıcak su başlatma uygulanır ve bu sayede ısıtıcı sıcaklığı durdurularak, daha hızlı sıcak su hazırlama imkanı sağlanır.

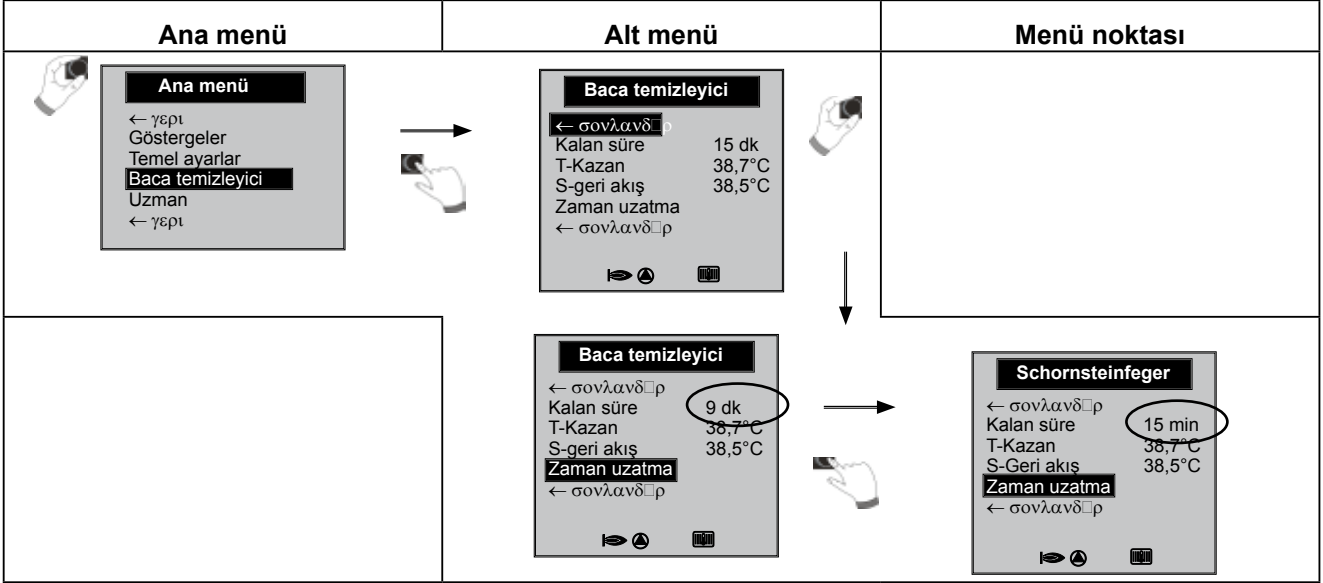


9 Baca temizleyici

Aşağıda, baca temizleyici modunun işlevi anlatılmıştır

Baca temizleyici alt menüsü

Baca temizleyici modu aktif edildikten sonra, brülör ekranda gösterilen süre müddetince çalışır. Alt menüden, 15 dakika süre uzatma ayarlanabilir.

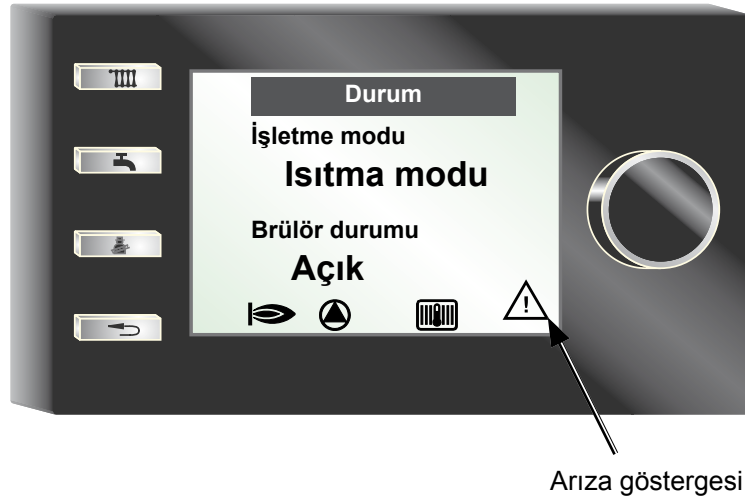


10 Mesajlar ve arızalar

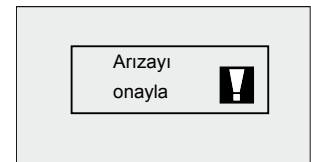
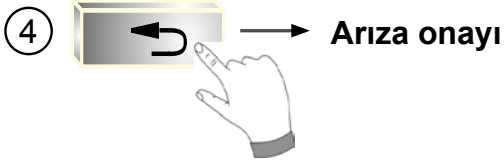
Isıtma sisteminde meydana gelmiş bir arızayı, ekranda görüntülenen bir arıza bildirimisi sayesinde anlarsınız.

Servis elemanı, bir arıza kodu tablosunun yardımıyla, AM gösterge modülü üzerinde görüntülenen arızayı çabucak tanıyabilir.

- ▶ Arıza durumunda, ısıtıcınıza ait kullanım kılavuzunda belirtilmiş olan bilgilere dikkat edin.
- ▶ Isıtma sisteminizde meydana gelen bir arıza durumunda servis elemanınıza danışın.

**Fonksiyon tuşu 4**

Uzaktan kumanda olarak BM-2 kumanda modülü monte edilmemiş



(örneğin arıza görüntülenirse)

11 İşletimden çıkarma ve imha**11.1 İşletimden çıkarma**

- ▶ AM gösterge modülünü işletimden çıkarırken montaj işleminin (→Blm. **4 Montaj**) tam ters sıralamasında hareket edin.
- ▶ AM gösterge modülünü uygun şekilde imha edin.

11.2 İmha ve geri dönüşüm**Cihaz**

AM gösterge modülü, kullanım ömrü tamamlandıktan sonra evsel atık sınıfına girmez.



- ▶ AM gösterge modülünün ve gerektiğinde diğer aksesuarların, kaidelere uygun şekilde imha edilmesini sağlayın.

Ambalaj

- ▶ AM gösterge modülüne ve gerekirse birlikte kullanılmış aksesuarlara ait ambalajın kaidelere uygun şekilde imha edilmesini sağlayın.

12 Dokümantasyon hakkında bilgiler

12.1 Geçerli diğer dokümanlar

AM gösterge modülü montaj kılavuzu
Isıtıcıya ait montaj kılavuzu

Ayrıca gerektiğinde tüm kullanılan aksesuar modüllerine ve diğer aksesuarlara ait kılavuzlar da geçerlidir.

12.2 Dokümanların saklanması

Sistemi işleten veya sistem kullanıcısı, tüm kılavuz ve dokümanların saklanması devralır.

► Bu montaj kılavuzunu ve geçerli diğer kılavuzları, sistemi işleten veya sistem kullanıcısına devredin.

12.3 Kılavuz geçerliliği

Bu montaj kılavuzu AM gösterge modülü için geçerlidir

12.4 Kullanıcıya teslim etme



Isıtma sisteminin kullanıcısı, ısıtma sisteminin kullanımı ve işlevi hakkında servis elemanı tarafından eğitilmelidir.

Isıtma sistemi hakkında bilgi sahibi olmak

Servis elemanınıza, sıcaklıkların ve termostat valflerinin enerji tasarruflu şekilde ayarlanması hakkında soru sorun.

13 Enerji tasarruf ipuçları

Oda sıcaklığı (gündüz sıcaklığı)

Oda sıcaklığını, kendinizi rahat hissettiğiniz yüksekliğe ayarlayın. Bir derece yüksek oda sıcaklığı, %6 ek bir enerji tüketimi anlamına gelir.

Seyrek olarak kullanılan veya yatak odasını, sıklıkla kullanılan odalar gibi sürekli ısıtmayın.

Etkili ısıtma

Evde veya dairede bulunan tüm odaları ısıtın

Tek başına ısıtılan bir oda, diğer odaları da kontrolsüz bir şekilde ısıtır. Odaları kullanıma uygun şekilde ısıtın. Tüm odalarda minimum bir

sıcaklık ayarı gerçekleştirin. Isıtılmayan odaların duvarlarında nem oluşumu gerçekleşebilir ve bu sebeple inşaat malzemesine zarar gelebilir.

Termostat valfleri

Termostat valfleri, ayarlanmış olan sıcaklığı sabit tutarlar.

Düşük sıcaklıklarda kendiliğinden devreye girerlerken, yüksek sıcaklıklarda devreden çıkarlar. BM kumanda modülü bulunan odadaki tüm termostat valflerini tamamiyle açık tutun, aksi durumda termostat valfleri ve kumanda modülü karşılıklı olarak birbirlerine tesir ederler.

Isıtma sisteminin bakımı

Bir ısıtma kazanında bulunan brülör bölmesinde birikmiş kurum veya kötü ayarlanmış bir brülör, ısıtmanın tesir derecesini çok kolay şekilde % 5 veya daha fazla düşürebilir. O halde ısıtıcı servisi tarafından gerçekleştirilen düzenli bir bakım, masrafını kısa sürede çıkartır.

Kolay ulaşılabilir radyatör

Radyatörün ve oda sıcaklık sensörünün yakınındaki hava, iyi bir sirkülasyona sahip olmalıdır. Aksi takdirde ısıtma tesiri azalır. Modern radyatörler, ısının bir kısmını ısı yayılması olarak verirler. Uzun boylu perdeler veya uygunsuz döşenmiş mobilyalar, %20'ye kadar sıcaklığı emebilir.

Sıcaklığı odada bırakın - gecelerde dahil!

Panjurların kapatılması ve perdelerin örtülmesi, geceleri pencere yüzeyleri vasıtasıyla gerçekleşen odadaki sıcaklık kaybını hissedilir derecede azaltır. Radyatörlere ait izolasyon ve açık renk boya, %4'e varan enerji tasarrufu sağlar. Pencere ve kapılara ait sızdırmaz ek yerleri, enerjiyi odada tutar.

Havalandırma

Odaları havalandırırken termostat valfleri sonuna kadar kısın ve odadaki, hatta tüm evdeki pencereleri sonuna kadar açarak şok havalandırma uygulayın. Kısa süreli ve tesirli havalandırma vasıtasıyla, sadece odadaki hava değiştirilmiş olur ve mobilyalar ya da duvarda depolanmış olan sıcaklık, ortama tekrar hızlı şekilde yayılır.

Radyatörün havasını alma

Özellikle apartmanların üst katlarında bulunan odalardaki tüm radyatörlere ait havanın düzenli olarak alınması, radyatörlerin ve termostat valflerin kusursuz şekilde işlev görmesini sağlar. Radyatör, değişen sıcaklık ihtiyacına hızlı şekilde reaksiyon gösterir.

Düşük mod, tasarruf sıcaklığı

Tasarruf sıcaklığını, oda sıcaklığından sadece 5 °C daha düşük bir sıcaklığa ayarlayın (oda sıcaklığı). Şayet düşük sıcaklığı daha düşük bir değere ayarlarsanız, odaları tekrar ısıtmak için daha fazla enerjiye ihtiyaç duyacağınızdan, tasarruf etkisini yitirirsiniz. Sadece tatile gitme gibi uzun süreli yokluk durumlarında düşük sıcaklığı daha alt seviyelere indirmenize değer.

1. Malın ayıplı olduğunun anlaşılması durumunda tüketici;
 - a) Satılanı geri vermeye hazır olduğunu bildirerek sözleşmeden dönme,
 - b) Satılanı alıkoyup ayıp oranında satış bedelinden indirim isteme,
 - c) Aşırı bir masraf gerektirmediği takdirde, bütün masrafları satıcıya ait olmak üzere satılanın ücretsiz onarılmasını isteme,
 - ç) İmkân varsa, satılanın ayıpsız bir misli ile değiştirilmesini isteme, seçimlik haklarından birini kullanabilir. Satıcı, tüketicinin tercih ettiği bu talebi yerine getirmekle yükümlüdür.
2. Ücretsiz onarım veya malın ayıpsız misli ile değiştirilmesi hakları üretici veya ithalatçıya karşı da kullanılabilir. Bu fıkradaki hakların yerine getirilmesi konusunda satıcı, üretici ve ithalatçı müteselsilen sorumludur. Üretici veya ithalatçı, malın kendisi tarafından piyasaya sürülmesinden sonra ayıbın doğduğunu ispat ettiği takdirde sorumlu tutulmaz.
3. Ücretsiz onarım veya malın ayıpsız misli ile değiştirilmesinin satıcı için orantısız güçlükleri beraberinde getirecek olması hâlinde tüketici, sözleşmeden dönme veya ayıp oranında bedelden indirim haklarından birini kullanabilir. Orantısızlığın tayininde malın ayıpsız değeri, ayıbın önemi ve diğer seçimlik haklara başvurmanın tüketici açısından sorun teşkil edip etmeyeceği gibi hususlar dikkate alınır.
4. Ücretsiz onarım veya malın ayıpsız misli ile değiştirilmesi haklarından birinin seçilmesi durumunda bu talebin satıcıya, üreticiye veya ithalatçıya yöneltilmesinden itibaren azami otuz iş günü, konut ve tatil amaçlı taşınmazlarda ise altmış iş günü içinde yerine getirilmesi zorunludur. Ancak, bu Kanununun 58. maddesi uyarınca çıkarılan yönetmelik eki listede yer alan mallara ilişkin, tüketicinin ücretsiz onarım talebi, yönetmelikte belirlenen azami tamir süresi içinde yerine getirilir. Aksi hâlde tüketici diğer seçimlik haklarını kullanmakta serbesttir.
5. Tüketicinin sözleşmeden dönme veya ayıp oranında bedelden indirim hakkını seçtiği durumlarda, ödemiş olduğu bedelin tümü veya bedelden yapılan indirim tutarı derhâl tüketiciye iade edilir.
6. Seçimlik hakların kullanılması nedeniyle ortaya çıkan tüm masraflar, tüketicinin seçtiği hakkı yerine getiren tarafça karşılanır. Tüketici bu seçimlik haklarından biri ile birlikte 11/1/2011 tarihli ve 6098 sayılı Türk Borçlar Kanunu hükümleri uyarınca tazminat da talep edebilir.

Satın aldığınız mal/hizmete ilişkin uyuşmazlığınız,

- Mal/hizmette bulunan ayıba ilişkin ise,
- Satıcı/sağlayıcı ile imzalamış olduğunuz sözleşmede yer alan haksız şartlara ilişkin ise,
- Taksitle satın aldığınız mal/hizmete için erken ödemede bulunmanız halinde yapılması gereken erken ödeme indiriminin hiç yapılmaması veya yanlış yapılmasına ilişkin ise,
- Kampanyalı (ön ödemeli) olarak satın aldığınız mal/hizmetin zamanında ve gereği gibi teslim edilmemesine ilişkin ise,
- Mesafeli sözleşme (internet, tv, vb. aracılığıyla) ile aldığınız mal/hizmetin size zamanında teslim edilmemesi, cayma hakkınızı kullanmanıza rağmen bedelin iade edilmemesine ilişkin ise,

uyuşmazlığınızın çözümlenmesi için uyuşmazlık bedelini de dikkate alarak ikamet ettiğiniz yerdeki veya mal/hizmeti satın aldığınız yerdeki Ticaret İl Müdürlüğü ve Kaymakamlık bünyesinde yer alan Tüketici Hakem Heyetine veya Tüketici Mahkemesi'ne başvurmanız gerekecektir. Eğer bulunduğunuz yerde Tüketici Mahkemesi yoksa Asliye Hukuk Mahkemelerine Tüketici Mahkemesi sıfatıyla başvurabilirsiniz.

Eğer uyuşmazlığınız,

- Satın aldığınız malla birlikte size garanti belgesi, Türkçe tanıtma ve kullanma kılavuzu verilmemesine ilişkin ise,
- Kanun'da yazılı düzenlenmesi ve bir nüshasının tarafınıza verilmesi gerekli olan sözleşmenin size verilmemesine ilişkin ise,

gerekli idari işlemlerin yapılması için bulunduğunuz ilin Valiliğinde yer alan Ticaret İl Müdürlüğü'ne başvurabilirsiniz.

 **ALARKO**



ALARKO CARRIER
SANAYİ VE TİCARET A.Ş.

İSTANBUL : GOSB - Gebze Org. San. Bölgesi, Ş. Bilgisu Cad. 41480 Gebze-KOCAELİ
Tel: (0262) 648 60 00 - Fax: (0262) 648 60 08
ANKARA : Sedat Simavi Sok. No: 48, 06550 Çankaya - ANKARA
Tel: (0312) 409 52 00 - Fax: (0312) 440 79 30
İZMİR : Şehit Fethibey Cad. No:55, Kat:13, 35210 Pasaport - İZMİR
Tel: (0232) 483 25 60 - Fax: (0232) 441 55 13
ADANA : Ziyapaşa Bulvarı Çelik Ap. No : 25/5-6, 01130 ADANA
Tel: (0322) 457 62 23 - Fax: (0322) 453 05 84
ANTALYA : Mehmetçik Mahallesi Aspendos Bulvarı No: 79/5 - ANTALYA
Tel: (0242) 322 00 29 - Fax: (0242) 322 87 66
MDH : 444 0 128

web: www.alarko-carrier.com.tr
e-posta: info@alarko-carrier.com.tr