

**ΕΓΧΕΙΡΙΟ ΧΡΗΣΗΣ ΚΑΙ ΕΓΚΑΤΑΣΤΑΣΗΣ
ΣΥΣΚΕΥΩΝ ΛΕΒΗΤΑΣ (COMBI) ΦΥΣΙΚΟΥ ΑΕΡΙΟΥ
SMART FIT
25/30/35**

ΠΕΡΙΕΧΟΜΕΝΑ

1. ΓΕΝΙΚΕΣ ΠΛΗΡΟΦΟΡΙΕΣ	5
1.1 Γενικές προειδοποιήσεις	5
1.2 Δήλωση συμμόρφωσης	9
1.3. Ασφάλεια αερίου	10
1.4 τεχνολογία συμπύκνωσης προμίγματος	10
2. ΟΔΗΓΙΕΣ ΓΙΑ ΧΡΗΣΤΗ	11
2.1 Είσοδος	11
2.2 Ενέργειες σε περίπτωση διαρροής αερίου.	11
2.3 Προειδοποιήσεις	11
2.4 Πίνακας Ελέγχου	13
2.5 Προσθήκη νερού στο σύστημα	14
2.6 Θέσεις εργασίας και εκκίνηση του λέβητα	15
2.7 Διάγνωση βλάβης – Κωδικοί σφαλμάτων	18
2.8 Συσκευές αυτόματου ελέγχου (προαιρετικά)	20
2.9 Αυτόματη λειτουργία του λέβητα σύμφωνα με την εξωτερική θερμοκρασία αέρα (προαιρετικά)	21
2.10 Σετ ηλιακής σύνδεσης (προαιρετικά)	22
2.11 Χρήση υγραερίου προπανίου	23
3. ΤΕΧΝΙΚΑ ΧΑΡΑΚΤΗΡΙΣΤΙΚΑ	24
3.1 Πίνακας τεχνικών χαρακτηριστικών	24
3.2 Απόδειξη προϊόντος	25
3.3 Τεχνικοί φάκελοι	25
3.4 Διαστάσεις	27
3.5 Κύρια τμήματα του λέβητα	28
3.6 Κύκλωμα νερού	29

3.7	Αντλία ανακυκλοφορίας	30
3.8	Κάρτα ηλεκτρονικής ανάφλεξης και ελέγχου	32
4.	ΟΔΗΓΙΕΣ ΜΟΝΤΑΡΙΣΜΑΤΟΣ	34
4.1	Σχετικά πρότυπα	34
4.2	Θέση συσκευής	35
4.3	Μεταφορά και συσκευασία	35
4.4	Μοντάρισμά της συσκευής	37
4.5	Συνδέσεις νερού	38
4.6	Κατάλληλοι σωλήνες εγκατάστασης θέρμανσης	40
4.7	Σύνδεση αερίου	41
4.8	Σύνδεση ηλεκτρικής ενέργειας	42
4.9	Συνδέσεις καμινάδας / καπνοδόχου	44
5.	ΕΝΑΡΞΗ ΛΕΙΤΟΥΡΓΙΑΣ ΤΗΣ ΣΥΣΚΕΥΗΣ	51
6.	ΠΕΡΙΟΔΙΚΗ ΣΥΝΤΗΡΗΣΗ ΚΑΙ ΚΑΘΑΡΙΣΜΟΣ	51
6.1	Περιοδική συντήρησή του λέβητα (Εξουσιοδοτούμενο Σέρβις)	51
6.2	Περιεχόμενο της συντήρησης	51
6.3	Καθαρισμός του λέβητα (χρηστής)	52
7.	ΔΙΚΑΙΩΜΑ ΕΠΙΛΟΓΗΣ ΤΟΥ ΚΑΤΑΝΑΛΩΤΗ	52
8.	ΠΛΗΡΟΦΟΡΙΕΣ ΣΧΕΤΙΚΑ ΜΕ ΤΗΝ ΑΠΟΔΟΤΙΚΗ ΧΡΗΣΗ ΟΣΟΝ ΑΦΟΡΑ ΤΗΝ ΚΑΤΑΝΑΛΩΣΗ ΕΝΕΡΓΕΙΑΣ	54

1. ΓΕΝΙΚΕΣ ΠΛΗΡΟΦΟΡΙΕΣ

Καταρχήν σας ευχαριστούμε που επιλέξατε τη μάρκα ALARKO.

Αυτό το εγχειρίδιο προορίζεται για τις συσκευές σύνθετου λέβητα συμπύκνωσης προμείγματος, κάυσης αερίου μοντέλου SMF 25/30/35 που αποτελούν τη σειρά προϊόντων σύνθετου λέβητα Smart Fit λέβητα της μάρκας ALARKO. Φυλάξτε αυτό το εγχειρίδιο και κρατήστε το πρόχειρο για μελλοντική αναφορά.

Οι εξουσιοδοτημένοι αντιπρόσωποί μας θα σας παράσχουν τις απαραίτητες πληροφορίες σχετικά με τη χρήση και τη συντήρηση του λέβητα, όταν ο λέβητάς σας έχει εγκατασταθεί, συνδεθεί και τεθεί σε λειτουργία από τις εξουσιοδοτημένες υπηρεσίες μας. Μπορείτε να ρωτήσετε επανειλημμένα για θέματα που δεν είναι κατανοητά. Οι ειδικοί μας θα χαρούν να απαντήσουν στις ερωτήσεις σας.

Προκειμένου να λειτουργήσετε τον λέβητά σας με ασφάλεια, με υψηλή απόδοση και οικονομικά καθώς και να τον χρησιμοποιήσετε ομαλά και για ένα μεγάλο χρονικό διάστημα, διαβάστε προσεκτικά το παρόν εγχειρίδιο και ακολουθήστε προσεκτικά τους κανόνες ασφαλείας και τις προειδοποιήσεις.

Η πρώτη εκκίνηση από εξουσιοδοτημένο σέρβις είναι δωρεάν και είναι απαραίτητη για την εγγύηση του προϊόντος.

1.1 Γενικές Προειδοποιήσεις



Η συσκευή πρέπει να εγκατασταθεί από επαγγελματικά ειδικευμένο προσωπικό σύμφωνα με τους ισχύοντες νόμους και στάνταρ καθώς και σύμφωνα με τις οδηγίες του κατασκευαστή.



Λέγοντας επαγγελματικά καταρτισμένο προσωπικό, εννοούμε τους ειδικούς ανθρώπους που έχουν τεχνικές γνώσεις σχετικά με την εγκατάσταση και συντήρηση συστημάτων κεντρικής θέρμανσης και παραγωγής ζεστού νερού οικιακής και βιομηχανικής χρήσης.



Η συσκευή πρέπει να χρησιμοποιείται μόνο για θέρμανση και την παραγωγή ζεστού νερού οικιακής χρήσης. Οποιαδήποτε άλλη χρήση εκτός από αυτήν θα θεωρείται ακατάλληλη και επικίνδυνη. Η κατασκευάστρια δεν αναλαμβάνει καμία ευθύνη για τις ζημιές, βλαβές ή τραυματισμούς που μπορεί να προκύψουν σε πρόσωπα, ζώα ή αντικείμενα λόγω σφάλματα εγκατάστασης της συσκευής ή/και μη τήρηση των οδηγιών του κατασκευαστή.



Το παρόν εγχειρίδιο χρήσης και μονταρίσματος αποτελεί τον ένα αναπόσπαστο μέρος του προϊόντος και πρέπει πάντα να φυλάσσεται κοντά στη συσκευή.



Αυτό το εγχειρίδιο πρέπει να φυλάσσεται σε ασφαλές μέρος και να διατηρείται σε ετοιμότητα για ανάγνωση όταν είναι απαραίτητο. Εάν η συσκευή πωληθεί ή μεταβιβαστεί σε άλλο πρόσωπο, το εγχειρίδιο αυτό πρέπει να παρέχεται μαζί με τη συσκευή για ανάγνωση και από τον νέο χρήστη ή/και εγκαταστάτη.



Για περισσότερες πληροφορίες, ανατρέξτε στο φυλλάδιο του προϊόντος ή επικοινωνήστε με τη γραμμή εξυπηρέτησης πελατών 444 0 128 για συμβουλές εξουσιοδοτημένων αντιπροσώπων και υπηρεσιών.



Οι προειδοποιήσεις της παρούσας παραγράφου είναι γραμμένες για τον χρήστη της συσκευής, τον εγκαταστάτη και για τον αρμόδιο εκπρόσωπο σέρβις.



Το παρόν εγχειρίδιο χρήσης πρέπει να διαβαστεί προσεκτικά και να κατανοηθεί, διοτι περιέχει τις πληροφορίες σχετικά με τη λειτουργία και τα όρια λειτουργίας της συσκευής.



Η παρούσα συσκευή πρέπει να χρησιμοποιηθεί μόνο στα συστήματα θέρμανσης υπό πίεση



Τα παιδιά δεν πρέπει να παίζουν με τη συσκευή. Ο καθαρισμός και η συντήρηση από τον χρήστη δεν πρέπει να εκτελούνται από παιδιά χωρίς επίβλεψη.



Αυτή η συσκευή μπορεί να χρησιμοποιηθεί από παιδιά ηλικίας 8 ετών και άνω, άτομα με μειωμένες σωματικές, αισθητηριακές και διανοητικές ικανότητες ή άτομα χωρίς εμπειρία και γνώση, εάν έχουν επιβλεφθεί ή έχουν λάβει οδηγίες για την ασφαλή χρήση της συσκευής και κατανοούν τους σχετικούς κινδύνους που περιέχει. Τα παιδιά δεν πρέπει να παίζουν με τη συσκευή. Εάν πρόκειται ο καθαρισμός και η συντήρησή της να πραγματοποιηθεί από παιδιά, πρέπει να γίνεται υπό επίβλεψη.



- Μόλις αποσυσκευαστεί, να ελέγξετε εάν η συσκευή έχει υποστεί καμία ζημιά. Σε περίπτωση αμφιβολίας, μην χρησιμοποιήσετε το προϊόν και επικοινωνήστε με τον προμηθευτή σας. Τα υλικά της συσκευασίας (όπως κουτί από χαρτόνι, συρραπτικό, νάιλον σακούλα, πολυεστέρας κ.λπ.) πρέπει να φυλάσσονται μακριά από παιδιά. Επειδή τα υλικά αυτά ενέχουν δυνητικό κίνδυνο, πρέπει να απορρίπτονται με ασφαλή τρόπο.
- Πριν από οποιαδήποτε εργασία καθαρισμού ή συντήρησης, αποσυνδέστε τη συσκευή από την παροχή ρεύματος απενεργοποιώντας τον κεντρικό διακόπτη ή/και άλλους διακόπτες αποσύνδεσης.
- Μην εμποδίζετε με οποιονδήποτε τρόπο τις γρίλιες εισαγωγής αέρα ή τις εσχάρες εξόδου καυσαερίων.
- Μην μπλοκάρτε τους ακροδέκτες εισόδου αέρα ή εξόδου καυσαερίων.
- Σε περίπτωση βλάβης ή/και δυσλειτουργίας της συσκευής, απενεργοποιήστε το σύστημα. Μην επιχειρήσετε καμία επέμβαση ή επισκευή. Καλέστε μόνο έναν επαγγελματία, εξειδικευμένο και εξουσιοδοτημένο σέρβις.
- Όλες οι επισκευές της συσκευής στο πλαίσιο της εγγύησης πρέπει να πραγματοποιούνται μόνο από υπηρεσίες εξουσιοδοτημένες από τον κατασκευαστή, με τη χρήση πρωτότυπων ανταλλακτικών. Η μη συμμόρφωση με τις παραπάνω προϋποθέσεις μπορεί να θέσει σε κίνδυνο την ασφάλεια της συσκευής και να ακυρώσει την εγγύηση. Για να εξασφαλιστεί η αποδοτικότητα και η σωστή λειτουργία, η συσκευή πρέπει να συντηρείται τακτικά από εξουσιοδοτημένο συνεργείο σύμφωνα με τις οδηγίες του κατασκευαστή.
- Όταν η συσκευή δεν απαιτείται πλέον για χρήση, τα μέρη της συσκευής που ενδέχεται να αποτελούν δυνητική πηγή κινδύνου πρέπει να καθίστανται ακίνδυνη.
- Πρέπει να χρησιμοποιούνται μόνο τα πρωτότυπα αξεσουάρ ή προαιρετικά εξαρτήματα (συμπεριλαμβανομένων των ηλεκτρικών εξαρτημάτων) με τη συσκευή.

- Όπως προβλέπεται από την ισχύουσα νομοθεσία, η συσκευή αυτή πρέπει να εγκαθίσταται μόνο από εξουσιοδοτημένο προσωπικό. Πριν ενεργοποιήσετε τον λέβητα για πρώτη φορά, Να σιγουρευθείτε ότι είναι συνδεδεμένος σε ένα σύστημα παροχής νερού και θέρμανσης που καλύπτει τις προδιαγραφές απόδοσης.
- Ο χώρος πρέπει να αερίζεται μέσω μιας εισόδου αέρα που στεφανώνεται με γρίλια. Να σιγουρευθείτε ότι η εσχάρα δεν εμποδίζει τη δίοδο του αέρα. Δεν υπάρχει κανένα μειονέκτημα στη ροή του αέρα από τα πλευρικά δωμάτια, υπό την προϋπόθεση ότι αυτά τα δωμάτια βρίσκονται σε χαμηλότερη πίεση από την ατμόσφαιρα και εφόσον δεν υπάρχει τζάκι ή ανεμιστήρας εγκατεστημένος σε αυτά τα μέρη. Όταν η συσκευή εγκαθίσταται σε εξωτερικό χώρο, π.χ. σε μπαλκόνι ή βεράντα, Να σιγουρευθείτε ότι δεν είναι άμεσα εκτεθειμένη σε ατμοσφαιρικές επιδράσεις, προκειμένου να αποφευχθεί βλάβη στα εξαρτήματά της, η οποία θα μπορούσε να καταστήσει την εγγύηση ανενεργή/άκυρη. Ο λέβητας πρέπει να τοποθετείται σε ένα προστατευτικό περίβλημα/ντουλάπι έναντι κακών καιρικών συνθηκών.
- **Ελέγξτε επίσης τα στοιχεία που αναγράφονται στη συσκευασία και αν η συσκευή είναι κατάλληλη για τον τύπο αερίου που πρόκειται να καεί.**
- Να σιγουρευθείτε ότι οι σωλήνες και τα εξαρτήματα που χρησιμοποιούνται στο σύστημα αερίου είναι καλά σφισμένα και ότι δεν υπάρχουν διαρροές αερίου.
- Πριν από την έναρξη λειτουργίας, είναι απαραίτητο να ξεπλύνετε τους σωλήνες θέρμανσης για να απομακρύνετε τα υπολείμματα και τα συντρίμια που θα μπορούσαν να θέσουν σε κίνδυνο τη λειτουργία της συσκευής.
- Η συσκευή θεωρείται ηλεκτρικά ασφαλής εφόσον είναι συνδεδεμένη σε ένα αποτελεσματικό σύστημα γείωσης που έχει εγκατασταθεί σύμφωνα με τα ισχύοντα πρότυπα ασφαλείας. Αυτό το βασικό μέτρο ασφαλείας πρέπει να ελέγχεται και να επαληθεύεται. Η κατασκευάστρια εταιρεία δεν ευθύνεται για οποιαδήποτε ζημία ή τραυματισμό σε πράγματα ή ζωές που προκαλείται από ένα αναποτελεσματικό σύστημα γείωσης ή από την απουσία συστήματος γείωσης.
- Ζητήστε από εξειδικευμένο ηλεκτρολόγο να ελέγξει την ηλεκτρική παροχή στη θέση όπου πρόκειται να εγκατασταθεί η συσκευή, ώστε να βεβαιωθείτε ότι μπορεί να υποστηρίξει τη μέγιστη απορρόφηση ισχύος που αναφέρεται στις οδηγίες εγκατάστασης και λειτουργίας της συσκευής. Ειδικότερα, σιγουρευτείτε ότι οι διαστάσεις του καλωδίου αντιστοιχούν στην κατανάλωση ισχύος της συσκευής.
- Μην χρησιμοποιείτε προσαρμοστές, πολύπριζα ή καλώδια προέκτασης για να συνδέσετε τη συσκευή με το ηλεκτρικό δίκτυο.
- Η συσκευή πρέπει να συνδεθεί στο ηλεκτρικό δίκτυο μέσω κατάλληλης ασφάλειας σύμφωνα με τους ισχύοντες ηλεκτρικούς κανονισμούς.

Κατά τη χρήση ηλεκτρικών συσκευών πρέπει να τηρούνται οι ακόλουθοι βασικοί κανόνες:

- Μην αγγίζετε τη συσκευή με βρεγμένα ή υγρά μέρη του σώματός σας ή ενώ είστε γυμνοπόδαροι.
- Μην τραβήξετε τα ηλεκτρικά καλώδια
- Μην εκθέτετε τη συσκευή σε ατμοσφαιρικά στοιχεία (βροχή, ήλιος κ.λπ.)
- Μην επιτρέπετε να χρησιμοποιούν τη συσκευή τα παιδιά ή άτομα που δεν είναι γνώστες για τη χρήση της συσκευής.
- Το καλώδιο τροφοδοσίας δεν πρέπει να αλλάξει από τον χρήστη.
- Εάν το καλώδιο έχει υποστεί οποιαδήποτε ζημιά, απενεργοποιήστε τη συσκευή και αναθέστε την αντικατάσταση του καλωδίου σε εξουσιοδοτημένο κέντρο σέρβις.

1.2 Δήλωση καταλληλότητας

 	
AT UYGUNLUK BEYANI EC DECLARATION OF CONFORMITY	
ALARKO – CARRIER SAN. VE TİC. A.Ş. GOSB – Gebze Organize Sanayi Bölgesi, Şahabettin Bilgisu Cad. 41480 Gebze – KOCAELİ / TÜRKİYE	
<p>Alarko Carrier San. και Tic. Α.Ş. δηλώνει ότι τα καθορισμένα προϊόντα συμμορφώνονται με τους ακόλουθους κανονισμούς και πρότυπα.</p> <p>Η παρούσα δήλωση ισχύει για το προϊόν στην τελική κατάσταση παράδοσής του. Κάθε αλλαγή στο προϊόν καθιστά την παρούσα δήλωση άκυρη.</p> <p>Το προϊόν δεν περιέχει υλικό "Αμιάντος" που είναι επιβλαβές για την ανθρώπινη υγεία και δεν χρησιμοποιήθηκε στην παραγωγή του.</p> <p>Το προϊόν δεν περιέχει ουσίες "PCB (πολυχλωριωμένο διφαινύλιο)" που είναι επιβλαβή για την ανθρώπινη υγεία καθώς και δεν έχει χρησιμοποιηθεί για την κατασκευή του.</p> <p>Το προϊόν δεν περιέχει «υδράργυρο», ο οποίος είναι επιβλαβής για την ανθρώπινη υγεία και δεν χρησιμοποιήθηκε στην παραγωγή του.</p> <p>ΠΕΡΙΓΡΑΦΗ ΠΡΟΪΟΝΤΟΣ :</p> <p>Συσκευές λέβητα αερίου</p> <p>ΜΟΝΤΕΛΟ / ΤΥΠΟΣ :</p> <p>Smart Fit 25 Kw (SMF 25) Smart Fit 30 kW (SMF 30) Smart Fit 35 kW (SMF 35)</p> <p>ΚΑΝΟΝΙΣΜΟΙ :</p> <p>2016/426/ΕΕ: Κανονισμός για τις συσκευές καύσης αερίου 92/42/ΕΚ : Οδηγία για τις απαιτήσεις απόδοσης για λέβητες ζεστού νερού με υγρά και αέρια καύσιμα. EN 55014-2, EN 61000-3-2, EN 61000-3-3</p> <p>ΕΦΑΡΜΟΖΟΝΤΑΙ ΕΝΑΡΜΟΝΙΣΜΕΝΑ ΠΡΟΤΥΠΑ</p> <p>E4N 15502=1+A1, EN 15502-2-1+A1, ΤΣΕΝ60335-1, ΤΣ EN 60335-2-102, EN 13203-2, EN 55014-1 EN 55014-2, EN 61000-3-2, EN 61000-3-3</p>	<p>Alarko Carrier San. ve Tic. A.Ş. declares that the described products are in conformity with the below mentioned directives and standards.</p> <p>This declaration refers to the product in delivery status. Any modifications of the product will invalidate this declaration.</p> <p>The product does not contain "Asbestos" material harmful to human health and was not used in its manufacture.</p> <p>The product does not contain any "PCB (Polychlorinated biphenyl)" substance that is harmful to human health and has not been used in its manufacture.</p> <p>The product does not contain "Mercury" harmful to human health and was not used in its manufacture.</p> <p>PRODUCT DESCRIPTION :</p> <p>Gas Fired Combi Boilers</p> <p>MODEL / TYPE :</p> <p>Smart Fit 25 Kw (SMF 25) Smart Fit 30 kW (SMF 30) Smart Fit 35 kW (SMF 35)</p> <p>DIRECTIVES</p> <p>2016/426/EU: Regulation on Gas Burning Devices 98/42/EEC: Directive on the Efficiency Requirements of Liquid an Gas Fired Hot Water Boilers 2014/35/EU: Low Voltage Regulation</p> <p>APPLIED HARMONIZED STANDARS</p> <p>E4N 15502=1+A1, EN 15502-2-1+A1, ΤΣΕΝ60335-1, ΤΣ EN 60335-2-102, EN 13203-2, EN 55014-1 EN 55014-2, EN 61000-3-2, EN 61000-3-3</p>
ΣΤΟΝ ΟΝΟΜΑ ΤΗΣ ΚΑΤΑΣΚΕΥΑΣΤΡΙΑΣ ΕΤΑΙΡΕΙΑΣ – SIGNED ON BEHALF OF THE MANUFACTURER	
ΟΝΟΜΑ_ΕΠΩΝΥΜΟ_NAME_SURNAME	Μουράτ Τσοπούρ (Murat Çopur)
ΚΑΘΗΚΟΝ – POSITION	Βοηθός Γενικού Διευθυντή/Εργοστάσιο- Vide President/Factories
ΤΟΠΟΣ/ΗΜΕΡΟΜΗΝΙΑ – PLACE / DATE	Gebze – Kocaeli / 31-05-k2023
ΥΠΟΓΡΑΦΗ – signature	(Υπογραφή)

1.3. Ασφάλεια Αερίου

Οι συσκευές καύσης αερίου πρέπει να εγκαθίστανται από εξουσιοδοτημένα και εξειδικευμένα άτομα σύμφωνα με τους κανόνες των τοπικών αρχών διανομής αερίου. Όλες οι εργασίες μετατροπής αερίου στη συσκευή πρέπει να εκτελούνται από εξουσιοδοτημένα άτομα.

Αυτή η συσκευή τροφοδοτείται από φυσικό αέριο ή αέριο προπάνιο LPG και σύμφωνα με την παραγράφου 3.1. Είναι κατασκευασμένο και πιστοποιημένο για να λειτουργεί στις πιέσεις εισόδου αερίου που δίνονται στον Πίνακα Τεχνικών Προδιαγραφών. Δεν επιτρέπεται η λειτουργία αυτής της συσκευής υπό συνθήκες χρήσης του διαφορετικού αερίου.

Ο τύπος αερίου στον οποίο είναι ρυθμισμένος ο λέβητάς σας αναγράφεται στην παράγραφο "Χρήση αερίου" της ετικέτας τύπου στο εσωτερικό της συσκευής, εκτός εάν έχει μετατραπεί σε άλλο τύπο αερίου από εξουσιοδοτημένα άτομα. Να είστε σίγουρος ότι ο λέβητας σας να μην λειτουργεί με αέριο διαφορετικό από τον τύπο αερίου στον οποίο είχε ρυθμιστεί τελευταία.

1.4. Τεχνολογία συμπύκνωσης προμείγματος

Χάρη στους ανταλλάκτες θερμότητας που έχουν μεγάλη επιφάνεια μετάδοσης της θερμότητας σε προμείγμα, δηλαδή στους λέβητες συνδυασμού πλήρους συμπύκνωσης με προανάμειξη αερίου-αέρα, παράγεται θερμοκρασία νερού ροής περίπου 50 °C ή μικρότερη, ενώ οι θερμοκρασίες των καυσαερίων μειώνονται στους 55 °C και παρακάτω.

Σε θερμοκρασίες καυσαερίων κάτω των 55 °C, οι υδρατμοί των καυσαερίων συμπυκνώνονται, δηλαδή μεταπίπτουν από την αέρια στην υγρή φάση. Με αυτόν τον τρόπο, η ενέργεια διατηρείται χωρίς να διαφεύγει από την καμινάδα και μεταφέρεται στο νερό στον εναλλάκτη θερμότητας. Αυτή ονομάζεται λανθάνουσα θερμική ενέργεια. Με την ανάκτηση της ενέργειας των υδρατμών, το κόστος των καυσίμων μπορεί να εξοικονομηθεί έως και σε ποσοστό 30 %.

Ως εκ τούτου, για να έχετε τη μεγαλύτερη δυνατή απόδοση από τον λέβητά σας και να τον λειτουργείτε με πιο οικονομικό τρόπο, ρυθμίστε τη θερμοκρασία του νερού θέρμανσης στο μέγιστο των 50°C.

Δεδομένου ότι το νερό συμπύκνωσης είναι όξινο, οι κύριοι εναλλάκτες θερμότητας των λεβήτων πλήρους συμπύκνωσης προμείγματος πρέπει να είναι είτε από ανοξείδωτο χάλυβα είτε από κράμα αλουμινίου ανθεκτικό στο όξινο νερό συμπύκνωσης. Οι ανοξείδωτοι κύριοι εναλλάκτες θερμότητας με πολύ υψηλή αντοχή στη συμπύκνωση του νερού χρησιμοποιούνται στις συσκευές λέβητα αερίου Alarko Smart Fit combi.

Με το σύστημα προμείγματος, δηλαδή την προανάμειξη αερίου και αέρα στην ιδανική αναλογία 1:10 πριν από την καύση, η καύση πραγματοποιείται πάντα ιδανικά. Αυτό επιτυγχάνεται με τον ρυθμιζόμενο ανεμιστήρα, ο οποίος ρυθμίζει την ταχύτητά του ανάλογα με την απαιτούμενη χωρητικότητα, και το βεντούρι, το οποίο αναμιγνύει το αέριο και τον αέρα που προέρχεται από τη ρυθμιζόμενη βαλβίδα αερίου με την αναρρόφηση του ανεμιστήρα σε ιδανική αναλογία.

2. ΟΔΗΓΙΕΣ ΓΙΑ ΧΡΗΣΤΗ

2.1 Είσοδος

Μετά την ολοκλήρωση της εγκατάστασης και της θέσης σε λειτουργία, ο εξουσιοδοτημένος τεχνικός σέρβις θα παράσχει πληροφορίες σχετικά με τη χρήση και τη συντήρηση του λέβητα. Μπορείτε να κάνετε όλες τις ερωτήσεις που σας έρχονται στο μυαλό για να κατανοήσετε καλύτερα το λέβητα, και θα χαρούν να σας βοηθήσουν. Η έναρξη λειτουργίας από την εξουσιοδοτημένη υπηρεσία είναι δωρεάν.

Διαβάστε προσεκτικά αυτό το εγχειρίδιο πριν από τη χρήση του λέβητα και ακολουθήστε τις οδηγίες ασφαλείας και τις προειδοποιήσεις κατά τη χρησιμοποίηση του λέβητα. Αυτό θα σας προσφέρει μακροπρόθεσμη, ασφαλή και πιο οικονομική χρήση. Σε αυτό το τμήμα δίνονται πρόσθετες τεχνικές πληροφορίες για να γνωρίσετε καλύτερα τον λέβητα.

2.2 Ενέργειες σε περίπτωση διαρροής αερίου

- Ηρεμήστε
- ΣΒΗΣΤΕ φλεγόμενες πυρκαγιές.
- ΑΝΟΙΞΤΕ όλες τις πόρτες και τα παράθυρα.
- ΚΛΕΙΣΤΕ τις βαλβίδες όλων των συσκευών αερίου.
- ΚΛΕΙΣΤΕ τις βαλβίδες αερίου στην είσοδο της πολυκατοικίας και διαμερισμάτων.
- ΜΗΝ ανάβετε σπύρτα, αναπτήρες κ.λπ., ΜΗΝ ΚΑΠΝΙΖΕΤΕ.
- ΜΗΝ ΠΑΙΖΕΤΕ με τους ηλεκτρικούς διακόπτες, μην τους σβήνετε εάν είναι αναμμένοι, μην τους ανάβετε εάν είναι κλειστοί.
- ΜΗΝ ΕΝΕΡΓΟΠΟΙΕΙΤΕ τις ηλεκτρικές συσκευές.
- ΜΗΝ ΤΡΑΒΑΤΕ/ΕΙΣΑΓΕΤΕ από/στην πρίζα τα φics.
- ΜΗΝ ΧΡΗΣΙΜΟΠΟΙΕΙΤΕ τα κουδούνια.
- ΜΗΝ ΧΡΗΣΙΜΟΠΟΙΕΙΤΕ τα τηλέφωνα σε περιβάλλοντα όπου υπάρχουν αέρια.
- Ειδοποιήστε τον διαχειριστή, την ΕΤΑΙΡΕΙΑ ΦΥΣΙΚΟΥ ΑΕΡΙΟΥ στο 187 και την ΠΥΡΟΣΒΕΣΤΙΚΗ ΥΠΗΡΕΣΙΑ στο 110.

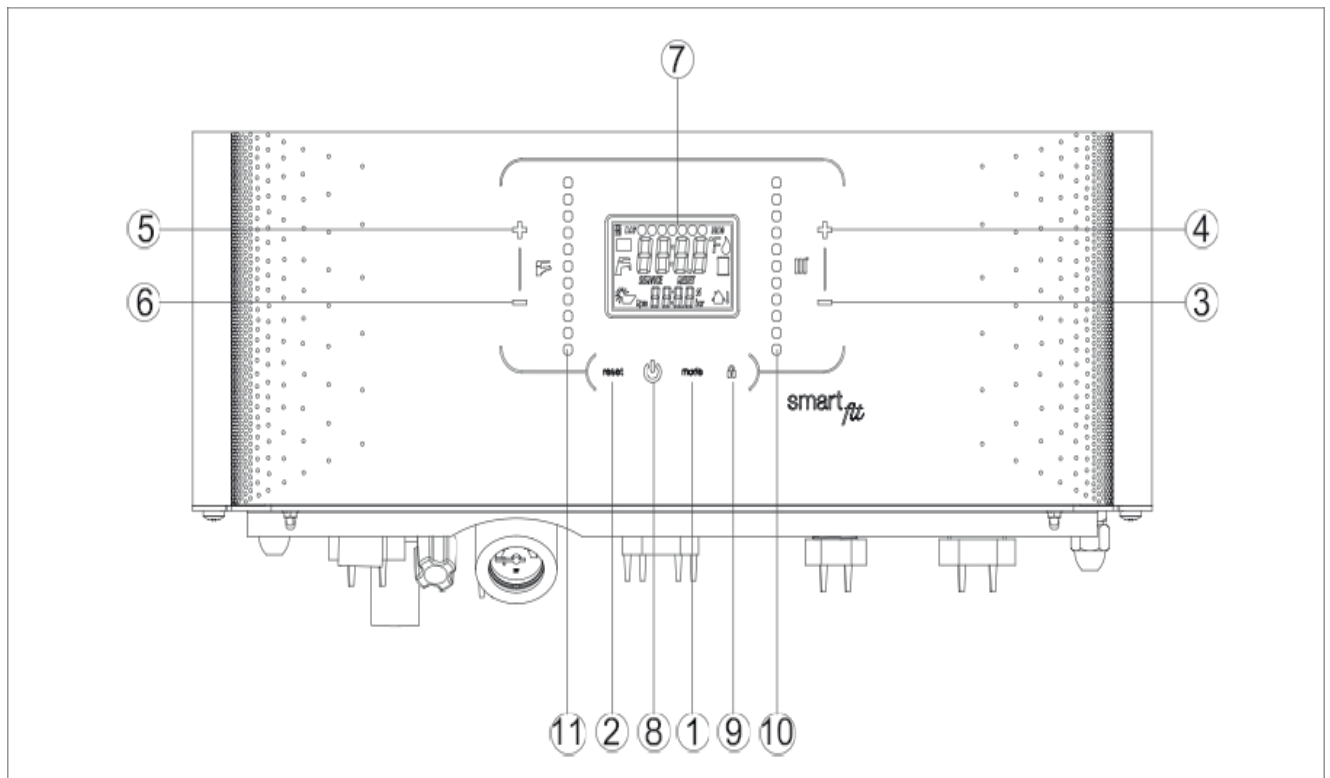
2.3 ΠΡΟΕΙΔΟΠΟΙΗΣΕΙΣ !

- Αυτή η συσκευή πρέπει να χρησιμοποιείται σύμφωνα με τον προορισμό της. Η Alarko Carrier Sanayi ve Ticaret A.Ş. δεν αναλαμβάνει καμία ευθύνη για ζημιές σε άτομα, ζώα ή περιουσιακά στοιχεία λόγω εσφαλμένης εγκατάστασης, ρύθμισης, συντήρησης και κακής χρήσης και μη συμμόρφωσης με οποιαδήποτε από τις προειδοποιήσεις που αναφέρονται στο παρόν εγχειρίδιο.
- Οι θέσεις στις οποίες μπορούν να τοποθετηθούν οι συσκευές αερίου ορίζονται από τους κανόνες και τους κανονισμούς των εταιρειών διανομής αερίου και των τοπικών αρχών. Μπορείτε να μάθετε λεπτομέρειες σχετικά με αυτές τις τοποθεσίες και τους περιορισμούς από την εταιρεία που εγκατέστησε τη συσκευή. ΜΗΝ ζητήσετε από το προσωπικό της εταιρείας που

εγκατέστησε τη συσκευή να τοποθετήσει τη συσκευή σας σε ακατάλληλες τοποθεσίες, κυρίως για τη δική σας ασφάλεια.

- Το σχέδιο εγκατάστασης φυσικού αερίου πρέπει να προετοιμαστεί και να εγκριθεί σύμφωνα με τις απαιτήσεις της Εταιρείας Διανομής Φυσικού Αερίου στην περιοχή σας πριν από την εφαρμογή της εγκατάστασης φυσικού αερίου. Αφού ολοκληρωθεί πλήρως η εφαρμογή και μετά τη διαδικασία έγκρισης από την περιφερειακή εταιρεία διανομής φυσικού αερίου, διασφαλίστε ότι ο λέβητάς σας έχει τεθεί σε λειτουργία από τις εξουσιοδοτημένες υπηρεσίες της Alarko Carrier. Η υπηρεσία μας δεν θα χρεώσει για αυτή τη διαδικασία.
- ΜΗΝ ΕΠΙΤΡΕΠΕΤΕ σε κανένα μη εξουσιοδοτημένα άτομα να επεμβαίνουν και να συντηρούν τη συσκευή σας.
- Οι μετατροπές αερίου (από φυσικό αέριο σε υγραέριο και από υγραέριο σε φυσικό αέριο) πρέπει να πραγματοποιούνται μόνο από εξουσιοδοτημένες υπηρεσίες. Οι διαδικασίες μετατροπής χρεώνονται.
- ΜΗΝ ΑΠΟΘΗΚΕΥΕΤΕ εκρηκτικά ή εύφλεκτα υγρά/στερεά υλικά κοντά στη συσκευή.
- Μην χρησιμοποιείτε σπρέι, διαλύτες, χλωριωμένα καθαριστικά, βαφές και κόλλες κοντά στη συσκευή.
- Μην τοποθετείτε ποτέ καμία εστία μαγειρέματος κοντά στον λέβητά σας και προστατέψτε τον από άμεσους υδρατμούς. Η συσκευή σας πρέπει να είναι συνδεδεμένη σε γειωμένη παροχή ρεύματος 230 V - 50 Hz.
- Εάν ο λέβητας είναι εγκατεστημένος σε χώρο όπου υπάρχει κίνδυνος πάγου, η προστασία από τον πάγο μπορεί να ενεργοποιηθεί μόνο όταν ο λέβητας τροφοδοτείται με ηλεκτρική ενέργεια και η βαλβίδα αερίου είναι ανοικτή. Ο κατασκευαστής δεν μπορεί να θεωρηθεί υπεύθυνος για τυχόν ζημιές στο λέβητα σε περίπτωση μη συμμόρφωσης με τις παρούσες οδηγίες.
- Για να αποφευχθεί η καταστροφή του ανεμιστήρα της αντλίας από ξένες ουσίες στην εγκατάσταση, θα πρέπει να τοποθετείται ένα φίλτρο στη γραμμή επιστροφής θέρμανσης του λέβητα και να καθαρίζεται περιοδικά. Για τη διαδικασία αυτή, να επικοινωνήσετε με το εξουσιοδοτημένο σέρβις.
- Εάν το νερό που γεμίζετε στη συσκευή σας είναι πολύ ασβεστούχο, μπορεί να φράξει τον εναλλάκτη θερμότητας οικιακού νερού. Το οικιακό σας νερό πρέπει να έχει μέγιστη γαλλική σκληρότητα 17,5.
- Το κύκλωμα οικιακού νερού δεν χρειάζεται βαλβίδα ασφαλείας. Όμως, πρέπει να προσέχετε ώστε η πίεση του δικτύου ύδρευσης να μην υπερβαίνει τα 10 bar. Σε περίπτωση αμφιβολίας, θα πρέπει να εγκατασταθεί ένας μειωτήρας πίεσης στην είσοδο του νερού του δικτύου του διαμερίσματός σας. Ζητήστε από τον υδραυλικό σας να εξετάσει αυτό το ζήτημα.

2.4. ΠΙΝΑΚΑΣ ΕΛΕΓΧΟΥ



Σχήμα 1. Πίνακας ελέγχου

1. Ρυθμιστικό κουμπί θέσης λειτουργίας (μόνο καλοκαίρι / χειμώνας / θέρμανση)
2. Κουμπί επαναφοράς
3. Κουμπί μείωσης της θερμοκρασίας του νερού θέρμανσης
4. Κουμπί αύξησης της θερμοκρασίας του νερού θέρμανσης
5. Κουμπί αύξησης της θερμοκρασίας του νερού οικιακής χρήσης
6. Κουμπί μείωσης της θερμοκρασίας του νερού οικιακής χρήσης
7. Οθόνη απεικόνισης LCD της θερμοκρασίας, του κωδικού σφάλματος και της κατάστασης λειτουργίας
8. Κουμπί On/Off
9. Κουμπί κλειδώματος
10. Κουμπί σταδιακής αύξησης/μείωσης της θερμοκρασίας του νερού θέρμανσης
11. Κουμπί σταδιακής αύξησης/μείωσης για τη θερμοκρασία του νερού οικιακής χρήσης

2.5. Προσθήκη νερού στο σύστημα

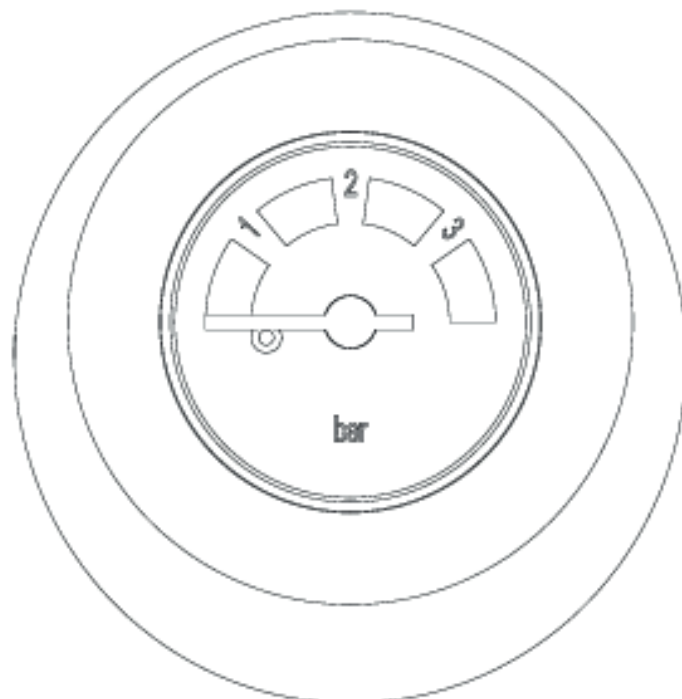
ΠΡΟΣΟΧΗ !

Η πίεση του νερού στο κύκλωμα θέρμανσης πρέπει να ελέγχεται κατά τη λειτουργία του λέβητα. Το σύστημα πρέπει να γεμίσει με νερό σε πίεση 1,2 bar. Η πίεση του νερού μπορεί να ελεγχθεί μέσω του μανομέτρου που βρίσκεται στην κάτω δεξιά γωνία του λέβητα. Η πλήρωση πρέπει να γίνεται όταν ο λέβητας είναι κρύος και απενεργοποιημένος.

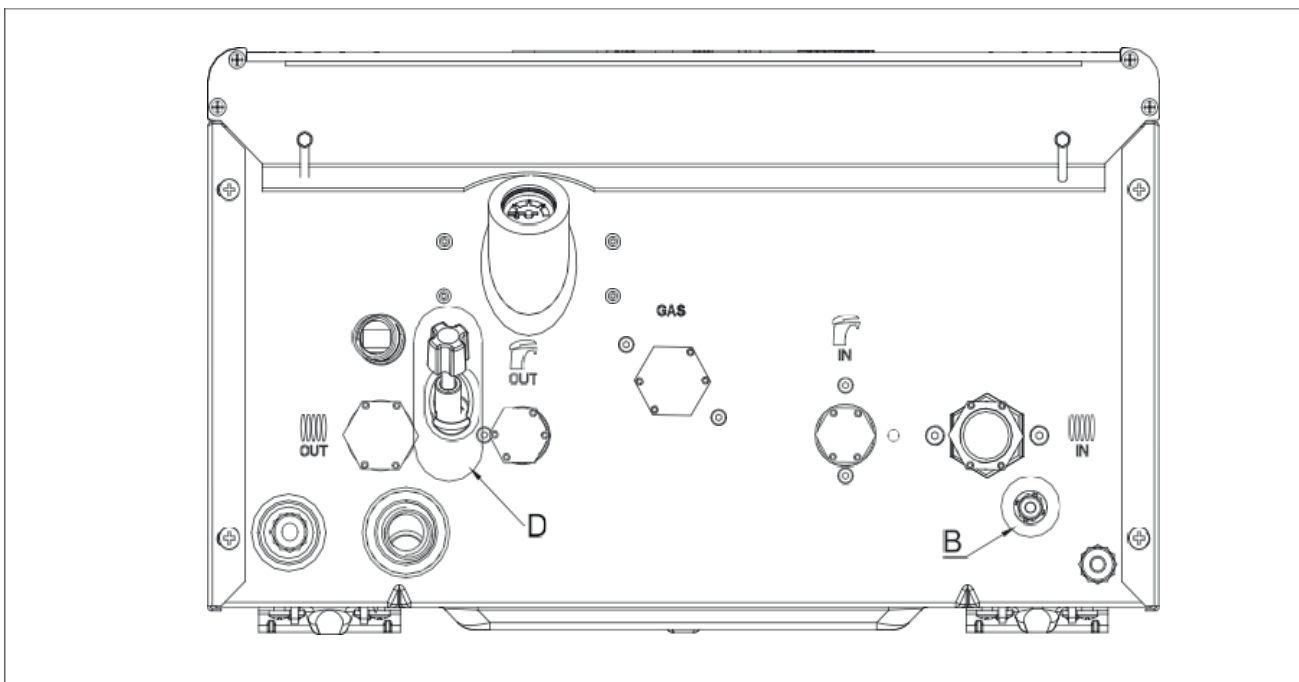
Στην κάτω επιφάνεια των λεβήτων Smart Fit υπάρχει ένα μανόμετρο. Αφού γίνουν όλες οι απαραίτητες συνδέσεις (ηλεκτρικό ρεύμα, σωλήνες και καμινάδα) του λέβητα, η διαδικασία πλήρωσης μπορεί να γίνει μέσω της βρύσης συμπλήρωσης (D) που βρίσκεται στην κάτω αριστερή πλευρά του λέβητα (Σχήμα 3)

Συνεχίστε να γεμίζετε μέχρι η ένδειξη πίεσης στο μανόμετρο να φτάσει τα 1,2 bar (Σχήμα 2).

Εάν η πίεση του νερού πέσει κάτω από μια ορισμένη τιμή, στην οθόνη εμφανίζεται το σφάλμα E04. Ανοίξτε τη βρύση συμπλήρωσης (D) στην σχήμα 3 για να αυξήσετε την πίεση στο σύστημα. Ελέγξτε την ένδειξη πίεσης στο μανόμετρο για να αποφύγετε την υπερφόρτωση του συστήματος. Συνεχίστε να συμπληρώνετε το σύστημα μέχρι η πίεση να φτάσει τα 1,2 bar, κλείστε τη βρύση συμπλήρωσης όταν φτάσει σε αυτή την τιμή.



Σχήμα 2. Μανόμετρο 1,2 bar



Σχήμα 3. Άποψη κάτω μέρους του λέβητα Smart Fit combi

Εάν η πίεση του νερού υπερβαίνει τα 3 bar, αδειάστε την κατάλληλη ποσότητα νερού σε έναν κουβά χρησιμοποιώντας τη βρύση αποστράγγισης (B) (Σχήμα 3).

Για την ασφαλή λειτουργία του λέβητα είναι απαραίτητο η πίεση του νερού να παραμένει εντός του εύρους 1-3 bar (υποδεικνύεται από το πράσινο χρώμα στο μανόμετρο).

ΠΡΟΣΟΧΗ !

Η πίεση στο σύστημα θέρμανσης αυξάνεται λόγω του θερμαινόμενου νερού. Η φόρτιση του συστήματος με κρύο νερό 2,3-2,4 μπαρ μπορεί να οδηγήσει σε υψηλή πίεση νερού όταν το σύστημα θέρμανσης θερμαίνεται. Για να το αποφύγετε αυτό, να σιγουρευτείτε πάντα ότι η πίεση του συστήματός σας είναι 1,2 bar όταν το νερό είναι κρύο (θερμοκρασία δωματίου ή χαμηλότερη).

2.6. Θέσεις λειτουργίας και λειτουργία του λέβητα "OFF" Θέση

Σε αυτή τη θέση, ο λέβητας είναι απενεργοποιημένος (OFF) και δεν λειτουργεί για οποιοδήποτε ανάγκες νερού χρήσης ή θέρμανσης. Ωστόσο, οι λειτουργίες προστασίας από εμπλοκή της αντλίας και προστασίας από πάγωμα λειτουργούν για την προστασία του λέβητα από επικίνδυνες καταστάσεις.

Θέση "ΚΑΛΟΚΑΙΡΙ"

Για να λειτουργήσετε τον λέβητα σας στη θέση «ΚΑΛΟΚΑΙΡΙ», αγγίξτε το κουμπί (1) (Σχήμα 1) και δείτε ότι μόνο το σύμβολο βρύσης ((**F**)) είναι συνεχώς αναμμένο στην οθόνη. Σε αυτή τη θέση, ο λέβητας θα λειτουργεί μόνο για το σύστημα οικιακού νερού. Το σύστημα αυτόματης ανάφλεξης θα αναφλέγει τον καυστήρα σε κάθε απαίτηση οικιακού νερού. Ο σχηματισμός φλόγας στο θάλαμο καύσης υποδεικνύεται στην οθόνη με το σύμβολο ((**⚡**)). Όταν χρησιμοποιείτε νερό οικιακής χρήσης, στην οθόνη αναβοσβήνει το σύμβολο της βρύσης ((**F**)).

Θέση "ΧΕΙΜΩΝΑΣ"

Για να ενεργοποιήσετε το λέβητά σας στη θέση " ΧΕΙΜΩΝΑΣ " (Σχήμα 1), αγγίξτε το κουμπί (1) και δείτε τα σύμβολα βρύσης ((**F**)) και καλοριφέρ ((**III**)) να ανάβουν συνεχώς στην οθόνη. Σε αυτή τη θέση, ο λέβητας θα λειτουργεί για τα συστήματα νερού χρήσης και θέρμανσης. Το σύστημα αυτόματης ανάφλεξης θα ανάβει τον καυστήρα κάθε φορά που πρέπει να θερμανθεί το νερό χρήσης ή η θέρμανση. Ο σχηματισμός φλόγας στο θάλαμο καύσης υποδεικνύεται στην οθόνη με το σύμβολο ((**⚡**)). Παρατηρείται ότι το σύμβολο της βρύσης ((**F**)) αναβοσβήνει όταν χρησιμοποιείται νερό οικιακής χρήσης και το σύμβολο του καλοριφέρ ((**III**)) αναβοσβήνει όταν απαιτείται νερό θέρμανσης.

Θέση "ΜΟΝΟ ΘΕΡΜΑΝΣΗ"

Πατήστε το κουμπί (1) για να ενεργοποιήσετε το λέβητά σας στη θέση "ΜΟΝΟ ΘΕΡΜΑΝΣΗ" (Σχήμα 1) και βεβαιωθείτε ότι μόνο το σύμβολο του καλοριφέρ ((**III**)) ανάβει συνεχώς στην οθόνη.

Σε αυτή τη θέση, ο λέβητας θα λειτουργεί για το σύστημα θέρμανσης. Το σύστημα αυτόματης ανάφλεξης θα ανάψει τον καυστήρα όποτε ο θερμοαντλήρας χρειάζεται θέρμανση. Ο σχηματισμός φλόγας στο θάλαμο καύσης υποδεικνύεται στην οθόνη με το σύμβολο ((**⚡**)). Παρατηρείται ότι το σύμβολο του καλοριφέρ ((**III**)) αναβοσβήνει στην οθόνη όταν το καλοριφέρ χρειάζεται θέρμανση.

ΠΡΟΣΟΧΗ !

Εάν δεν υπάρχει θερμοστάτης χώρου στο σύστημα (γεφυρωμένος), η αντλία κυκλοφορεί χωρίς διακοπή στις θέσεις "ΧΕΙΜΩΝΑΣ" και "ΜΟΝΟ ΘΕΡΜΑΝΣΗ", γι' αυτό και το σύμβολο του καλοριφέρ αναβοσβήνει συνεχώς.

Έναρξη λειτουργίας του λέβητα

- Να είστε σίγουρος ότι η διαδρομή αερίου προς τη συσκευή είναι ανοιχτή και ότι υπάρχει παροχή αερίου προς τη συσκευή.
- Όταν ενεργοποιείται η τροφοδοσία, στην οθόνη θα εμφανιστεί η ένδειξη "OFF". Αγγίζοντας το κουμπί λειτουργίας (1) (σχήμα 1), είναι δυνατή η εναλλαγή μεταξύ των θέσεων ΚΑΛΟΚΑΙΡΙ-ΧΕΙΜΩΝΑΣ-ΜΟΝΟ ΘΕΡΜΑΝΣΗ-ΑΠΕΝΕΡΓΟΠΟΙΗΣΗ αντίστοιχα.
- Όταν επιλεγεί "ΧΕΙΜΩΝΑΣ" ή "ΜΟΝΟ ΘΕΡΜΑΝΣΗ", ο λέβητας θα ενεργοποιηθεί αυτόματα (υπό την προϋπόθεση ότι είναι συνδεδεμένος ένας θερμοστάτης χώρου ή η σύνδεση είναι γεφυρωμένη). Όταν έχει επιλεγεί η θέση " ΚΑΛΟΚΑΙΡΙ ", πρέπει να ανοίξει μια βρύση ζεστού νερού για να αναφλεγεί ο λέβητας.
- Ελέγξτε ότι δεν αναβοσβήνουν αριθμό στην οθόνη (7) (Σχήμα-1) (βλέπε τους κωδικούς σφαλμάτων). Εάν στην οθόνη (7) εμφανίζεται το σφάλμα E04, αυτό σημαίνει ότι δεν υπάρχει νερό στο λέβητα. Σε αυτή την περίπτωση, γεμίστε το σύστημα με νερό όπως περιγράφεται στη "Παρ. 2.6".

Ρύθμιση της θερμοκρασίας θέρμανσης

Η θερμοκρασία θέρμανσης ρυθμίζεται με τα κουμπιά (3) και (4) (Σχήμα 1).

- Αγγίξτε το κουμπί (3) για να μειώσετε τη θερμοκρασία ελέγχου θέρμανσης.
- Αγγίξτε το κουμπί (4) για να αυξήσετε τη θερμοκρασία ελέγχου θέρμανσης.
- Πιέζοντας το (10) με μια κίνηση ολίσθησης, η θερμοκρασία ρύθμισης θέρμανσης αυξάνεται ή μειώνεται.

Η ρυθμισμένη θερμοκρασία για τη θέρμανση του νερού ορίζεται ως ελάχιστη 30°C και μέγιστη 85°C. Στη ρύθμιση λειτουργίας χαμηλής θερμοκρασίας (π.χ. ενδοδαπέδια θέρμανση), οι θερμοκρασίες αυτές είναι το ελάχιστο 25°C και το μέγιστο 50°C.

Όταν η οθόνη δεν είναι αναμμένη, πατήστε μία φορά το κουμπί **(3)** ή **(4)**, η οθόνη ανάβει και εμφανίζεται η ρυθμισμένη θερμοκρασία. Μετά από περίπου 5 δευτερόλεπτα η λυχνία της οθόνης σβήνει και η οθόνη συνεχίζει να δείχνει την τρέχουσα θερμοκρασία.

Ρύθμιση της θερμοκρασίας νερού οικιακής χρήσης

- Η θερμοκρασία του νερού χρήσης ρυθμίζεται με τα κουμπιά (5) και (6) (Σχήμα 1).
- Το άγγιγμα του κουμπιού (6) μειώνει τη ρυθμισμένη θερμοκρασία ζεστού νερού χρήσης.
- (11) αγγίζοντας με την ολισθαίνουσα κίνηση αυξάνεται ή μειώνεται η θερμοκρασία ρύθμισης του νερού οικιακής χρήσης.

Όταν η οθόνη δεν είναι αναμμένη, αγγίζοντας μία φορά το κουμπί (5) ή (6) ανάβει η οθόνη και εμφανίζεται η ρυθμισμένη θερμοκρασία.

ΠΡΟΣΟΧΗ !

Η λειτουργία καθαρισμού αέρα ενεργοποιείται για ασφαλή λειτουργία κατά την πρώτη ενεργοποίηση της συσκευής και μετά από κάθε διακοπή ρεύματος. Η λειτουργία καθαρισμού αέρα διαρκεί περίπου 3 λεπτά, κατά τη διάρκεια των οποίων στην οθόνη εμφανίζεται η ένδειξη "PnP run".

2.7 Διάγνωση βλαβής – Κωδικοί σφαλμάτων

Αυτό το τμήμα περιέχει τον κατάλογο των κωδικών σφαλμάτων που μπορεί να εμφανιστούν στην οθόνη του λέβητα (7) (βλ. Σχήμα 1), τα σχετικά συμπτώματα και τις ενέργειες στις οποίες μπορεί να προβεί ο χρήστης για την επανόρθωση (επαναφορά) του λέβητα.



Εάν το πρόβλημα επανεμφανιστεί μετά την εκτέλεση των ακόλουθων διαδικασιών, επικοινωνήστε με το εξουσιοδοτημένο σέρβις.

E01 Χωρίς φλόγα ή ψεύτικη φλόγα

Αυτός ο κωδικός σφάλματος εμφανίζεται όταν δεν υπάρχει φλόγα (ρεύμα ιονισμού) στον καυστήρα. Στην περίπτωση αυτή, στην οθόνη εμφανίζεται το σφάλμα E01.

- Ελέγξτε το μετρητή αερίου και τη βαλβίδα αερίου επάνω στο λέβητα και βεβαιωθείτε ότι το αέριο προέρχεται από το δίκτυο (ή ότι υπάρχει αέριο στη δεξαμενή).
- Απενεργοποιήστε και ενεργοποιήστε ξανά τη συσκευή χρησιμοποιώντας το κουμπί (8) (Σχήμα-1) στον πίνακα ελέγχου. Περιμένετε να ανάψει το σύστημα το ίδιο, και αν εμφανιστεί ξανά το σφάλμα E01, απενεργοποιήστε και ενεργοποιήστε ξανά τη συσκευή. Αυτή η διαδικασία γίνεται για να διασφαλιστεί ότι το αέριο στους σωλήνες φτάνει στη συσκευή.
- Όταν εξαφανιστεί ο κωδικός σφάλματος στην οθόνη, ο λέβητας θα εκκινήσει ξανά. Εάν το πρόβλημα παραμένει, καλέστε ένα εξουσιοδοτημένο κέντρο σέρβις.

Αυτό το σφάλμα εμφανίζεται κυρίως σε συσκευές που δεν έχουν είσοδο αερίου για μεγάλο χρονικό διάστημα. Σε μια τέτοια περίπτωση, η συσκευή ενεργοποιείται μόνη της όταν παρέχεται αέριο στη συσκευή και μετά από μερικές προσπάθειες ανάφλεξης.

E02 Σφάλμα ορίου θερμοστάτη

E02 Κωδικός ανάβει συνεχώς στην οθόνη. Τηλεφωνήστε στην εξουσιοδοτημένη υπηρεσία.

E03 Βλάβη ασφάλειας καμινάδας

E03 Κωδικός ανάβει συνεχώς στην οθόνη. Τηλεφωνήστε στην εξουσιοδοτημένη υπηρεσία.

E04 Düşük Su Basıncı Hatası

Η βλάβη αυτή εμφανίζεται λόγω χαμηλής πίεσης στο σύστημα θέρμανσης.

E04 Σφάλμα χαμηλής πίεσης νερού υδραυλικών εγκαταστάσεων ανάβει συνεχώς στην οθόνη.

- Ελέγξτε την πίεση του νερού στο κύκλωμα θέρμανσης χρησιμοποιώντας το μανόμετρο.
- Γεμίστε το σύστημα με νερό μέχρι η τιμή της πίεσης να φτάσει τα 1,2 bar (παρ. 2.6).
- Ο λέβητας θα επανεκκινήσει αυτόματα. Εάν το πρόβλημα παραμένει, καλέστε το εξουσιοδοτημένο σέρβις.

Δεν υπάρχει κωδικός σφάλματος για το σφάλμα υψηλής πίεσης νερού. Για να αδειάσετε το νερό από τον θερμοαπόστραση σε μια τέτοια περίπτωση :

1. Κλείστε τη βαλβίδα εισόδου χρήσης οικιακού νερού στο κάτω μέρος της συσκευής.
2. Ανοίξτε μια βρύση ΖΕΣΤΟΥ νερού στην κουζίνα ή στο μπάνιο (προτιμήστε τη βρύση που βρίσκεται πιο κοντά στη συσκευή)
3. Ανοίξτε τη βρύση γεμίσματος στο εσωτερικό της συσκευής και ελέγξτε την τιμή της πίεσης με το μανόμετρο μέχρι να πέσει στο επιθυμητό επίπεδο.
4. Όταν δείτε την κατάλληλη τιμή πίεσης στο μανόμετρο- κλείστε τη βρύση ζεστού νερού και τη βρύση γεμίσματος στο εσωτερικό της συσκευής και ανοίξτε την κύρια βαλβίδα εισόδου νερού οικιακής χρήσης κάτω από τη συσκευή.

E05 Βλάβη του αισθητήρα νερού θέρμανσης

E05 Κωδικός ανάβει συνεχώς στην οθόνη. Τηλεφωνήστε στην εξουσιοδοτημένη υπηρεσία.

E06 Βλάβη του αισθητήρα χρήσης οικιακού νερού

E06 Κωδικός ανάβει συνεχώς στην οθόνη. Τηλεφωνήστε στην εξουσιοδοτημένη υπηρεσία.

E16 Βλάβη ανεμιστήρα

E16 Κωδικός ανάβει συνεχώς στην οθόνη. Τηλεφωνήστε στην εξουσιοδοτημένη υπηρεσία.

E22 Βλάβη μικροεπεξεργαστή ηλεκτρονικής κάρτας

E22 Κωδικός ανάβει συνεχώς στην οθόνη. Τηλεφωνήστε στην εξουσιοδοτημένη υπηρεσία.

E31 Βλάβη στο τηλεχειριστήριο

E31 Κωδικός ανάβει συνεχώς στην οθόνη. Ελέγξτε την μπαταρία και το καλώδιο του τηλεχειριστηρίου. Εάν το πρόβλημα παραμένει, καλέστε το εξουσιοδοτημένο σέρβις.

E98 Βλάβη κύριας τροφοδοσίας

E98 Κωδικός ανάβει συνεχώς στην οθόνη. Τηλεφωνήστε στην εξουσιοδοτημένη υπηρεσία.

E99 Ασφαλιστική βλάβη

E99 Κωδικός ανάβει συνεχώς στην οθόνη. Τηλεφωνήστε στην εξουσιοδοτημένη υπηρεσία.

--- Σφάλμα βασικής τροφοδοσίας ρεύματος

--- Ανάβει συνεχώς στην οθόνη. Τηλεφωνήστε στην εξουσιοδοτημένη υπηρεσία.

ΣΗΜΕΙΩΜΑ !

Εάν ο λέβητας πρόκειται να παραμείνει αχρησιμοποίητος για μεγάλο χρονικό διάστημα, ο χρήστης πρέπει να κάνει το ένα από τα ακόλουθα:

- Εάν ο λέβητας δεν θα χρησιμοποιηθεί για μεγάλο χρονικό διάστημα το καλοκαίρι (καλοκαιρινές διακοπές κ.λπ.) : Βγάλτε το φιν από την πρίζα (ή κλείστε το ρεύμα εάν υπάρχει S-automat). Κλείστε τη βαλβίδα παροχής αερίου του λέβητα. Κλείστε τη βαλβίδα εισόδου οικιακής παροχής νερού.
- Εάν ο λέβητας δεν χρησιμοποιείται για μεγάλο χρονικό διάστημα το χειμώνα: Αφήστε τον λέβητα σε κατάσταση αναμονής (standby) με τις συνδεδεμένες συνδέσεις ρεύματος και αερίου και την προστασία από τον παγετό ενεργοποιημένη.

2.8. Συσκευές αυτόματου ελέγχου (προαιρετικά)

Για να εξασφαλίσετε την άνεση και ταυτόχρονα την οικονομία καυσίμου, συνιστάται η χρήση μιας από τις ακόλουθες συσκευές αυτόματου ελέγχου:

α. Θερμοστάτης δωματίου

Λειτουργεί τη συσκευή σύμφωνα με την επιθυμητή θερμοκρασία δωματίου. Υπάρχουν αναλογικά και ψηφιακά μοντέλα. Αυτά τα μοντέλα δεν μπορούν να προγραμματιστούν.

β. Εβδομαδιαίος προγραμματιζόμενος ελεγκτής δωματίου

Λειτουργεί τη συσκευή σύμφωνα με την επιθυμητή θερμοκρασία δωματίου στις επιθυμητές εβδομαδιαίες χρονικές περιόδους.

γ. Ενσύρματο/ασύρματο τηλεχειριστήριο

Λειτουργεί τη συσκευή σύμφωνα με την επιθυμητή θερμοκρασία δωματίου στις επιθυμητές εβδομαδιαίες χρονικές περιόδους. Μπορούν να ρυθμιστούν και να εμφανιστούν όλες οι θέσεις λειτουργίας της συσκευής, οι θερμοκρασίες του λέβητα και του νερού χρήσης, ενώ εάν υπάρχει αισθητήρας εξωτερικού αέρα συνδεδεμένος στο λέβητα, εμφανίζεται επίσης και η εξωτερική θερμοκρασία. Σε περίπτωση βλάβης, στην οθόνη εμφανίζονται οι κωδικοί σφάλματος του λέβητα. Υπάρχουν ενσύρματα ή ασύρματα μοντέλα. Όταν χρησιμοποιούνται με συσκευές τηλεφωνικού ελέγχου ή διασύνδεσης μέσω διαδικτύου, οι λέβητες συνδυσασμένου κύκλου μπορούν να ελέγχονται εξ αποστάσεως μέσω τηλεφώνου.

δ. Σετ θερμοστάτη έξυπνου λέβητα (Smart Combi)

Μπορείτε να ελέγχετε τον λέβητά σας από το σπίτι χρησιμοποιώντας τον έξυπνο θερμοστάτη σας ή από οπουδήποτε στον κόσμο χρησιμοποιώντας το έξυπνο κινητό (Smartphone) ή το τάμπλετ (tablet) σας. Μπορείτε να αποκτήσετε πρόσβαση και να αλλάξετε τις στιγμιαίες ρυθμίσεις θερμοκρασίας ή τα χρονοδιαγράμματα. Για να το κάνετε αυτό, πρέπει να κατεβάσετε τη δωρεάν εφαρμογή στο τηλέφωνο ή το τάμπλετ σας και να έχετε μόντεμ στο σπίτι σας.

ε. Συσκευές διεπαφής τηλεφωνικού ελέγχου

Επιτρέπουν τον απλό έλεγχο του λέβητά σας για το άνοιγμα/κλείσιμο μέσω τηλεφώνου. Επιτρέπουν τον απλό έλεγχο του λέβητά σας για το άνοιγμα/κλείσιμο μέσω τηλεφώνου.

στ. Αισθητήρας εξωτερικού αέρα

Λειτουργεί αυτόματα τη συσκευή κατά τις εξωτερικές καιρικές συνθήκες. Μπορεί να χρησιμοποιηθεί σε συνδυασμό με τον παραπάνω ελεγκτή ή θερμοστάτες, ή μόνο του.

Όλες οι συσκευές αυτόματου ελέγχου είναι προαιρετικές και μπορείτε να λάβετε λεπτομερείς πληροφορίες από την ιστοσελίδα μας (www.alarko-carrier.com.tr) ή να τις προμηθευτείτε από τον εξουσιοδοτημένο αντιπρόσωπο ή το σέρβις σας.

2.9. Αυτόματη λειτουργία του λέβητα ανάλογα με τη θερμοκρασία του εξωτερικού αέρα (προαιρετικά)

Όταν ο προαιρετικός αισθητήρας εξωτερικού αέρα είναι συνδεδεμένος στο λέβητα, η συσκευή μπορεί να ελεγχθεί με έναν από τους ακόλουθους δύο τρόπους:

- Εάν έχει συνδεθεί το τηλεχειριστήριο + αισθητήρας εξωτερικής θερμοκρασίας, η καμπύλη ισοστάθμισης του εξωτερικού αέρα μπορεί να ρυθμιστεί από το ίδιο το τηλεχειριστήριο (βλ. εγχειρίδιο του τηλεχειριστηρίου).
- Εάν είναι συνδεδεμένος μόνο ο αισθητήρας εξωτερικής θερμοκρασίας, η καμπύλη ισοστάθμισης εξωτερικού αέρα μπορεί να ρυθμιστεί από εξουσιοδοτημένο συνεργείο μέσω της ηλεκτρονικής πλακέτας.

Όταν είναι εγκατεστημένος ο αισθητήρας εξωτερικού αέρα, η θερμοκρασία ροής του νερού θέρμανσης ρυθμίζεται μεταξύ 30-85°C ανάλογα με τις συνθήκες στα συστήματα καλοριφέρ. Στα συστήματα ενδοδαπέδιας θέρμανσης, το εύρος αυτό κυμαίνεται μεταξύ 25-50°C.

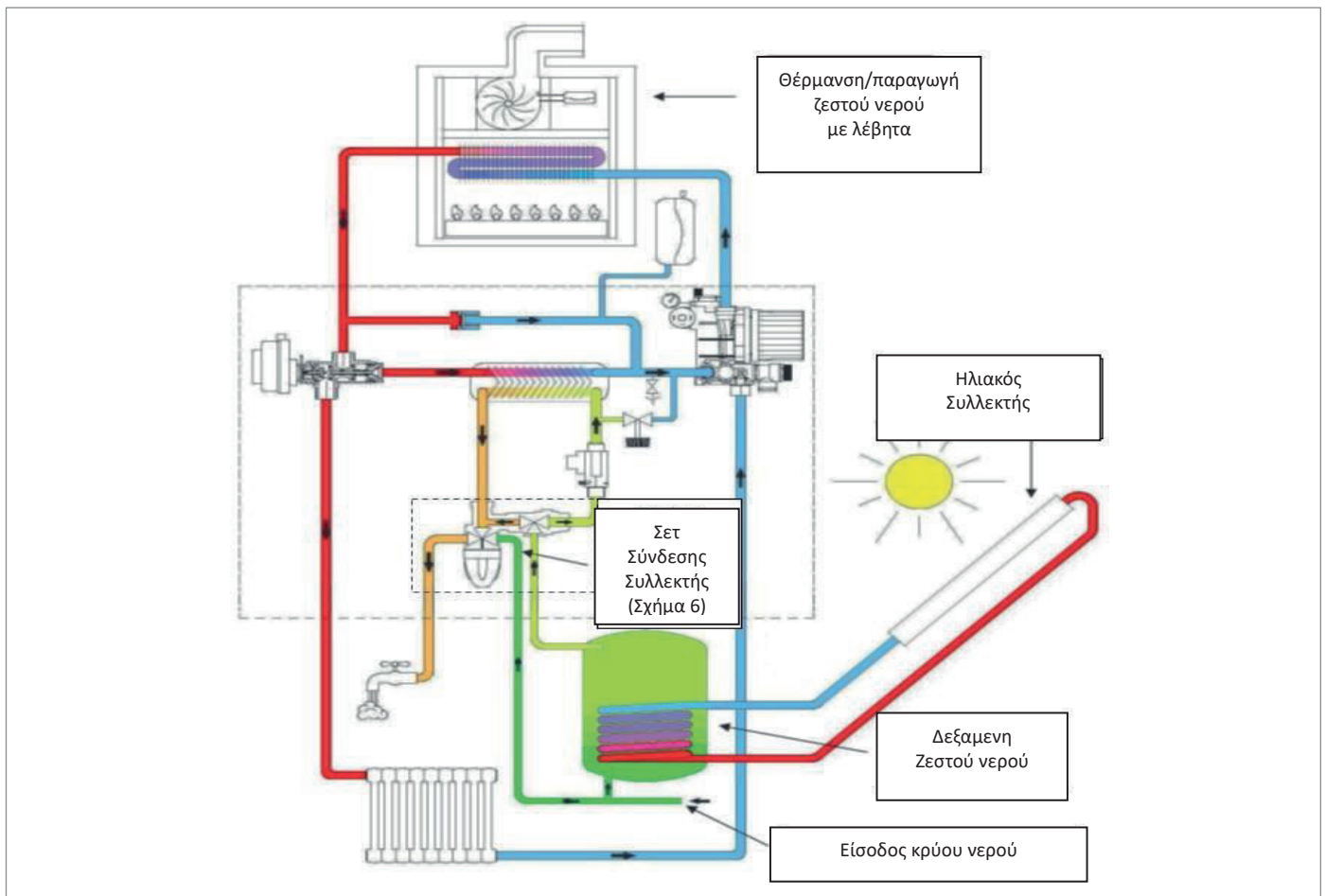
ΣΗΜΕΙΩΜΑ !

Οι τιμές θερμοκρασίας νερού θέρμανσης της συγκεκριμένης θερμοκρασίας αντιστοιχούν σε τυπικές εφαρμογές ενδοδαπέδιας θέρμανσης 30-85°C ή 25-50°C. Η επιλογή αυτή ρυθμίζεται από το εξουσιοδοτημένο σέρβις μέσω της παραμέτρου P03.

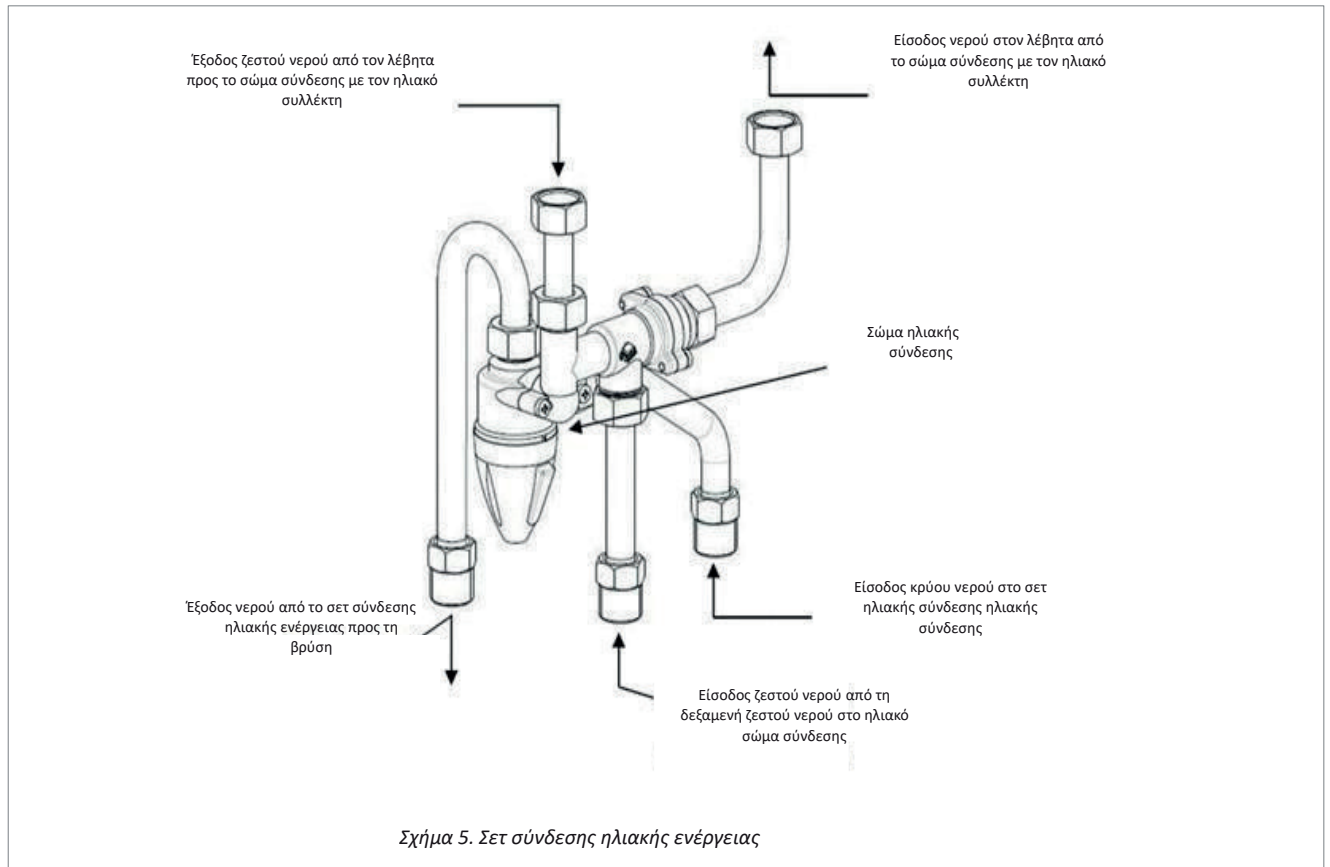
2.10. Σετ σύνδεσης ηλιακής ενέργειας (προαιρετικό)

Με τη συσκευή λέβητα αερίου Smart Fit, μπορείτε να προετοιμάζετε το νερό χρήσης πολύ πιο οικονομικά, χρησιμοποιώντας την ηλιακή ενέργεια. Αυτό γίνεται με τη μηχανική σύνδεση του ηλιακού συλλέκτη και του μπόιλερ ζεστού νερού χρήσης με το κιτ σύνδεσης ηλιακού συστήματος (Σχήμα 5), το οποίο παρέχεται ως αξεσουάρ, όπως φαίνεται στο Σχήμα 4. Δεν υπάρχει καμία ανάγκη για το κανένα ηλεκτρονικό σύστημα ελέγχου.

Η διαχωριστική βαλβίδα στο σετ ηλιακής σύνδεσης (Σχήμα 5) κατευθύνει το νερό του λέβητα απευθείας στη βαλβίδα ανάμιξης, εάν η θερμοκρασία του νερού στο λέβητα είναι πάνω από 48 °C. Η θερμοστατική βαλβίδα ανάμιξης αναμιγνύεται με κρύο νερό και στέλνει στις βρύσες νερό οικιακής χρήσης σε σταθερή θερμοκρασία 40 °C, αποτρέποντας το έγκαυμα από τις υψηλές θερμοκρασίες. Εάν η θερμοκρασία του νερού στο λέβητα είναι κάτω από 48 °C, η βαλβίδα διαχωρισμού κατευθύνει το νερό οικιακής χρήσης στο λέβητα για να θερμανθεί στη θερμοκρασία που επιθυμεί ο λέβητας. Το νερό χρήσης που βγαίνει από τον λέβητα φτάνει στις βρύσες ρυθμίζοντας τη θερμοκρασία μέσω της θερμοστατικής βαλβίδας. Η θερμοστατική βαλβίδα μπορεί να ρυθμιστεί μεταξύ 25-60 °C. Το σετ ηλιακής σύνδεσης περιλαμβάνει το σώμα ηλιακής σύνδεσης και τους σωλήνες, όπως φαίνεται στο σχήμα 5.



Σχήμα 4 : Εφαρμογή του σετ ηλιακής σύνδεσης



2.11. Χρήση LPG υγραερίου (προπανίου)

Ο λέβητάς σας μπορεί να χρησιμοποιηθεί με LPG υγραέριο (προπάνιο). Ο λέβητάς σας θα πρέπει να ρυθμιστεί από το εξουσιοδοτημένο σέρβις σύμφωνα με τη χρήση του υγραερίου (προπανίου). Ο λέβητας είναι κατάλληλος για λειτουργία υπό την προϋπόθεση ότι τουλάχιστον δύο φιάλες LPG (προπανίου) που καθορίζονται ανάλογα με τη χωρητικότητα της συσκευής να είναι συνδεδεμένες μέσω ενός " σετ συλλέκτη". Εάν χρησιμοποιούνται θερμοστατικοί κάδοι ζεστού νερού για τη θέρμανση φιαλών LPG (προπανίου), η θερμοκρασία του νερού δεν πρέπει να υπερβαίνει τους 22°C.

Μην τοποθετείτε τις φιάλες LPG (προπανίου) και τον λέβητα στο ίδιο ντουλάπι. Χρησιμοποιείτε μόνο πιστοποιημένες φιάλες TSE.

Μην κουνάτε και μην ξαπλώστε στο έδαφος τους σωλήνες.

Χρησιμοποιείτε μόνο πιστοποιημένους ρυθμιστές 30 mbar, έναν για κάθε έξοδο φιάλης.

Εάν μυρίσετε αέριο, κλείστε τις φιάλες και ακολουθήστε τις οδηγίες στην παράγραφο Ασφάλεια αερίου.

ΠΡΟΣΟΧΗ !

Η ρύθμιση του λέβητα για τη λειτουργία με LPG (προπάνιο) θα γίνει από την Εξουσιοδοτημένη Υπηρεσία.

Εάν δεν χρησιμοποιούνται πιστοποιημένοι ρυθμιστές στην κατάλληλη πίεση με τον λέβητα, ο λέβητας θα είναι εκτός εγγύησης.

3. ΤΕΧΝΙΚΑ ΧΑΡΑΚΤΗΡΙΣΤΙΚΑ

3.1. Πίνακας τεχνικών χαρακτηριστικών

ΜΟΝΤΕΛΟ	ΜΟΝΑΔΑ	SMART FIT		
		SMF 25	SMF 30	SMF 35
Πιστοποιητικό CE		1312DL6438		
Κατηγορία Συσκευής		I12H/3P		
Τεχνικές Προδιαγραφές Θέρμανσης				
Κλάση εποχιακής ενεργειακής απόδοσης θέρμανσης χώρου		A	A	A
Εποχιακή ενεργειακή απόδοση θέρμανσης χώρων (hs)	%	91,13	92,21	90,71
Απόδοση σε μερικό φορτίο 30% (h1) (50-30°C)	%	97,9	97,96	96,35
Απόδοση στη μέγιστη απόδοση (h4) (80-60°C)	%	87,59	87,77	87,70
Συμβολική ικανότητα θέρμανσης (P4) (80-60°C)	kW	22	26	32
Μέγιστη ικανότητα θέρμανσης (P4) (80-60°C)	kW	22,1	25,6	32,1
Ελάχιστη ικανότητα θέρμανσης (80-60°C)	kW	4,9	6,1	7,7
Μέγιστη Ικανότητα Θέρμανσης (50-30°C)	kW	24,3	28,1	34,9
Ικανότητα θέρμανσης στο μερικό φορτίο 30% (P1) (50-30°C)	kW	7,33	8,551	10,59
Ελάχιστη Ικανότητα Θέρμανσης (50-30°C)	kW	5,4	6,9	8,3
Κατανάλωση ηλεκτρικής ενέργειας για να βοηθήσει στο πλήρες φορτίο (elmax)	kW	0,079	0,086	0,114
Κατανάλωση ηλεκτρικής ενέργειας για βοήθεια σε μερικό φορτίο-slmCi) (80-	kW	0,036	0,035	0,053
Ετήσια κατανάλωση ενέργειας (QHE)	GJ	42	50	63
Εύρος ρύθμισης θερμοκρασίας θέρμανσης (Ελάχιστο - Μέγιστο)	°C	30 - 85 (θέρμανση με καλοριφέρ) / 25 - 50 (ενδοδαπέδια θέρμανση)		
Πίεση Εργασίας Θέρμανσης (Ελάχ. - Μέγιστο.)	bar	0,5 - 3		
Τεχνικά χαρακτηριστικά του ζεστού νερού				
Κατηγορία Ενεργειακής Απόδοσης Θέρμανσης Νερού		A	A	A
Ενεργειακή απόδοση θέρμανσης νερού (hWH)	%	86	86	85
Προφίλ φορτίου θέρμανσης νερού		XL	XL	XL
AT: Ρυθμός ροής ζεστού νερού στους 30K	Λίτρα/λεπτο	13	14	16
Μέγιστο. Ποσοστό Ροής Ζεστού Νερού	Λίτρα/λεπτο	14	18	18
Ημερήσια Κατανάλωση Ηλεκτρικής Ενέργειας (Qelec)	kWh	0,186	0,181	0,19
Ετήσια κατανάλωση ηλεκτρικής ενέργειας (AEC)	kWh	41	40	42
Ημερήσια κατανάλωση καυσίμου (Qfuel)	kWh	22,838	23	22,442
Ετήσια κατανάλωση καυσίμου (AFC)	GJ	18	18	18
Εύρος ρύθμισης θερμοκρασίας ζεστού νερού (A4/n. - Max.)	°C	30 - 60		
Πίεση λειτουργίας ζεστού νερού (ελάχιστη - μέγιστη)	Μπαρ	0,5 - 10		
Γενικά τεχνικά χαρακτηριστικά				
Κλάση NOx		6	6	6
Εκπομπές αζώτου (NOx)	mg/kWh	37,05	46,03	43,18
Επίπεδο ηχητικής ισχύος, εσωτερικού χώρου (LWA)	dB	54	54	57
Βοηθητική Κατανάλωση Ηλεκτρικής Ενέργειας (PSB) σε κατάσταση αναμονής	kW	0,004	0,004	0,004
Απώλεια θερμότητας κατά την αναμονή (Pstby)	kW	0,063	0,066	0,073
Κατανάλωση ενέργειας καυστήρα ανάφλεξης (Pign)	kW	5,51	5,24	7,33
Θερμοκρασία καυσαερίων (50-30°C, Min. - Max.)	°C	45-52	46-53	45-61
Θερμοκρασία καυσαερίων (80-60°C, μέγ.)	°C	71,6	70,8	72,5
Κατανάλωση αερίου (φυσικό αέριο - LPG)	m³/h - kg/h	2,3 - 1,7	2,7 - 2,0	3,3 - 2,3
Κατανάλωση ηλεκτρικής ενέργειας	W	82	84	117
Φυσικές ιδιότητες				
Τύπος καπνοδόχου		B23-B33-C13-C13(x)-C33-C33(x)-C43-C43(x)-C53- C53(x)-C63-C63(x)-C83-C83(x)-C93-C93(x)		
Μήκος Τυποποιημένο οριζόντιο σύστημα ομόκεντρης καπνοδόχου - Max. Μήκος	∅ - m	60/100 - 8		
Σύστημα κάθετης ομοκεντρικής καμινάδας - Max. Μήκος	∅ - m	60/100 - 8		
Σύστημα διπλού καπνοδόχου - Max. Μήκος	∅ - m	80+80 - 50		
Διαστάσεις (Πλάτος x Ύψος x Βάθος)	mm	437 x 642 x 259		
Βάρος (καθαρό)	kg	28,9	30,8	32
Χωρητικότητα δοχείου διαστολής	Λίτρα	8		
Διάμετρος ροής και επιστροφής του θερμαντήρα	∅	3/4"		
Διάμετρος εισόδου κρύου νερού - εξόδου ζεστού νερού	∅	1/2"		
Διάμετρος εισόδου αερίου	∅	3/4"		
Πίεση εισόδου αερίου (φυσικό αέριο - LPG)	μπαρ	20 - 30		
Τροφοδοσία ισχύος	V/Hz	230/50		
Κλάση προστασίας	IP	X4D		

3.2. Απόδειξη Προϊόντος

Τα δεδομένα του προϊόντος που παρουσιάζονται παρακάτω συμμορφώνονται με τις προϋποθέσεις των κανονισμών 811/2013 και 813/2013 της ΕΕ.

Μοντέλο		SMF 25	SMF 30	SMF 35
Θέρμανση χώρου –		Μεσαίο	Μεσαίο	Μεσαίο
Θέρμανση νερού - Δηλωμένο προφίλ φορτίου		XL	XL	XL
Κλάση ενεργειακής απόδοσης θέρμανσης νερού		A	A	A
Κλάση ενεργειακής απόδοσης θέρμανσης νερού		A	A	A
Ονομαστική θερμαντική ικανότητα	kW	22	26	32
Θέρμανση χώρων - Ετήσια κατανάλωση ενέργειας	GJ	42	50	63
Θέρμανση νερού - Ετήσια κατανάλωση καυσίμου	GJ	18	18	18
Θέρμανση νερού - Ετήσια κατανάλωση ηλεκτρικού ρεύματος	kWh	41	40	42
Ενεργειακή απόδοση της εποχιακής θέρμανσης χώρων	%	91	92	91
Ενεργειακή απόδοση θέρμανσης νερού	%	86	86	85
Επίπεδο ηχητικής ισχύος LWA εσωτερικού χώρου	dB	54	54	57

3.3 Τεχνικοί Φάκελοι

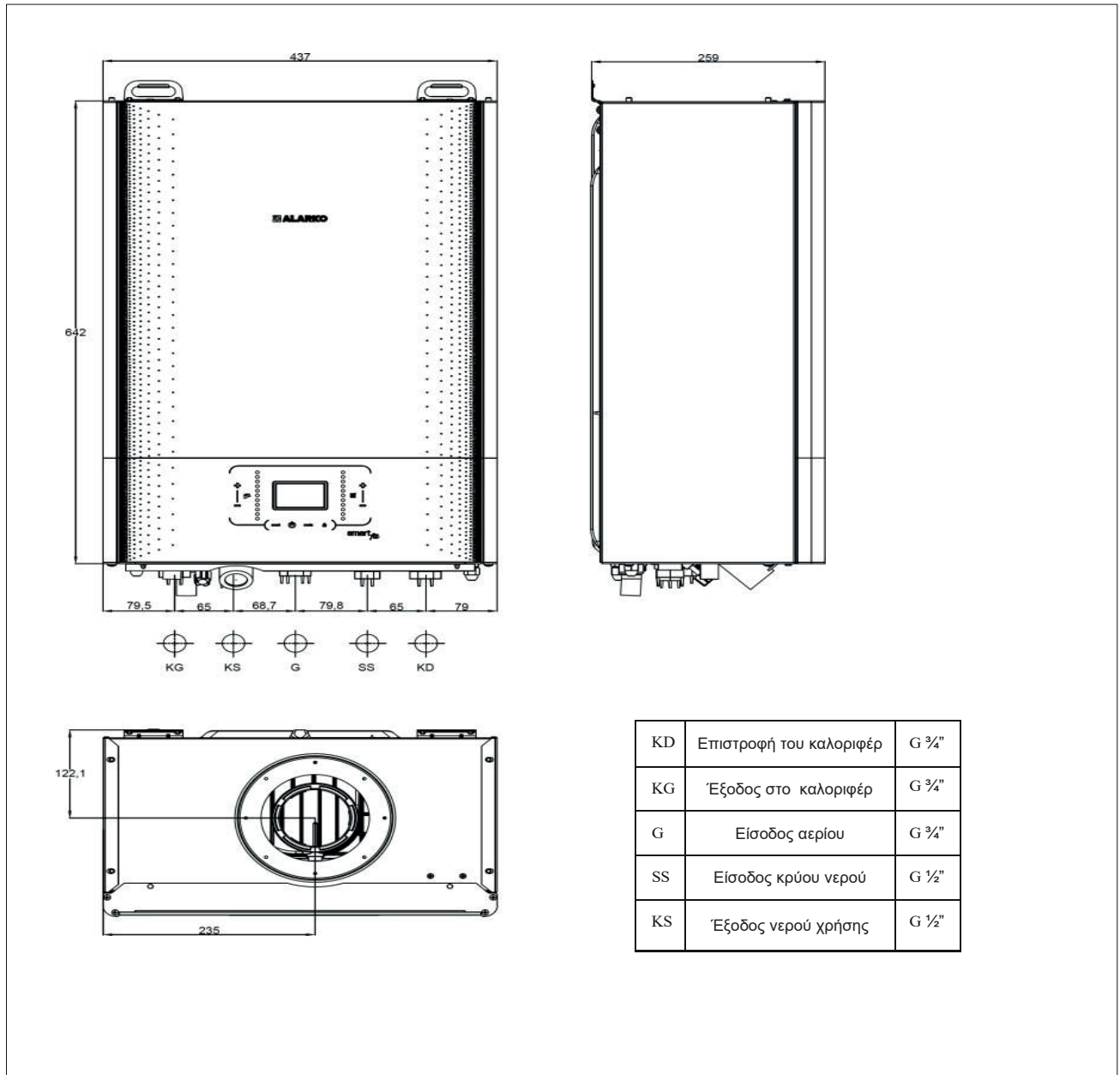
Τα δεδομένα του προϊόντος που παρουσιάζονται παρακάτω συμμορφώνονται με τις προϋποθέσεις των κανονισμών 811/2013 και 813/2013 της ΕΕ.

Μοντέλο :				SMF25			
Λέβητας συμπύκνωσης:				Ναι			
Λέβητας χαμηλής θερμοκρασίας (**):				Όχι			
Ξέρετε να κερδίσετε:				Όχι			
Θερμαντήρας χώρου συμπαραγωγής:				Όχι Εάν ναι, έχει πρόσθετο θερμαντήρα ; Όχι			
Συνδυασμένος θερμαντήρας:				Ναι			
Υλικό	Σύμβολο	Αξία	Μονάδα	Υλικό	Σύμβολο	Αξία	Μονάδα
Ονομαστική θερμική ισχύς	P_{rated}	22,1	kW	Εποχιακή ενεργειακή απόδοση θέρμανσης χώρου	η_s	91,13	%
				Κατηγορία ενεργειακής απόδοσης		A	
Για λέβητες θέρμανσης χώρων και λέβητες συνδυασμένης θέρμανσης: ωφέλιμη θερμική				Για λέβητες θέρμανσης χώρων και λέβητες συνδυασμένης θέρμανσης: Χρήσιμη απόδοση			
Μέγιστη χωρητικότητα και λειτουργία σε υψηλές θερμοκρασίες(*)	P_4	22,1	kW	Σε μέγιστη χωρητικότητα και λειτουργία σε υψηλή θερμοκρασία! (*)	η_4	87,6	%
Στο 30% της μέγιστης χωρητικότητας και σε λειτουργία σε χαμηλή θερμοκρασία (**)	P_1	7,3	kW	Στο 30% της μέγιστης χωρητικότητας και σε λειτουργία σε χαμηλή θερμοκρασία (**)	η_1	97,9	%
Κατανάλωση ηλεκτρικής ενέργειας για βοήθεια				Άλλα κοντύλια			
Σε πλήρες φορτίο	e_{lmax}	0,079	W	Απώλεια θερμότητας κατά τη διάρκεια αναμονής	P_{stby}	0,063	
Σε μερικό φορτίο	e_{lmin}	0,036	W	Κατανάλωση ενέργειας καυστήρα ανάφλεξης	P_{ign}	5,51	kw
Σε κατάσταση ετοιμότητας και αναμονής	P_{sb}	0,004	W	Ετήσια κατανάλωση ενέργειας	Q_{HE}	42	kWh
				Επίπεδο ηχητικής ισχύος, εσωτερικών χώρων	L_{WA}	54	dB
				Εκπομπές NOx	NO_x	37,05	mg/kWh
Για συνδυασμένους θερμαντήρες:							
Δηλωμένο προφίλ φορτίου	XL			Ενεργειακή απόδοση θέρμανσης νερού Κατηγορία ενεργειακής απόδοσης	η_{WH}	85,9 A	%
Ημερήσια κατανάλωση ηλεκτρικής ενέργειας	Q_{elec}	0,188	kWh	Ημερήσια κατανάλωση καυσίμων	Q_{fuel}	22,510	kWh
Ετήσια κατανάλωση ηλεκτρικής ενέργειας	AEC	41,370	kWh	Ετήσια κατανάλωση καυσίμων	AFC	17,828	GJ
Στοιχεία επικοινωνίας	ALARKO CARRIER SAN. TC. A.Ş., GOSB - Gebze O.S.B., Sahabettin Bilgisu Cad., 41400, Gebze/Kocaeli/Türkiye						
(*) Λειτουργία υψηλής θερμοκρασίας: θερμοκρασία επιστροφής 60°C στην είσοδο του θερμαντήρα και θερμοκρασία νερού προσαγωγής 80°C στην έξοδο του θερμαντήρα..							
(**) Λειτουργία σε χαμηλή θερμοκρασία: 30°C για λέβητες συμπύκνωσης, 37°C για λέβητες χαμηλής θερμοκρασίας και 50°C θερμοκρασία νερού επιστροφής (είσοδος θερμαντήρα) για άλλους θερμαντήρες.							

Μοντέλο :				SMF30			
Λέβητας συμπύκνωσης:				Ναι			
Λέβητας χαμηλής θερμοκρασίας :				Όχι			
Ξέρετε να κερδίσετε:				Όχι			
Θερμαντήρας χώρου συμπαραγωγής:				Όχι Εάν ναι, έχει πρόσθετο θερμαντήρα ; Όχι			
Συνδυασμένος Θερμαντήρας:				Ναι			
Υλικό	Σύμβολο	Αξία	Μονάδα	Υλικό	Σύμβολο	Αξία	Μονάδα
Ονομαστική θερμική ισχύς	P_{rated}	25,5	kW	Εποχιακή ενεργειακή απόδοση θέρμανσης χώρου	η_s	92,2	%
				Κατηγορία ενεργειακής απόδοσης		A	
<i>Για λέβητες θέρμανσης χώρων και λέβητες συνδυασμένης θέρμανσης: ωφέλιμη θερμική</i>				<i>Για λέβητες θέρμανσης χώρων και λέβητες συνδυασμένης θέρμανσης: Χρήσιμη απόδοση</i>			
Μέγιστη χωρητικότητα και λειτουργία σε υψηλές θερμοκρασίες(*)	P_4	25,5	kW	Σε μέγιστη χωρητικότητα και λειτουργία σε υψηλή θερμοκρασία! (*)	η_4	87,8	%
Στο 30% της μέγιστης χωρητικότητας και σε λειτουργία σε χαμηλή θερμοκρασία (**)	P_1	8,6	kW	Στο 30% της μέγιστης χωρητικότητας και σε λειτουργία σε χαμηλή θερμοκρασία (**)	η_1	97,9	%
<i>Κατανάλωση ηλεκτρικής ενέργειας για βοήθεια</i>				<i>Άλλα κοντύλια</i>			
Σε πλήρες φορτίο	e_{lmax}	0,086	W	Απώλεια θερμότητας κατά τη διάρκεια αναμονής	P_{stby}	0,066	kW
Σε μερικό φορτίο	e_{lmin}	0,035	W	Κατανάλωση ενέργειας καυστήρα ανάφλεξης	P_{ign}	5,24	kW
Σε κατάσταση ετοιμότητας και αναμονής	P_{sb}	0,004	W	Ετήσια κατανάλωση ενέργειας	Q_{HE}	50	kWh
				Επίπεδο ηχητικής ισχύος, εσωτερικών χώρων	L_{WA}	54	dB
				Εκπομπές NO_x	NO_x	46,03	mg/kWh
Για συνδυασμένους θερμαντήρες:							
Δηλωμένο προφίλ φορτίου	XL			Ενεργειακή απόδοση θέρμανσης νερού Κατηγορία ενεργειακής απόδοσης	η_{WH}	85,7 A	%
Ημερήσια κατανάλωση ηλεκτρικής ενέργειας	Q_{elec}	0,181	kWh	Ημερήσια κατανάλωση καυσίμων	Q_{fuel}	22,619	kWh
Ετήσια κατανάλωση ηλεκτρικής ενέργειας	AEC	39,828	kWh	Ετήσια κατανάλωση καυσίμων	AFC	17,915	GJ
Στοιχεία επικοινωνίας	ALARKO CARRIER SAN. TC. A.Ş., GOSB - Gebze O.S.B., Sahabettin Bilgisu Cad., 41400, Gebze/Kocaeli/Türkiye						
(*) Λειτουργία υψηλής θερμοκρασίας: θερμοκρασία επιστροφής 60°C στην είσοδο του θερμαντήρα και θερμοκρασία νερού προσαγωγής 80°C στην έξοδο του θερμαντήρα..							
(**) Λειτουργία σε χαμηλή θερμοκρασία: 30°C για λέβητες συμπύκνωσης, 37°C για λέβητες χαμηλής θερμοκρασίας και 50°C θερμοκρασία νερού επιστροφής (είσοδος θερμαντήρα) για άλλους θερμαντήρες.							

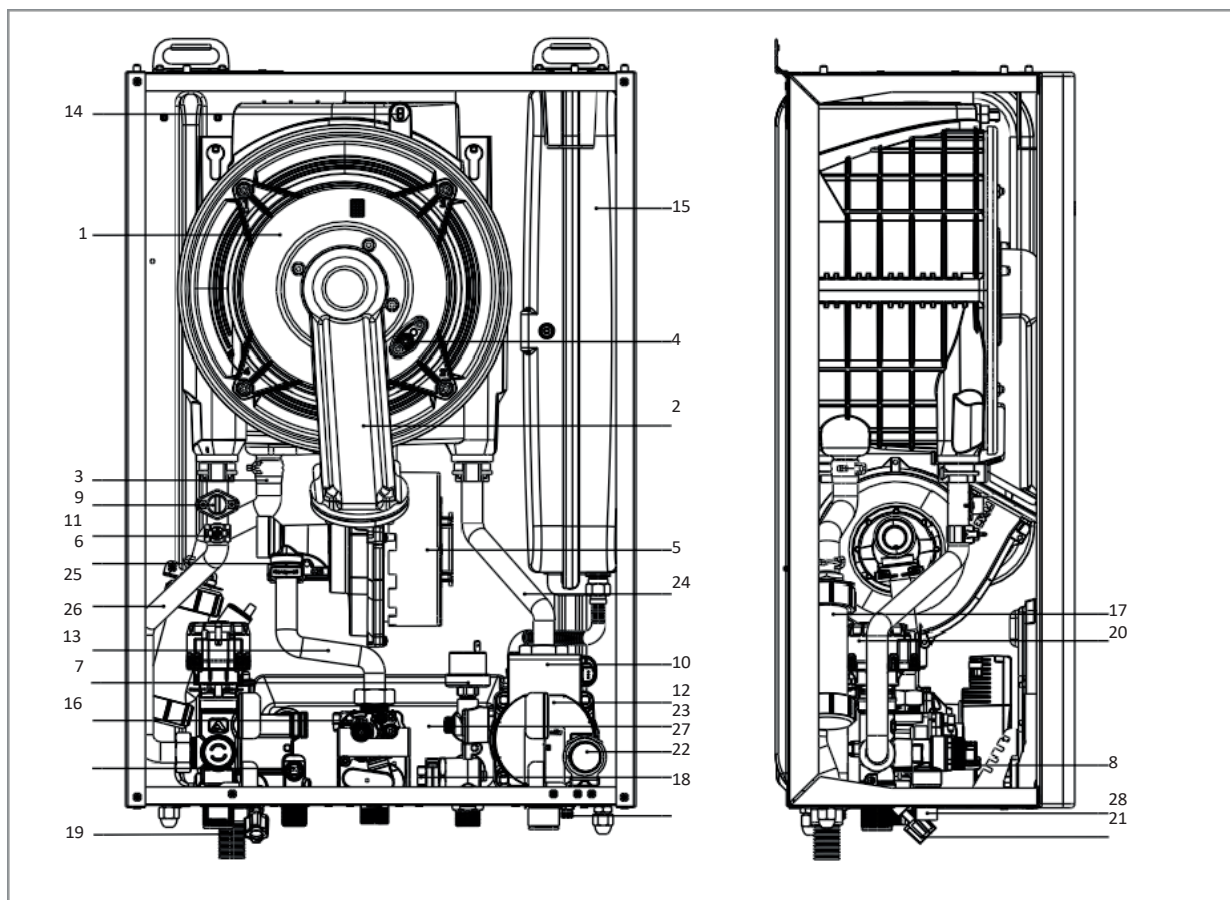
Μοντέλο :				SMF35			
Λέβητας συμπύκνωσης:				Ναι			
Λέβητας χαμηλής θερμοκρασίας :				Όχι			
Ξέρετε να κερδίσετε:				Όχι			
Θερμαντήρας χώρου συμπαραγωγής:				Όχι Εάν ναι, έχει πρόσθετο θερμαντήρα ; Όχι			
Συνδυασμένος Θερμαντήρας:				Ναι			
Υλικό	Σύμβολο	Αξία	Μονάδα	Υλικό	Σύμβολο	Αξία	Μονάδα
Ονομαστική θερμική ισχύς	P_{rated}	32,1	kW	Εποχιακή ενεργειακή απόδοση θέρμανσης χώρου	η_s	91,0	%
				Κατηγορία ενεργειακής απόδοσης		A	
<i>Για λέβητες θέρμανσης χώρων και λέβητες συνδυασμένης θέρμανσης: ωφέλιμη θερμική</i>				<i>Για λέβητες θέρμανσης χώρων και λέβητες συνδυασμένης θέρμανσης: Χρήσιμη απόδοση</i>			
Μέγιστη χωρητικότητα και λειτουργία σε υψηλές θερμοκρασίες(*)	P_4	32,1	kW	Σε μέγιστη χωρητικότητα και λειτουργία σε υψηλή θερμοκρασία! (*)	η_4	87,7	%
Στο 30% της μέγιστης χωρητικότητας και σε λειτουργία σε χαμηλή θερμοκρασία (**)	P_1	10,6	kW	Στο 30% της μέγιστης χωρητικότητας και σε λειτουργία σε χαμηλή θερμοκρασία (**)	η_1	96	%
<i>Κατανάλωση ηλεκτρικής ενέργειας για βοήθεια</i>				<i>Άλλα κοντύλια</i>			
Σε πλήρες φορτίο	e_{lmax}	0,114	W	Απώλεια θερμότητας κατά τη διάρκεια αναμονής	P_{stby}	0,073	kW
Σε μερικό φορτίο	e_{lmin}	0,053	W	Κατανάλωση ενέργειας καυστήρα ανάφλεξης	P_{ign}	7,33	kW
Σε κατάσταση ετοιμότητας και αναμονής	P_{sb}	0,004	W	Ετήσια κατανάλωση ενέργειας	Q_{HE}	68	kWh
				Επίπεδο ηχητικής ισχύος, εσωτερικών χώρων	L_{WA}	57	dB
				Εκπομπές NO_x	NO_x	43,181	mg/kWh
Για συνδυασμένους θερμαντήρες:							
Δηλωμένο προφίλ φορτίου	XL			Ενεργειακή απόδοση θέρμανσης νερού Κατηγορία ενεργειακής απόδοσης	η_{WH}	85,2 A	%
Ημερήσια κατανάλωση ηλεκτρικής ενέργειας	Q_{elec}	0,189	kWh	Ημερήσια κατανάλωση καυσίμων	Q_{fuel}	22,770	kWh
Ετήσια κατανάλωση ηλεκτρικής ενέργειας	AEC	41,631	kWh	Ετήσια κατανάλωση καυσίμων	AFC	18,034	GJ
Στοιχεία επικοινωνίας	ALARKO CARRIER SAN. TC. A.Ş., GOSB - Gebze O.S.B., Sahabettin Bilgisu Cad., 41400, Gebze/Kocaeli/Türkiye						
(*) Λειτουργία υψηλής θερμοκρασίας: θερμοκρασία επιστροφής 60°C στην είσοδο του θερμαντήρα και θερμοκρασία νερού προσαγωγής 80°C στην έξοδο του θερμαντήρα..							
(**) Λειτουργία σε χαμηλή θερμοκρασία: 30°C για λέβητες συμπύκνωσης, 37°C για λέβητες χαμηλής θερμοκρασίας και 50°C θερμοκρασία νερού επιστροφής (είσοδος θερμαντήρα) για άλλους θερμαντήρες.							

3.4 Διαστάσεις



Σχήμα 6. Διαστάσεις

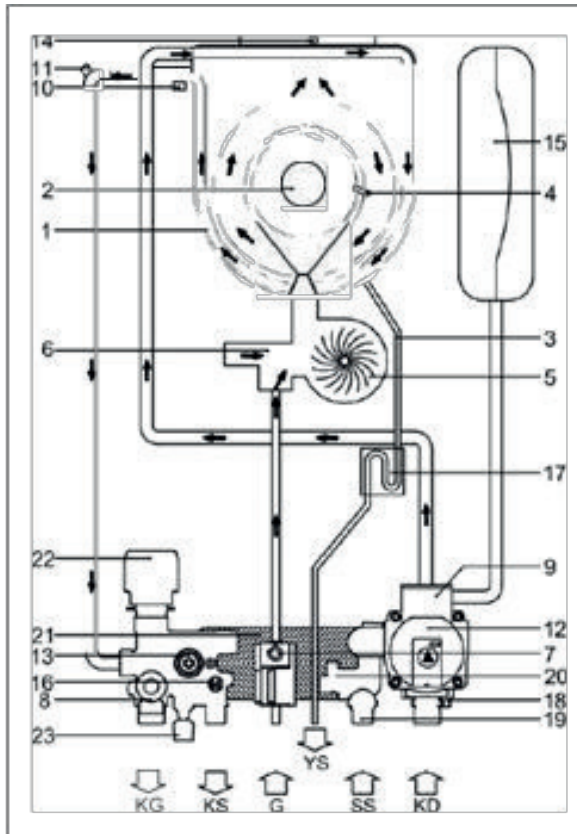
3.5 Βασικά κομμάτια του λέβητα



Σχήμα 7. Βασικά κομμάτια

- | | |
|---|--|
| 1. Κύριος ανταλλάκτης θερμότητας συμπύκνωσης | 15. Δεξαμενή επέκτασης |
| 2. Μονάδα καυστήρα προμείγματος (συλλέκτης χρήσης αερίου + καυστήρας) | 16. Αισθητήρας θερμοκρασίας νερού οικιακής |
| 3. Σωλήνας εισόδου σιφωνίου | 17. Σιφόνι |
| 4. Ηλεκτρόδιο ιονισμού και ανάφλεξης | 18. Βρύση αδειάσματος |
| 5. Ανεμιστήρας | 19. Σωλήνας παρακέντησης συμπύκνωσης |
| 6. Βεντούρια | 20. Κινητήρας βαλβίδας 3 δρόμων |
| 7. Ηλεκτρονική βαλβίδα αερίου | 21. Βρύση γεμίσματος |
| 8. Βαλβίδα ασφαλείας 3 μπαρ | 22. Ηλεκτρονικός αισθητήρας ροής |
| 9. Όριο θερμοστάτη | 23. Ανταλλάκτης θερμότητας οικιακού νερού |
| 10. Αυτόματη βαλβίδα απελευθέρωσης αέρα | 24. Σωλήνας επιστροφής καλοριφέρ |
| 11. Αντλία | 25. Σωλήνας εξόδου καλοριφέρ |
| 12. Αισθητήρας εξόδου νερού καλοριφέρ | 26. Σωλήνας εισόδου αερίου |
| 13. Διακόπτης πίεσης | 27. Μανόμετρο |
| 14. Ασφάλεια καμινάδας | 28. Πλαστική σύνδεση παρακέντησης |

3.6. Κύκλωμα νερού



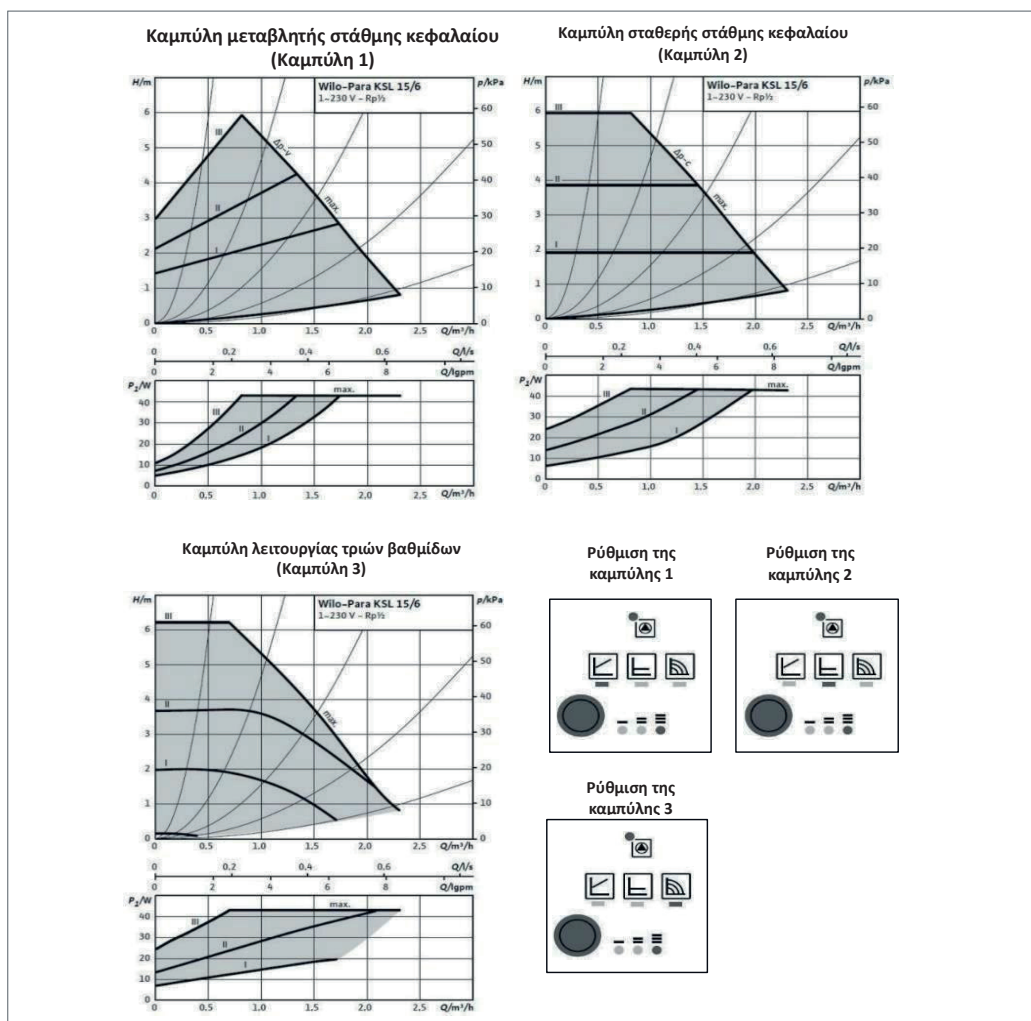
KD	ΕΠΙΣΤΡΟΦΗ ΤΟΥ ΚΑΛΟΡΙΦΕΡ
KG	ΕΞΟΔΟΣ ΣΤΟ ΚΑΛΟΡΙΦΕΡ
G	ΕΙΣΟΔΟΣ ΑΕΡΙΟΥ
SS	ΕΙΣΟΔΟΣ ΚΡΥΟΥ ΝΕΡΟΥ
KS	ΕΞΟΔΟΣ ΝΕΡΟΥ ΧΡΗΣΗΣ
YS	ΕΞΟΔΟΣ ΣΥΜΠΥΚΝΩΜΕΝΟΥ ΝΕΡΟΥ

1. Κύριος ανταλλάκτης συμπύκνωσης
2. Μονάδα καυστήρα προμείγματος (συλλέκτης αερίου + καυστήρας)
3. Σωλήνας παρακέντησης συμπύκνωσης
4. Ηλεκτρόδιο ιονισμού και ανάφλεξης
5. Ανεμιστήρας
6. Βεντούρια
7. Ηλεκτρονική βαλβίδα αερίου
8. Βαλβίδα ασφαλείας 3 μπαρ
9. Αυτόματη βαλβίδα απελευθέρωσης αέρα
10. Όριο θερμοστάτη
11. Αισθητήρας εξόδου νερού καλοριφέρ
12. Αντλία
13. Διακόπτης πίεσης
14. Ασφάλεια καμινάδας
15. Δεξαμενή επέκτασης
16. Αισθητήρας θερμοκρασίας νερού χρήσης
17. Σιφόνι
18. Βρύση αδειάσματος
19. Περιοριστικό ροής
20. Ηλεκτρονικός αισθητήρας ροής
21. Ανταλλάκτης θερμότητας οικιακού νερού
22. Κινητήρας βαλβίδας 3 δρόμων
23. Βρύση γεμίσματος

3.7. Αντλία κυκλοφορίας

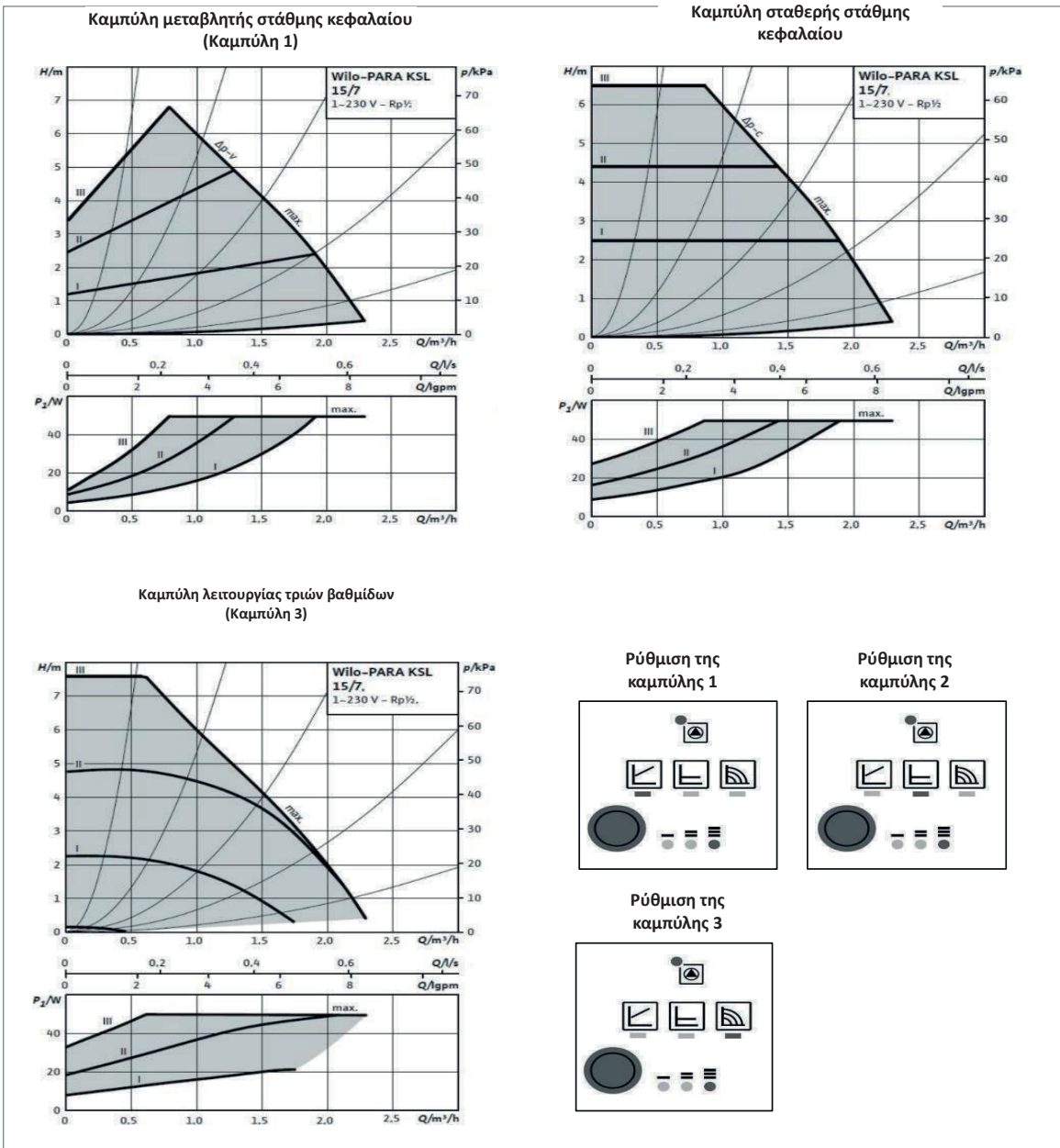
Οι λέβητες αερίου Smart Fit χρησιμοποιούν μια συμμορφούμενη με το ErP ($EI \leq 0,23$) και εξαιρετικά αποδοτική αντλία κυκλοφορίας με ενσωματωμένη ρύθμιση της διαφορικής πίεσης. Ο τρόπος λειτουργίας και το ύψος πίεσης (διαφορική πίεση) μπορούν να ρυθμιστούν. Η τιμή EI της αντλίας διαμόρφωσης που χρησιμοποιείται είναι $\leq 0,20$.

Διάγραμμα απόδοσης αντλίας κυκλοφορίας SMF 25/30



Σχήμα 9. Καμπύλη απόδοσης αντλίας SMF 25/30

SMF 35



Σχήμα 10. Καμπύλη απόδοσης αντλίας SMF 35

3.8. Ηλεκτρονική πλακέτα ανάφλεξης και ελέγχου - MIAV 3017

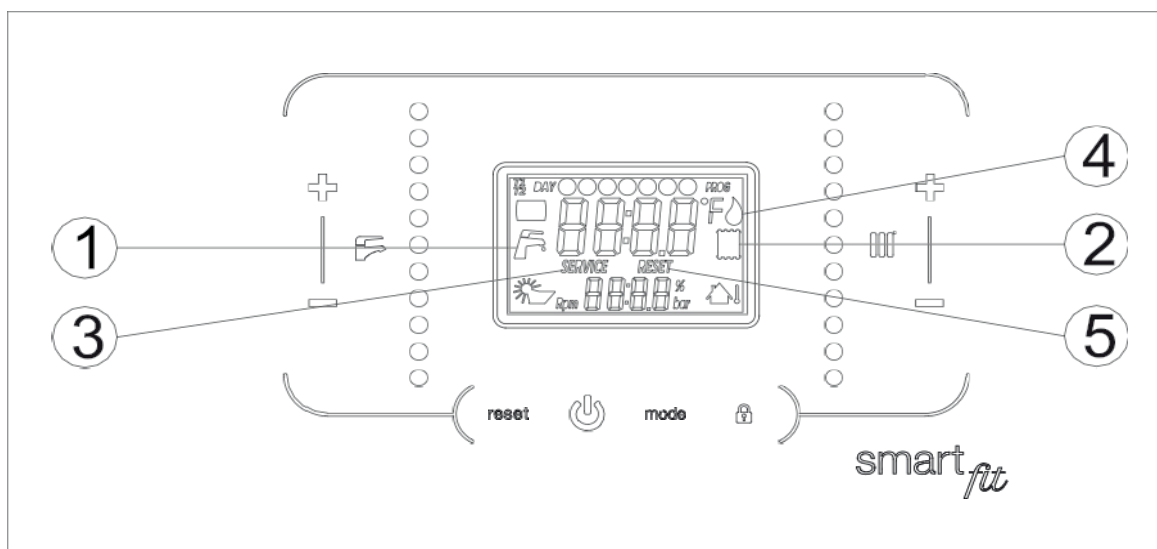
Βασικά χαρακτηριστικά

Οι επεμβάσεις που απαιτούν ρύθμιση/επιλογή παρακάτω πρέπει να εκτελούνται αποκλειστικά μόνο από το εξουσιοδοτημένο προσωπικό σέρβις.

- Λειτουργία προγραμματισμού παραμέτρων
- Συνεχής διαμόρφωση της φλόγας κατά τη διάρκεια των κύκλων θέρμανσης και ζεστού νερού χρήσης
- Κατάλληλο τόσο για συστήματα θέρμανσης με καλοριφέρ όσο και για ενδοδαπέδια θέρμανση με επιλογή κανονικής (30/85°C) / μειωμένης (25/50°C) θερμοκρασίας θέρμανσης.
- Λειτουργία αυτόματης λειτουργίας ανάλογα με τη θερμοκρασία του εξωτερικού αέρα (όταν χρησιμοποιείται ο προαιρετικός αισθητήρας εξωτερικού αέρα)
- Αρχική ρύθμιση χρόνου στιγμιαίας αύξησης ισχύος στον κύκλο θέρμανσης
- Ρύθμιση χρόνου υπέρβασης λειτουργίας αντλίας στους κύκλους θέρμανσης και ζεστού νερού χρήσης (Αποτελεσματική στους κύκλους καλοριφέρ, προστασίας από παγετό καλοριφέρ, ζεστό νερό χρήσης, προστασίας από παγετό ζεστού νερού χρήσης και σκούπισμα καμινάδας)
- Λειτουργία προστασίας από το πάγωμα του καλοριφέρ και του νερού χρήσης
- Λειτουργία σκουπίσματος καμινάδας
- Εναλλακτικοί έλεγχοι αντλιών
- Λειτουργία προστασίας αντλίας από εμπλοκές
- Λειτουργία προστασίας βαλβίδας 3 κατευθύνσεων κατά της σύσφιξης
- Δίκτυο επικοινωνίας τηλεχειριστηρίου (πρωτόκολλο orentherm)
- Διεπαφή χρήστη με οθόνη επαφής 11 πλήκτρων
- Ειδοποίηση σφάλματος με κωδικούς σφάλματος
- Προαιρετικές συσκευές τηλεχειρισμού για το σύστημα θέρμανσης νερού
 - Θερμοστάτης δωματίου
 - Δίκτυο επικοινωνίας τηλεχειριστηρίου (πρωτόκολλο orentherm)
- Διακόπτης πίεσης νερού
- Όριο θερμοστάτη
- Ασφάλεια καμινάδας
- Έλεγχος ακεραιότητας αισθητήρα θερμοκρασίας
- Έλεγχος ταχύτητας του ανεμιστήρα
- Αυτόματο σύστημα ελέγχου φλόγας
- Λειτουργία επίδειξης (για επίδειξη σε εκθεσιακούς χώρους)

Ρυθμίσεις του χρήστη

- Καλοκαίρι / Χειμώνας / Μόνο θέρμανση / Απενεργοποίηση (Off)
- Ρύθμιση θερμοκρασίας θέρμανσης (στάνταρ μεταξύ 30-85°C ή μειωμένης μεταξύ 25-50°C)
- Ρύθμιση θερμοκρασίας νερού οικιακής χρήσης (μεταξύ 30-60°C)



Σχήμα 11. Οθόνη δεικτών

Οθόνη δεικτών Βασικά σύμβολα

Σχήμα 1 : Το ζεστό νερό χρήσης θερμαίνεται (αναβοσβήνει όταν το ζεστό νερό χρήσης είναι ανοιχτό)

Σχήμα 2 : Το νερό της εγκατάστασης θέρμανσης θερμαίνεται (αναβοσβήνει όταν θερμαίνεται η εγκατάσταση θέρμανσης και λειτουργεί η αντλία)

Σχήμα 3 : Ανάβει κατά την είσοδο στο μενού παραμέτρων και πληροφοριών σέρβις.

Σχήμα 4 : Καίγεται με την παρουσία φλόγας

Σχήμα 5 : Επαναφορά

Προσοχή :

Όταν ο λέβητας απενεργοποιείται από τον πίνακα ελέγχου, στην οθόνη εμφανίζεται η λέξη OFF. Το σύστημα προστασίας από τον παγετό του νερού χρήσης και της θέρμανσης εξακολουθεί να είναι ενεργοποιημένο. Εάν ο λέβητας ήταν προηγουμένως ενεργοποιημένος, απενεργοποιείται και μετά το σκούπισμά του ανεμιστήρα ενεργοποιείται το σύστημα προστασίας αδράνεια της αντλίας για υπέρβαση της αντλίας, αντλία ανακυκλοφορίας και της βαλβίδας 3 δρόμων.

Το τηλεχειριστήριο, εάν υπάρχει, παραμένει ενεργό και φωτιζόμενο.

4. ΟΔΗΓΙΕΣ ΣΥΝΑΡΜΟΛΟΓΗΣ

4.1. Σχετικά πρότυπα

Η συσκευή αυτή έχει κατασκευαστεί σύμφωνα με τους ακόλουθους κανόνες και οδηγίες:

- 15502-1:2021 Λέβητες θέρμανσης αερίου - Μέρος 1: Γενικοί κανόνες και πειράματα
- 15502-2-1:2022 Λέβητες κεντρικής θέρμανσης με καύση αερίου - Μέρος 2-1: Ειδικά πρότυπα για συσκευές τύπου γ και συσκευές τύπου β2, β3 και β5 με ονομαστική θερμική ισχύ που δεν υπερβαίνει τα 1.000 kw
- TS EN 60335-1: Κανονισμοί ασφαλείας - για οικιακές και παρόμοιες ηλεκτρικές συσκευές - Μέρος 1: γενικές διατάξεις
- TS EN 60335-2-102 : Κανονισμοί ασφ Μην πέσει το κουτί. ηλεκτρικές συσκευές οικιακής και παρόμοιας χρήσης - Μέρος 2-102: Ειδικές απαιτήσεις για τις συσκευές καύσης αερίου, πετρελαίου και στερεών καυσίμων με ηλεκτρικές συνδέσεις
- EN 13203-2 Συσκευές παραγωγής ζεστού νερού χρήσης με καύση αερίου - Μέρος 2: εκτίμηση της ενεργειακής κατανάλωσης.
- Ταξινόμηση για ηλεκτρικές συσκευές IPX4D
- 2016/426/EE: Κανονισμός για τις συσκευές καύσης αερίου
- 811/2013: Ενεργειακή επισήμανση θερμοαντήρων χώρου και λεβήτων θέρμανσης
- 813/2013: Απαιτήσεις οικολογικού σχεδιασμού για θερμοαντήρες χώρου και λέβητας θέρμανσης
- 2014/35/EE: Τάση: Οδηγία χαμηλής τάσης

Οι δοκιμές ηλεκτρομαγνητικής συμβατότητας (ΗΜΣ) των λεβήτων πραγματοποιήθηκαν σύμφωνα με τα πρότυπα που παρατίθενται κατωτέρω:

- EN 55014-1: Ηλεκτρομαγνητική συμβατότητα - Ιδιότητες για ηλεκτρικές συσκευές οικιακής και παρόμοιας χρήσης και παρόμοιες συσκευές - Μέρος 1: Ακτινοβολία
- EN 55014-2: Ηλεκτρομαγνητική συμβατότητα - Απαιτήσεις για οικιακές και παρόμοιες συσκευές, ηλεκτρικές συσκευές και παρόμοιες συσκευές - Μέρος 2: Ανοχή - Πρότυπο οικογένειας προϊόντων
- EN 61000-3-2: Ηλεκτρομαγνητική συμβατότητα (ΗΜΣ) - Μέρος 3-2: Όρια - Όρια για εκπομπές αρμονικού ρεύματος (εξοπλισμός με ρεύμα εισόδου ≤ 16 A ανά φάση)
- EN 61000-3-3 (2013): Μέρος 3-3: Όρια - Περιορισμός των διακυμάνσεων τάσης, των μεταβολών τάσης και του τρεμοπαίγματος σε γενικά συστήματα παροχής χαμηλής τάσης για εξοπλισμό με ονομαστικό ρεύμα ανά φάση ≤ 16 A και χωρίς σύνδεση υπό όρους.

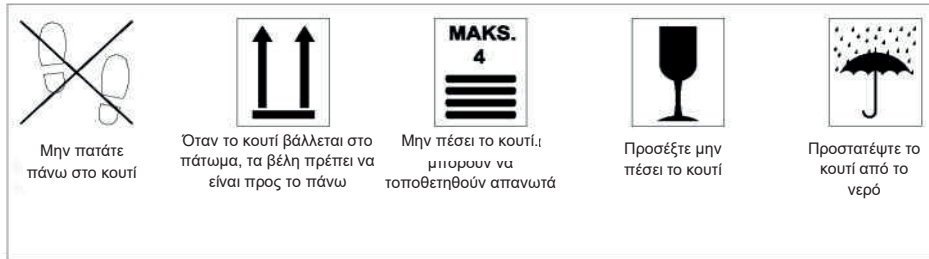
Σύμφωνα με τους σχετικούς κανονισμούς, όλες οι συσκευές αερίου πρέπει να εγκαθίστανται από εξουσιοδοτημένα άτομα σύμφωνα με τους κανόνες και τους κανονισμούς.

Οι οδηγίες του κατασκευαστή δεν ισχύουν σε καμία περίπτωση περισσότερο από τις νομικές απαιτήσεις.

Εκτός από τις οδηγίες του παρόντος βιβλίου, η εγκατάσταση και τα χρησιμοποιούμενα ανταλλακτικά και εξαρτήματα πρέπει επίσης να συμμορφώνονται με τα στάνταρ, προκειμένου να βελτιστοποιηθεί η εγκατάσταση σύμφωνα με τα στάνταρ.

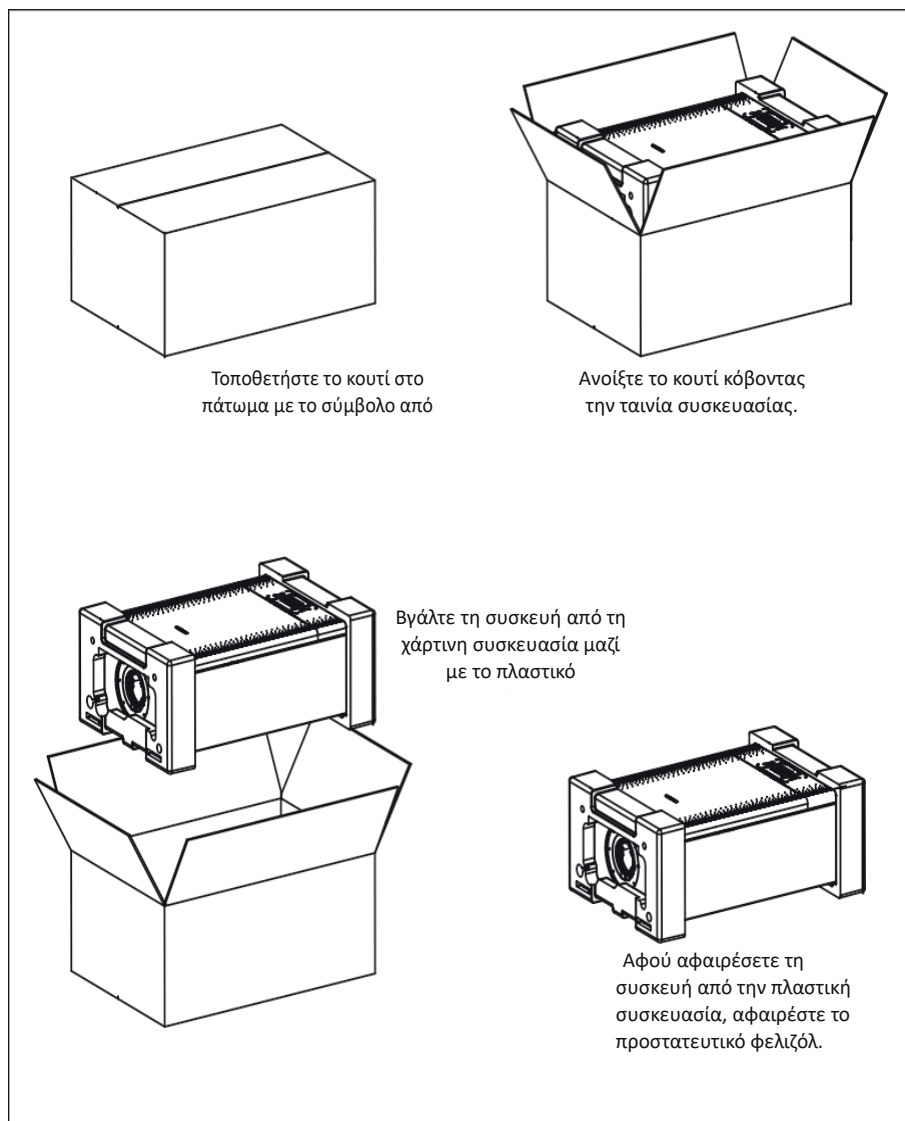
4.2. Θέση συσκευής

Κατά την τοποθέτηση της συσκευής πρέπει να λαμβάνονται υπόψη οι οδηγίες της τοπικής αρχής αερίου και τα εθνικά πρότυπα.



- Ο λέβητας μπορεί να μεταφερθεί από δύο άτομα ανυψώνοντάς τον από τις οπές στο πλάι.
- Ο λέβητας πρέπει να φυλάσσεται σε χώρο χωρίς σκόνη και υγρασία και δεν πρέπει να ανοίγεται μέχρι την εγκατάστασή του.
- Μπορούν να τεθούν το πολύ τέσσερις συσκευασμένοι λέβητες combi ο ένας πάνω στον άλλο κατά την αποθήκευση.
- Ο λέβητας μπορεί να εγκατασταθεί μετά την ολοκλήρωση των ηλεκτρικών συστημάτων και των συστημάτων ύδρευσης.

Αποσυσκευασία

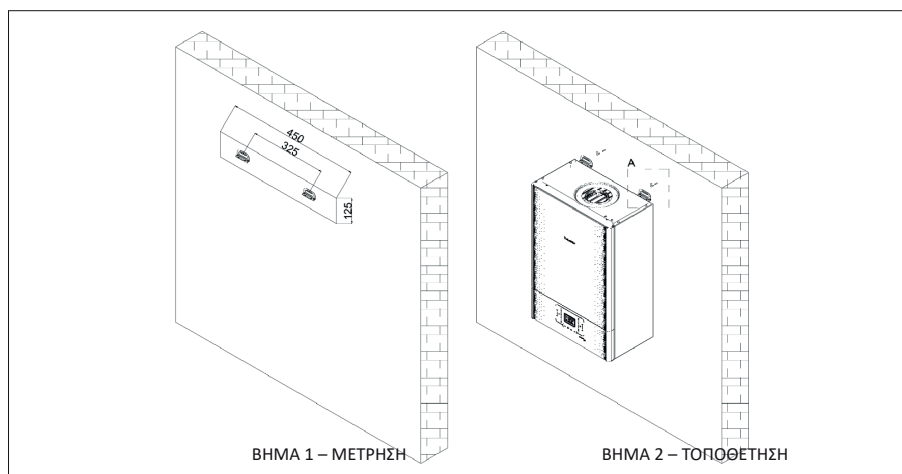
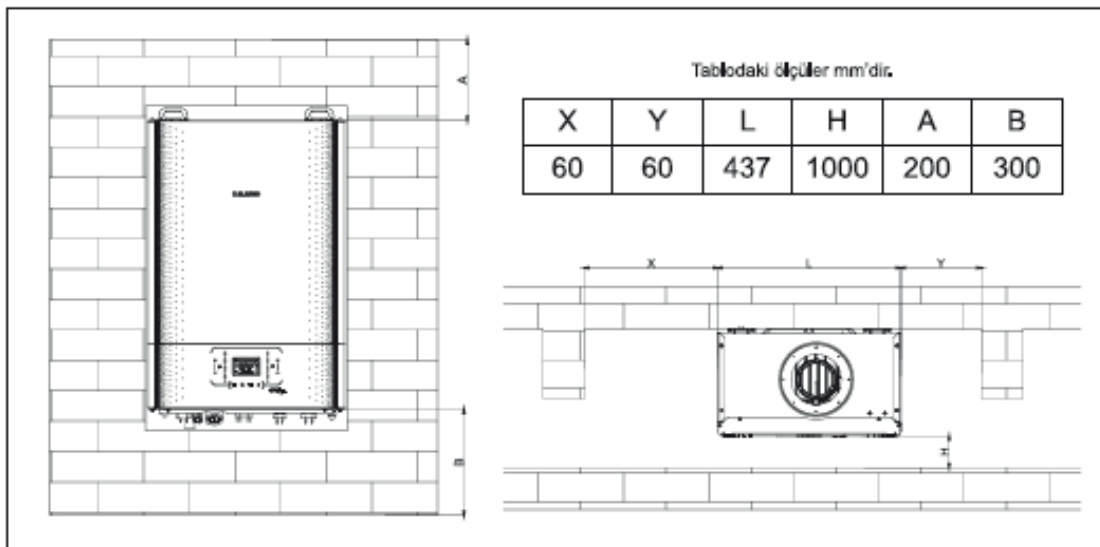


ΜΗΝ ΠΡΟΣΠΑΘΗΣΕΤΕ ΝΑ ΤΟ ΒΓΑΛΕΤΕ ΚΡΑΤΩΝΤΑΣ ΤΟ ΣΤΟ ΚΕΝΤΡΟ

Σχήμα 13. Συσκευασία

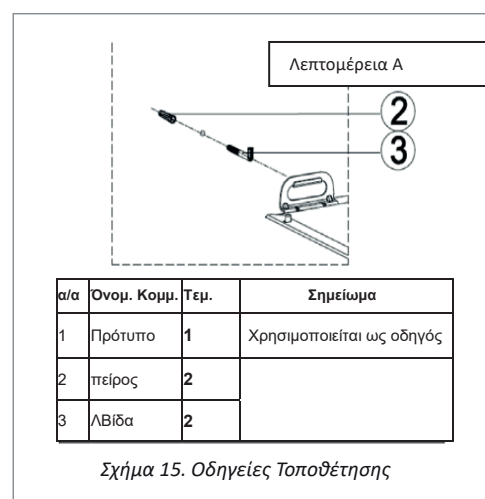
4.4. Εγκατάσταση της συσκευής

- Η συσκευή πρέπει να τοποθετηθεί σε ένα σταθερό τοίχο που μπορεί να αντέξει το βάρος της.
- Η συσκευή πρέπει κανονικά να εγκαθίσταται σε κλειστούς χώρους. Όμως, μπορεί επίσης να λειτουργήσει σε ένα κατάλληλο ντουλάπι στο γκαράζ, στο ανοιχτό μπαλκόνι κ.λπ. Συμβουλευτείτε την Alarko Carrier για το κατάλληλο μέγεθος θαλάμου.
- Εάν η συσκευή βρίσκεται σε μη θερμαινόμενο χώρο, πρέπει να είναι συνδεδεμένη στο ηλεκτρικό δίκτυο και ο διακόπτης να είναι ενεργοποιημένος για να είναι ενεργή η προστασία από τον παγετό. Η προστασία από τον παγετό παραμένει ενεργή ακόμη και αν η συσκευή είναι απενεργοποιημένη (OFF).
- Η εγκατάσταση της συσκευής σε μπάνια μπορεί να είναι δυνατή σύμφωνα με τα εθνικά στάνταρ και τις οδηγίες των τοπικών αρχών φυσικού αερίου. Για την εγκατάσταση και τη συντήρηση πρέπει να τηρούνται οι ελάχιστες αποστάσεις που υποδεικνύονται στο Σχήμα 14.



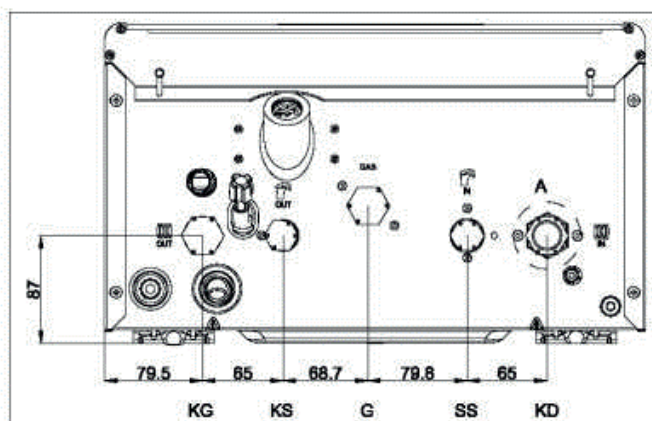
Σχήμα 14. Ελάχιστες αποστάσεις τοποθέτησης

Για τη συναρμολόγηση της συσκευής πρέπει να ακολουθηθούν οι ακόλουθες οδηγίες (Σχήμα 15). Καθορίστε τη θέση εγκατάστασης λαμβάνοντας υπόψη τη θέση της καμινάδας και απαιτούμενες αποστάσεις εξυπηρέτησης και επέμβασης. Αρχικά, προσδιορίστε τα σημεία τοποθέτησης στον τοίχο χρησιμοποιώντας το υπόδειγμα τοποθέτησης και το αλφάδι που παρέχονται στη συσκευασία (Σχήμα 15 - Βήμα 1). Εισάγετε βίδες L από αυτά τα σημεία με πείρους. Στη συνέχεια, κρεμάστε το λέβητά σας στις βίδες L (Σχήμα 15 - Βήμα 2).



4.5. Συνδέσεις νερού

- ⚠ Για την προστασία του ανταλλάκτη θερμότητας και της αντλίας κυκλοφορίας, συνιστάται να ξεπλένετε το σύστημα με ζεστό νερό για να απομακρύνετε τα υπολείμματα και τους ρύπους (κυρίως λάδια και λίπη) από τους σωλήνες και τα θερμαντικά σώματα.
- ⚠ Σιγουρευτείτε ότι οι σωλήνες ζεστού νερού οικιακής χρήσης και θέρμανσης δεν χρησιμοποιούνται για τη γείωση του ηλεκτρικού συστήματος.
- ⚠ Είναι υποχρεωτική η εγκατάσταση σφαιρικών βαλβίδων στην είσοδο κρύου νερού οικιακού νερού, ροή και επιστροφή νερού θέρμανσης και η εγκατάσταση φίλτρου στην επιστροφή νερού θέρμανσης και στην είσοδο νερού οικιακής χρήσης.
- ⚠ Το εξάρτημα κάτω από την αντλία (Εικόνα 16 - συναρμολόγηση στη λεπτομέρεια A) πρέπει να σφίγγεται με μέγιστη ροπή 18 Nm όταν χρησιμοποιείτε ελαστικές τσιμούχες και με μέγιστη ροπή 30 Nm όταν χρησιμοποιείτε κλινγκερίτη τσιμούχες.
- Για την αποφυγή κραδασμών και θορύβου από το σύστημα, μην χρησιμοποιείτε σωλήνες μικρής διαμέτρου και αιχμηρές αγκώνες και μην κάνετε σοβαρές μειώσεις στα τμήματα διέλευσης του νερού.



Σχήμα 16. Συνδέσεις νερού

Κύκλωμα νερού οικιακής χρήσης

- Για να αποφευχθεί ο σχηματισμός πιθανών βλαβών, όπως ιζήματα κ.λπ. στον ανταλλάκτη θερμότητας οικιακού νερού, η σκληρότητα του νερού του δικτύου πρέπει να είναι το πολύ 17,5 γαλλικά επίπεδα σκληρότητας. Η σκληρότητα του νερού θα πρέπει να ελέγχεται πριν από την εγκατάσταση και, εάν είναι απαραίτητο, θα πρέπει να εγκατασταθεί κατάλληλο σύστημα καθαρισμού του νερού.

ΠΡΟΣΟΧΗ !

Η πίεση του νερού εισόδου πρέπει να κυμαίνεται μεταξύ 0,5-10 bar.

Σε υψηλότερες πιέσεις, μια βαλβίδα μείωσης της πίεσης πρέπει να εγκατασταθεί πριν από τον λέβητα.

Η συχνότητα καθαρισμού του πλακοειδούς ανταλλάκτη θερμότητας εξαρτάται από τη σκληρότητα του νερού του δικτύου και την παρουσία ιζημάτων και ακαθαρσιών, όπως συμβαίνει στις νέες εγκαταστάσεις. Εάν τα χαρακτηριστικά του νερού του δικτύου απαιτούν καθαρισμό, τότε θα πρέπει να εγκατασταθεί κατάλληλο σύστημα καθαρισμού και να χρησιμοποιηθεί φίλτρο καθαρισμού από ρύπους και ιζήματα.

Όλα τα κυκλώματα οικιακού νερού, οι συνδεσεις νερού, τα εξαρτήματα κ.λπ. πρέπει να εγκαθίστανται σύμφωνα με τα ισχύοντα στάνταρ.

Κύκλωμα θέρμανσης

Το νερό που χρησιμοποιείται στο κύκλωμα θέρμανσης πρέπει να είναι νερό του δικτύου, ώστε να αποφεύγεται ο σχηματισμός πιθανών βλαβών, όπως ιζήματα κ.λπ. στον κύριο ανταλλάκτη θερμότητας, και πρέπει να χρησιμοποιείται μαζί του μια συσκευή καθαρισμού. Η χρήση αυτού της συσκευής καθαρισμού είναι υποχρεωτική εάν το σύστημα γεμίζει συχνά με νερό ή εάν το νερό του συστήματος αδειάζει συχνά, μερικώς ή πλήρως.

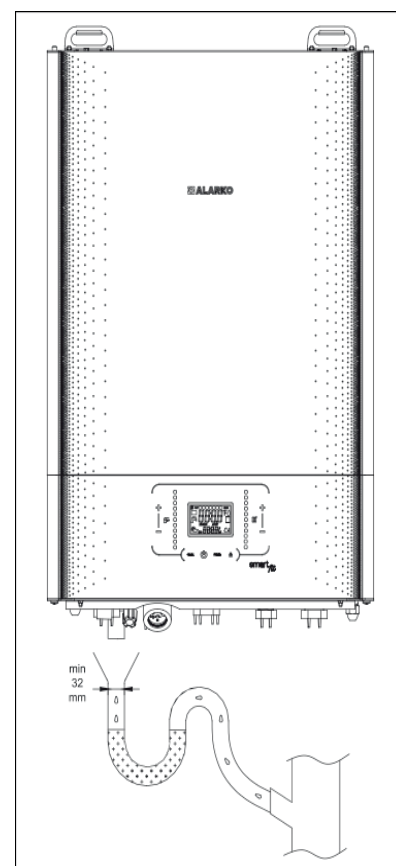
Η έξοδος της βαλβίδας ασφαλείας του λέβητα πρέπει να είναι συνδεδεμένη με αποχέτευση. Είναι φυσιολογικό για την ασφάλεια της συσκευής να εκρέει περίσσεια νερού μέσω της βαλβίδας ασφαλείας λόγω υπερβολικής αύξησης της πίεσης του συστήματος. Ο κατασκευαστής δεν ευθύνεται για τυχόν πλημμύρες κ.λπ. που μπορεί να προκύψουν λόγω της μη σύνδεσης της βαλβίδας ασφαλείας με την αποχέτευση.

Αποχέτευση συμπύκνωσης

Ο σωλήνας αποστράγγισης συμπυκνωμάτων που παρέχεται με τη συσκευή συνδέεται με το σιφόνι. Επιτρέπεται ότι το συμπυκνωμένο νερό να διοχετεύεται στο σύστημα αποχέτευσης μέσω σιφονιού. Ο σωλήνας αποχέτευσης συμπυκνωμάτων πρέπει να τοποθετείται ως ανοικτή σύνδεση για να αποφεύγεται η διακοπή της ροής και όλες οι οριζόντιες συνδέσεις σωλήνων πρέπει να έχουν κλίση 3° προς τα κάτω για να εξασφαλίζεται καλή ροή. Για την αποφυγή πιθανών οσμών, το σιφόνι πρέπει να γεμίζει με το νερό και να συνδέεται με ξεχωριστή γραμμή, εάν είναι δυνατόν, με πλαστικό σωλήνα διαμέτρου τουλάχιστον 32 mm, και αν δεν είναι δυνατόν, να συνδέεται με την αποχέτευση λυμάτων (Σχήμα 17).

Οι σωλήνες αποστράγγισης συμπυκνωμάτων που βρίσκονται εκτός του κτιρίου ή διέρχονται από μη θερμαινόμενους χώρους πρέπει να μονώνονται κατά του κινδύνου παγώματος. Εάν το συμπύκνωμα είναι συνδεδεμένο με σωλήνες αποχέτευσης ομβρίων υδάτων, ενδέχεται να υπάρχει κίνδυνος παγώματος.

Συνιστάται φροντίδα πριν από κάθε χειμώνα. Βεβαιωθείτε ότι το σιφόνι είναι γεμάτο με νερό και στεγανοποιημένο κατά τη διάρκεια της συντήρησης και της ετήσιας συντήρησης. Η καταλληλότητα της αποχέτευσης συμπυκνωμάτων πρέπει να ελέγχεται πριν από την έναρξη λειτουργίας του λέβητα.



Σχήμα 17. Σωλήνας αποχέτευσης σύνδεση με την αποχέτευση

4.6. Κατάλληλοι σωλήνες εγκατάστασης θέρμανσης

Συνιστάται ιδιαίτερα η χρήση ενός σωλήνα φραγμού οξυγόνου σύμφωνα με το DIN 4726 (με διαπερατότητα οξυγόνου μικρότερη από 0,1 g/m³.ημέρα στους 40°C) για να αποφευχθεί η προσβολή των λεβήτων συμπύκνωσης από την ηλεκτρολυτική μπαταρία, τη λάσπη εγκατάστασης και το βιοκτόνο (βακτήρια πράσινου χρώματος στο νερό).

ΠΡΟΣΟΧΗ !

Όλοι οι σωλήνες ενδοδαπέδιας θέρμανσης δεν είναι φραγμένοι στο οξυγόνο.

Εγκαταστάσεις πλαστικών σωλήνων χωρίς φράγμα οξυγόνου

- Συνιστάται να μην το χρησιμοποιήσετε.
- Εάν χρησιμοποιείται, αφού θα υπάρξει απορρόφηση οξυγόνου στην εγκατάσταση, μπορεί να σχηματιστεί λάσπη εγκατάστασης στο λέβητα και στην εγκατάσταση, αυτό θα προκαλέσει απόφραξη του εναλλάκτη θερμότητας, από την άλλη πλευρά, οι ιδιότητες του νερού (ειδικά η τιμή του pH)

δεδομένου ότι μπορεί να μεταβληθούν, να προκαλέσουν το σχηματισμό μιας ηλεκτρομπαταρίας (φαινόμενο μπαταρίας) και συνεπώς διάτρηση του ανταλλάκτη θερμότητας.

- Για να αποφευχθεί μια τέτοια κατάσταση, θα πρέπει να ληφθούν οι απαραίτητες προφυλάξεις με την προσθήκη αναστολέα ("προσθετικό υλικό") (Sentinel X100 κ.λπ.)

Εγκαταστάσεις ενδοδαπέδιας θέρμανσης χωρίς φράγμα οξυγόνου

- Συνιστάται να μην το χρησιμοποιείτε.
- Εάν χρησιμοποιηθεί, το οξυγόνο θα γίνει απόρριψη στην εγκατάσταση ενδοδαπέδιας θέρμανσης που λειτουργεί σε χαμηλή θερμοκρασία, τα βιοκόνα βακτήρια πράσινου χρώματος θα αναπτυχθούν στο νερό σε χαμηλή θερμοκρασία νερού, θα συσσωρευτούν σε αποικίες και αυτή η κατάσταση αλλάζοντας τις ιδιότητες του νερού της εγκατάστασης και αυξάνοντας το ιξώδες του μπορεί να προκαλέσει μπλοκαρίσματα του ανταλλάκτη θερμότητας και της αντλίας.
- Για να αποφευχθεί μια τέτοια κατάσταση, θα πρέπει να προστεθούν στην εγκατάσταση βιοκόνα και αναστολείς (Sentinel X700 + X100, κ.λπ.) για να αποφευχθεί σχηματισμός ηλεκτροφόρου μπαταρίας.

Μπλοκαρίσματα εγκαταστάσεων

- Γενικά σε παλαιότερες εγκαταστάσεις με σιδερένιους σωλήνες, οι αποφράξεις εμφανίζονται συχνά μετά από σύντομο χρονικό διάστημα από την αρχική θέση σε λειτουργία της συσκευής.
- Σε περίπτωση απόφραξης της εγκατάστασης, θα πρέπει να προστεθεί στο νερό της εγκατάστασης αναστολέας (Sentinel X400 κ.λπ.).

4.7. Σύνδεση αερίου



Η σύνδεση με την παροχή αερίου πρέπει να πραγματοποιείται από επαγγελματικά καταρτισμένο προσωπικό που είναι εγγεγραμμένο σύμφωνα με την ισχύουσα νομοθεσία.



Κατά τη σύνδεση του λέβητα στο σωλήνα παροχής αερίου, χρησιμοποιείτε μόνο εξαρτήματα αερίου (fittings) που συμμορφώνονται με τους κανονισμούς για την ασφάλεια και τη χρήση αερίου.


Ελέγξτε τα ακόλουθα πριν από την εγκατάσταση του λέβητα:


- Οι σωλήνες πρέπει να έχουν διατομή κατάλληλη για τον απαιτούμενο ρυθμό ροής και μήκος και πρέπει να είναι εφοδιασμένοι με όλες τις διατάξεις ασφαλείας και ελέγχου που προβλέπονται από τα ισχύοντα στάνταρ.
- Η γραμμή παροχής αερίου πρέπει να έχει έναν αγωγό αερίου μεταξύ του μετρητή και του λέβητα σύμφωνα με τα ισχύοντα στάνταρ και τους κανόνες, εξασφαλίζοντας αδιάκοπη παροχή.
- Ελέγξτε τα εσωτερικά και εξωτερικά στεγανοποιητικά του συστήματος παροχής αερίου.
- Στην είσοδο του αερίου πρέπει να τοποθετηθεί μια βαλβίδα διακοπής.
- Πριν θέσετε σε λειτουργία τον λέβητα, βεβαιωθείτε ότι ο τύπος αερίου αντιστοιχεί στον τύπο αερίου για τον οποίο έχει ρυθμιστεί η συσκευή.
- Η πίεση παροχής αερίου πρέπει να κυμαίνεται μεταξύ των τιμών που αναγράφονται στην πινακίδα

τύπου (βλέπε ετικέτα τύπου αερίου στο εσωτερικό του λέβητα).

- Πριν από την εγκατάσταση, βεβαιωθείτε ότι ο σωλήνας παροχής αερίου είναι απαλλαγμένος από υπολείμματα πριονιδιού.
- Η μετατροπή της συσκευής από φυσικό αέριο σε υγραέριο ή από υγραέριο σε φυσικό αέριο πρέπει να πραγματοποιείται από εξουσιοδοτημένο προσωπικό σέρβις.

4.8. Ηλεκτρικές συνδέσεις

 Η σύνδεση στο δίκτυο ηλεκτρικής ενέργειας πρέπει να πραγματοποιείται από εξειδικευμένο ηλεκτρολόγο σύμφωνα με τους κανόνες και τους κανονισμούς.

 Ελέγχετε πάντα ότι η συσκευή διαθέτει αποτελεσματικό σύστημα γείωσης. Η προϋπόθεση αυτή πληρούται μόνο εάν η συσκευή είναι σωστά συνδεδεμένη σε ένα αποτελεσματικό σύστημα γείωσης που έχει εγκατασταθεί σύμφωνα με τα ισχύοντα στάνταρ ασφαλείας. Αυτό το βασικό μέτρο ασφαλείας πρέπει να ελέγχεται και να επαληθεύεται.

Σε περίπτωση αμφιβολίας, ζητήστε τον έλεγχο του ηλεκτρικού συστήματος από έναν ειδικευμένο ηλεκτρολόγο. Ο κατασκευαστής δεν ευθύνεται για ζημιές ή τραυματισμούς σε πράγματα ή ζώες που προκαλούνται από αναποτελεσματικό σύστημα γείωσης ή από την απουσία συστήματος γείωσης.

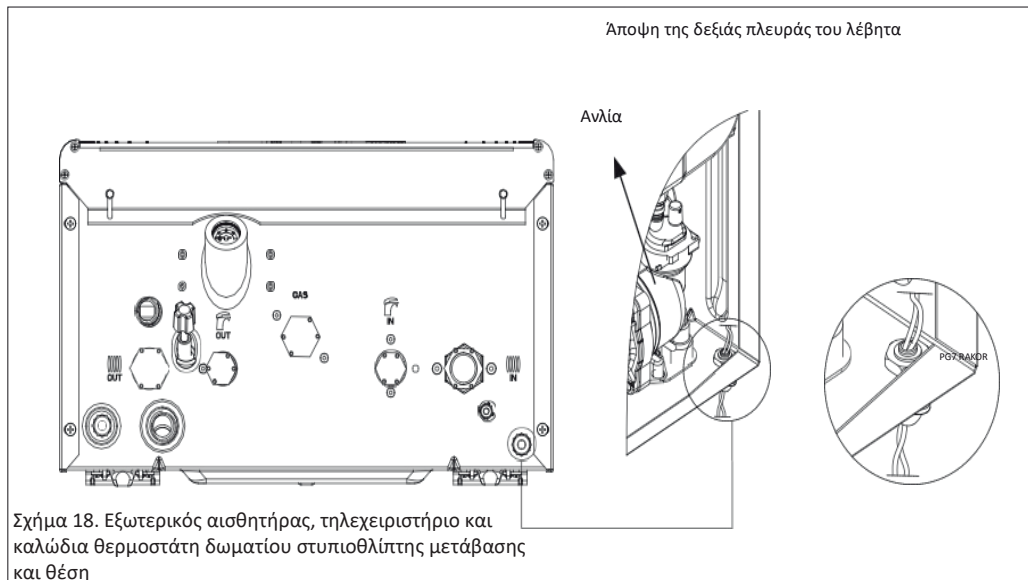
- Ο λέβητας λειτουργεί με εναλλασσόμενο ρεύμα 230 V και 50 Hz και η μέγιστη ηλεκτρική ενέργεια και η μέγιστη κατανάλωση ισχύος είναι 82/84/117 Watt για SMF 25/30/35 αντίστοιχα. Η συσκευή πρέπει να προστατεύεται με ασφάλεια 3 A. Βεβαιωθείτε ότι οι θέσεις των καλωδίων φάσης και ουδέτερου είναι ίδιες με αυτές του διαγράμματος καλωδίων.
- Ζητήστε από εξειδικευμένο ηλεκτρολόγο να ελέγξει το ηλεκτρικό ρεύμα στην περιοχή όπου πρόκειται να εγκατασταθεί η συσκευή για να βεβαιωθείτε ότι μπορεί να υποστηρίξει τη μέγιστη ισχύ που αναγράφεται στην πινακίδα τύπου της συσκευής. Ειδικότερα, βεβαιωθείτε ότι οι διατομές των καλωδίων είναι κατάλληλες για την ισχύ που τραβάει η συσκευή.
- Το καλώδιο ηλεκτρικού ρεύματος δεν πρέπει να τροποποιείται από τον χρήστη. Εάν το καλώδιο έχει υποστεί οποιαδήποτε ζημιά, απενεργοποιήστε τη συσκευή και αναθέστε την αντικατάσταση του καλωδίου σε εξουσιοδοτημένο κέντρο σέρβις.
- Κατά την αντικατάσταση του καλωδίου ρεύματος, χρησιμοποιείτε μόνο τα καλώδια με τις ίδιες ιδιότητες,

Όταν χρησιμοποιείτε ηλεκτρικές συσκευές, είναι απαραίτητο να ακολουθείτε μερικούς βασικούς κανόνες:

- Μην αγγίζετε τη συσκευή με βρεγμένα ή υγρά μέρη του σώματός σας ή ενώ είστε γυμνά πόδια.
- Μην τραβάτε τα καλώδια τροφοδοσίας.
- Μην εκθέτετε τη συσκευή σε ατμοσφαιρικά στοιχεία (βροχή, ήλιο κ.λπ.), εκτός εάν αυτές οι συνθήκες λαμβάνονται ειδικά υπόψη.
- Μην επιτρέπετε τα παιδιά ή άτομα να τη χρησιμοποιούν τα οποία που δεν ξέφουν πώς λειτουργεί η συσκευή

Αισθητήρας εξωτερικού αέρα, Τηλεχειριστήριο, Συνδέσεις θερμοστάτη δωματίου

Τα καλώδια του αισθητήρα εξωτερικού αέρα, του τηλεχειριστηρίου και του θερμοστάτη χώρου πρέπει να συνδεθούν στις κλέμες περνώντας μέσα από τον λέβητα. Τα καλώδια αυτά πρέπει να εισέλθουν στον λέβητα περνώντας μέσα από τον στυπιοθλίπτη PG7 που βρίσκεται στο κάτω μέρος του λέβητα. Η θέση αυτού του αδένα φαίνεται στο σχήμα 18.



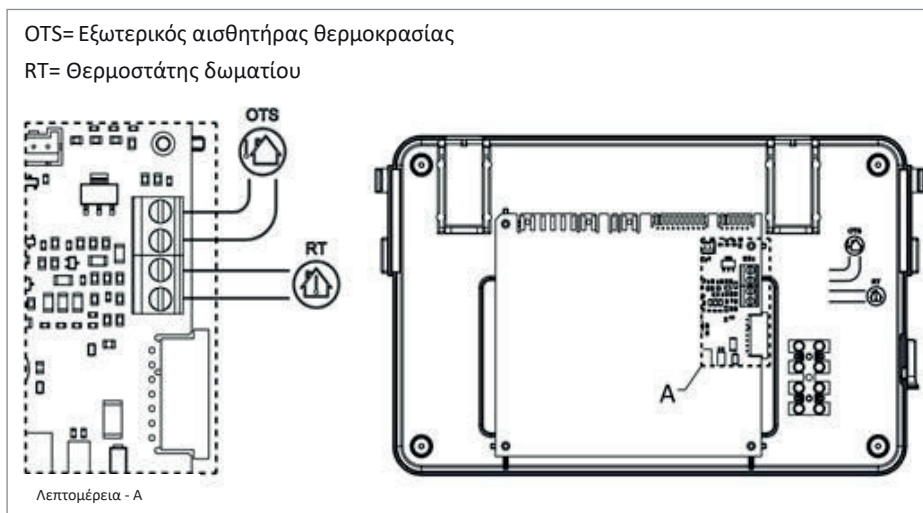
Ακολουθήστε τα παρακάτω βήματα για να πραγματοποιήσετε τις συνδέσεις του αισθητήρα εξωτερικού αέρα, του τηλεχειριστηρίου και του θερμοστάτη δωματίου στις κλέμες:

- α. Απενεργοποιήστε το ρεύμα από τον κεντρικό διακόπτη.
- β. Αφαιρέστε το μπροστινό καπάκι του λέβητα.
- γ. Ανοίξτε ελαφρά τα φύλλα υποστήριξης του πλαστικού πάνελ προς τα πλάγια και αφαιρέστε τις ορθογώνιες προεξοχές του πλαστικού πάνελ από τις υποδοχές του φύλλου.
- δ. Χαμηλώστε το πλαστικό πάνελ κατά 90 μοίρες γέρνοντάς το προς το εξωτερικό του λέβητα.
- ε. Αφαιρέστε το πίσω καπάκι της πλαστικής πινακίδας αφού αφαιρέσετε τις 4 βίδες που βρίσκονται στις γωνίες.
- στ. Συνδέστε τα καλώδια του τηλεχειριστηρίου, του θερμοστάτη χώρου και του αισθητήρα εξωτερικού αέρα όπως φαίνεται στο σχήμα 19 λεπτομέρεια Α.

ΣΗΜΕΙΩΜΑ !

Ο θερμοστάτης δωματίου βρίσκεται σε θέση γεφυρωμένος ως εργοστασιακή ρύθμιση. Εάν ο θερμοστάτης δωματίου δεν πρόκειται να χρησιμοποιηθεί, θα πρέπει οπωσδήποτε να παραμείνει ως γεφυρωμένος.

- ζ. Αφού συνδεθούν τα καλώδια, τοποθετήστε το πίσω καπάκι της πλαστικής πινακίδας, επαναφέρετε την πλαστική πινακίδα στην αρχική της θέση και τοποθετήστε ξανά το μπροστινό καπάκι του λέβητα.



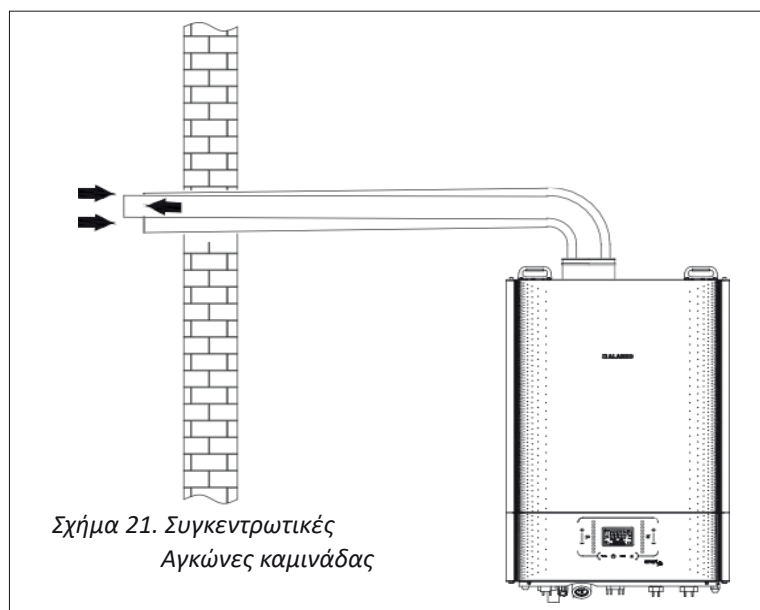
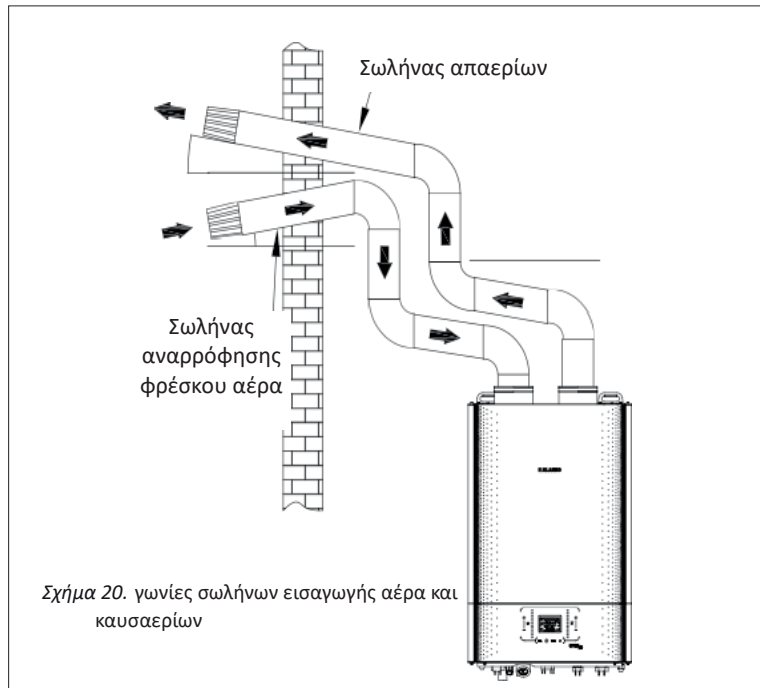
Σχήμα 19. Εσωτερική όψη του πλαστικού πάνελ

4.9. Συνδέσεις καμινάδας

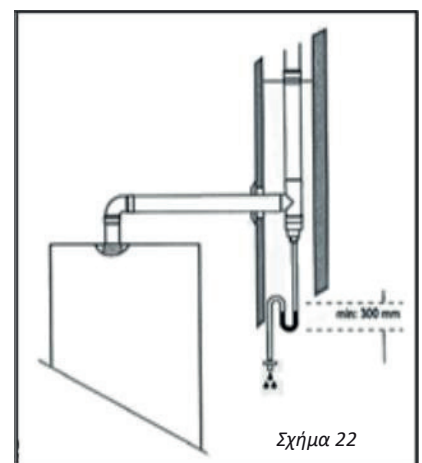
- ⚠ Προκειμένου να διασφαλιστεί η αποτελεσματική και σωστή λειτουργία της συσκευής, οι συνδέσεις καυσαερίων μεταξύ του λέβητα και του ακροδέκτη καυσαερίων πρέπει να γίνονται χρησιμοποιώντας γνήσια εξαρτήματα ειδικά σχεδιασμένα για λέβητες συμπύκνωσης.
- ⚠ Οι σωλήνες και εξαρτήματα καυσαερίων χωρίς συμπύκνωση δεν μπορούν να χρησιμοποιηθούν για τη μεταφορά καυσαερίων από λέβητες συμπύκνωσης.

Κατά την εγκατάσταση της καμινάδας πρέπει να ληφθούν υπόψη οι οδηγίες εξής:

Για να αποφευχθεί η είσοδος του βρόχινου νερού, σκόνης και ξένων υλών στους οριζόντιους σωλήνες αναρρόφησης φρέσκου αέρα, το άνοιγμα του τοίχου προς την εξωτερική ατμόσφαιρα πρέπει να έχει κλίση 3° προς τα κάτω και προς τα έξω. Η κατάσταση είναι διαφορετική με τους οριζόντιους αγωγούς καυσαερίων. Οι σωλήνες καυσαερίων πρέπει να έχουν κλίση 3° προς τα πάνω και προς τα έξω ώστε να διευκολύνεται η ροή του συμπυκνώματος που σχηματίζεται στην καμινάδα προς την κυψέλη καύσης, καθώς και να αποφεύγεται ο κίνδυνος να παγώσουν το χειμώνα και να σχηματίσουν σταλακτίτες και να πέσουν στα κεφάλια των περαστικών στο δρόμο (Σχήμα 20). Σε οριζόντιες ομόκεντρες καμινάδες, ο σωλήνας καυσαερίων (εσωτερικός σωλήνας) που είναι στραμμένος προς τα έξω πρέπει να έχει κλίση προς τα πάνω και ο σωλήνας φρέσκου αέρα (εξωτερικός σωλήνας) πρέπει να έχει κλίση προς τα κάτω. Όταν το σετ εγκαθίσταται παράλληλα με το έδαφος, ο σωλήνας καυσαερίων κλίνει αυτόματα προς τα πάνω (Σχήμα 21).



Σε περίπτωση κάθετης εγκατάστασης καπνοδόχου, στη βάση της εγκατάστασης καμινάδας εγκαθίσταται μια θήκη συμπυκνωμάτων, η οποία συνδέεται με το σύστημα αποχέτευσης (βλ. Σχήμα 22).



Σύνδεση αγωγού καμινάδας

Συνδέστε το σωλήνα καυσαερίων στην καμινάδα ως εξής:

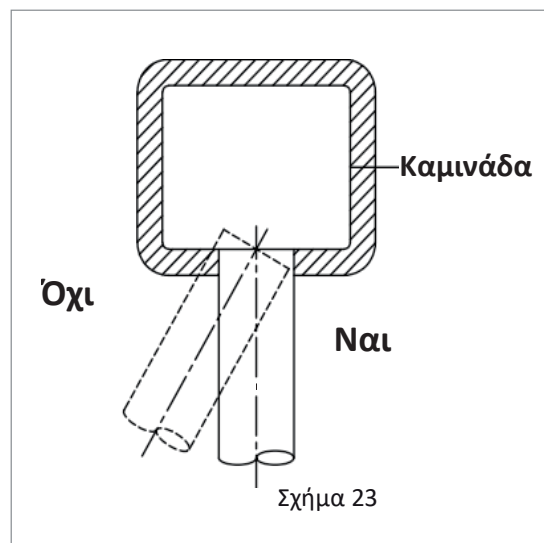
- Μην αφήνετε το σωλήνα καυσαερίων να προεξέχει μέσα στην καμινάδα- τερματίστε το σωλήνα καυσαερίων λίγο πριν φτάσει στον αγωγό της καμινάδας.
- Ο σωλήνας καυσαερίων πρέπει να είναι κάθετος στο απέναντι τοίχωμα του αγωγού καυσαερίων (βλ. Σχήμα 23).

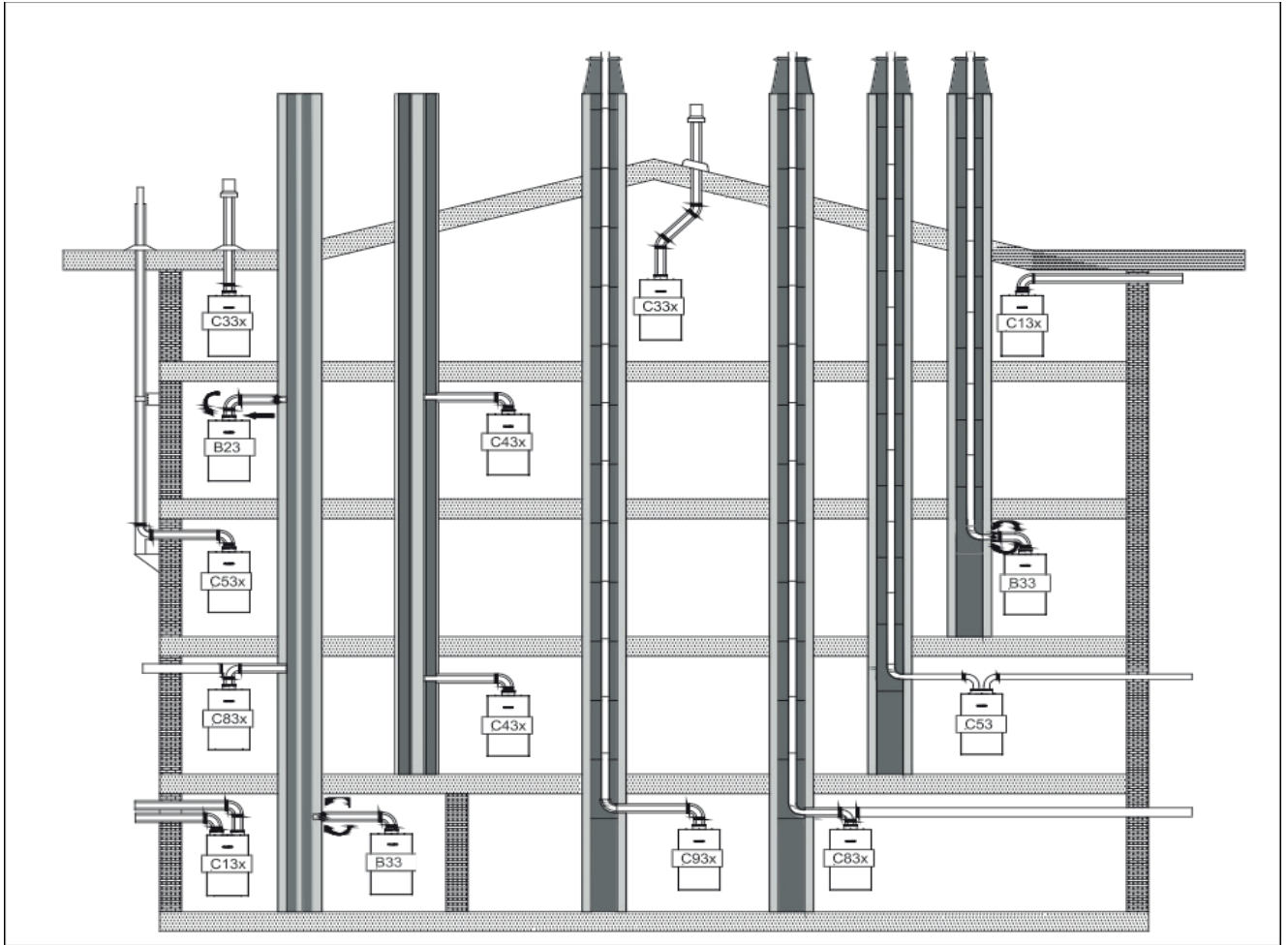
Τύποι εφαρμογών καμινάδας

Οι τύποι συνδέσεων καμινάδας είναι C13, C33, C33(x), C43, C43(x), C53, C53(x), C63, C63(x), C83, C83(x), C93, C93(x), B23 και B33. Οι περιγραφές αυτών των τύπων βρίσκονται στον Πίνακα 4.1 και παραδείγματα οπτικών εφαρμογών στο Σχήμα 24.

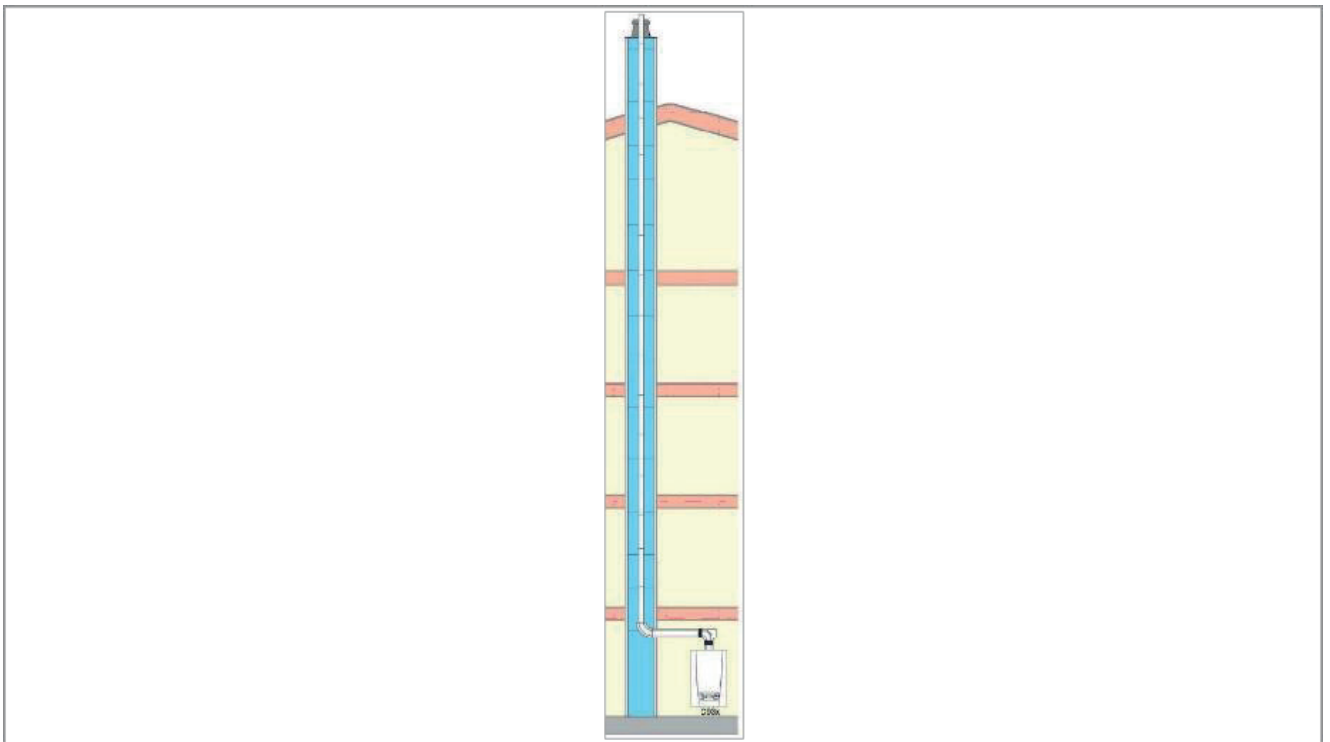
Πίνακας 4.1. Τύποι καπνοδόχων

Τύπος καμινάδας	Περιγραφή
B23	Ο σωλήνας καυσαερίων είναι μέσω της καμινάδας, ο αέρας καύσης εκκενώνεται απευθείας από το χώρο μέσω της συσκευής (ανοικτού τύπου)
B33	Σωλήνας καυσαερίων μέσω της καμινάδας, αέρας καύσης από το δωμάτιο, οριζόντια συγκεντρωτική σύνδεση (ανοικτού τύπου)
C13(x)	Παροχή οριζόντιου αέρα καύσης και εξαγωγή καυσαερίων μέσω της πλευρικής πρόσοψης ή της στέγης. Οι έξοδοι βρίσκονται κοντά η μία στην άλλη όσον αφορά την απόσταση από το έδαφος, στην ίδια ζώνη πίεσης.
C33(x)	Παροχή αέρα καύσης με κάθετη έξοδο και εξαγωγή των καυσαερίων. Οι έξοδοι βρίσκονται κοντά η μία στην άλλη όσον αφορά την απόσταση από το έδαφος, στην ίδια ζώνη πίεσης.
C43(x)	Οι συνδέσεις του αέρα καύσης και των καυσαερίων συνδέονται με το σύστημα καυσαερίων πολλαπλού αέρα.
C53(x)	Παροχή αέρα καύσης που αποτελούνται από ξεχωριστές γραμμές και εξαγωγή καυσαερίων. Οι έξοδοι βρίσκονται σε διαφορετικές ζώνες πίεσης.
C63(x)	Σχεδιασμός σύνδεσης παροχής αέρα καύσης και καυσαερίων σύμφωνα με συσκευές που δεν μετράνε
C83(x)	Εγκατάσταση καυσαερίων με ανεξάρτητες ή πολλαπλές συνδέσεις (αρνητική πίεση) και παροχή αέρα καύσης ανεξάρτητη από το εξωτερικό περιβάλλον.
C93(x)	Αυτοί είναι οι τύποι καπνοδόχων όπου ο φρέσκος αέρας αναρροφάται μέσω ενός άξονα καμινάδας κτιρίου και τα καυσαέρια απορρίπτονται από την στέγη. Ο σωλήνας εισαγωγής φρέσκου αέρα εισέρχεται στη στοά οριζόντια και καταλήγει με κάμψη προς τα πάνω με έναν αγκώνα. Ο σωλήνας καυσαερίων οδηγεί από το άξονα μέχρι την στέγη. Όλοι οι τύποι μπορούν να λειτουργήσουν σε συνολικό γραμμικό μήκος 50 μέτρων, συμπεριλαμβανομένου του τυπικού οριζόντιου συγκεντρωτικού μήκους καμινάδας (1 μέτρο) με σύστημα καμινάδας 060/100 mm.





Σχήμα 24. Εφαρμογές καμινάδας



Σχήμα 25. Διάγραμμα καμινάδας C93x

Σετ οριζόντιας καμινάδας $\varnothing 60/100$ (SMF 25/30/35)

Το οριζόντιο ομόκεντρο σύστημα καμινάδας διαθέτει εσωτερικό σωλήνα από πολυπροπυλένιο διαμέτρου $\varnothing 60/100$ mm, ρυθμιζόμενο κατά 360° , κατάλληλο για συμπύκνωση. Αποβάλλει τα καυσαέρια και εισάγει αέρα από την ατμόσφαιρα.

Κατάλληλο μόνο για λέβητες συμπύκνωσης.

Με τη βοήθεια των δύο διασυνδεδεμένων σωλήνων, τα καυσαέρια αποβάλλονται και ο φρέσκος αέρας εισέρχεται. Ενώ ο εξωτερικός σωλήνας $\varnothing 100$ mm απορροφά φρέσκο αέρα, ο εσωτερικός πλαστικός σωλήνας $\varnothing 60$ mm αποβάλλει τα καυσαέρια.



Σχήμα 26. Σετ οριζόντιας καμινάδας $\varnothing 60/100$ mm

Ο αγωγός εξόδου των καυσαερίων μπορεί να συνδεθεί απευθείας στο εξωτερικό ή σε κατάλληλο σύστημα συνδυασμένου αγωγού καυσαερίων.

ΤΟ ΜΕΓΙΣΤΟ ΜΗΚΟΣ ΤΗΣ ΚΑΜΙΝΑΔΑΣ : 8 m

Το μέγιστο μήκος καμινάδας (γραμμικό ισοδύναμο) είναι το σύνολο του μήκους των ευθύγραμμων σωλήνων και των ισοδύναμων μηκών κάθε αγκώνα που τοποθετείται.

Ως ευθύγραμμο ισοδύναμο μήκος νοείται το συνολικό μήκος του σωλήνα από τη σύνδεση της συσκευής με το θάλαμο καύσης, εξαιρουμένου του πρώτου αγκώνα.

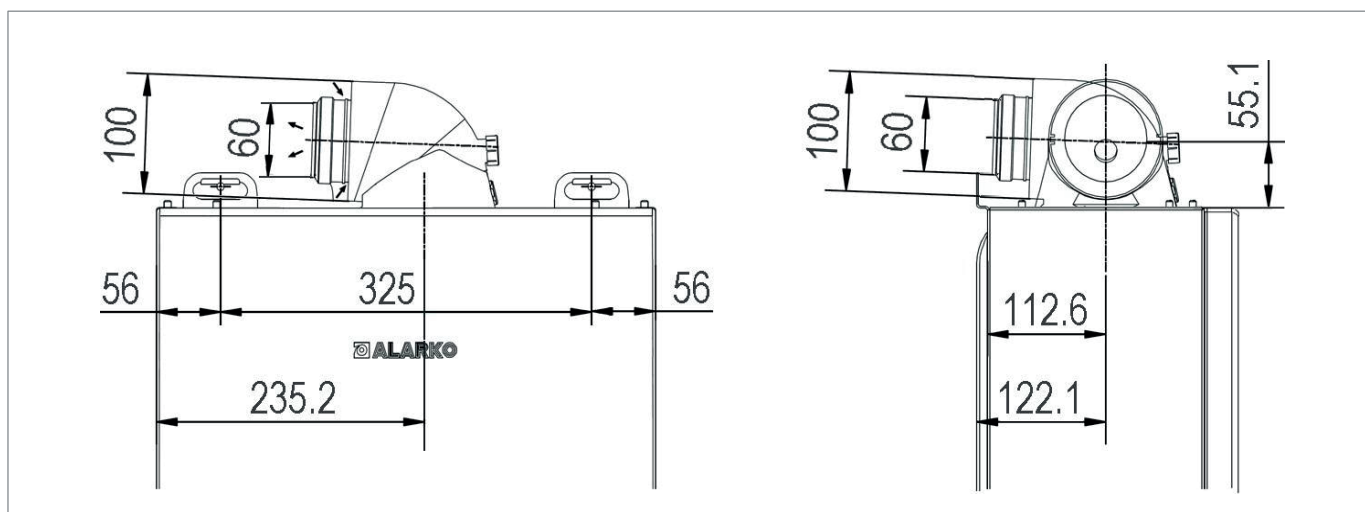
Τα γραμμικά ισοδύναμα των πρόσθετων αγκώνων έχουν ως εξής:

$\varnothing 60/100 \times 90^\circ$ αγκώνας = 0,8 m.

$\varnothing 60/100 \times 45^\circ$ αγκώνας = 0,5 m.

ΣΗΜΕΙΩΜΑ :

Χρησιμοποιείτε μόνο εγκεκριμένα συστήματα σωληνώσεων τύπου Alarko για την απαγωγή των καυσαερίων και την αναρρόφηση του αέρα καύσης.



Σχήμα 27. Οι Διαστάσεις για το σετ οριζόντιας καμινάδας $\varnothing 60/100$ mm

Σετ δίδυμης καμινάδας $\varnothing 80+80$ (SMF 25/30/35)

Το οριζόντιο διαιρούμενο σύστημα καμινάδας αποτελείται από δύο σωλήνες πολυπροπυλενίου διαμέτρου $\varnothing 80+80$ mm, κατάλληλους για συμπύκνωση με δυνατότητα ρύθμισης κατά 360° . Ενώ αποβάλλει τα καυσαέρια μέσω του ενός σωλήνα, εισάγει αέρα από την ατμόσφαιρα μέσω του άλλου σωλήνα.

Κατάλληλο μόνο για τους λέβητες συμπύκνωσης.

Με τη βοήθεια δύο ξεχωριστών σωληνών, αποβάλλει τα καυσαέρια και εισάγει φρέσκο αέρα.

ΤΟ ΜΕΓΙΣΤΟ ΜΗΚΟΣ ΤΗΣ ΚΑΜΙΝΑΔΑΣ : $\varnothing 80+80$: 50 m

Το μέγιστο μήκος καμινάδας (γραμμικό ισοδύναμο) είναι το σύνολο του μήκους των ευθύγραμμων σωληνών και των ισοδύναμων μηκών κάθε αγκώνα που τοποθετείται.

Ως ευθύγραμμο ισοδύναμο μήκος νοείται το συνολικό μήκος του σωλήνα από τη σύνδεση της συσκευής με το θάλαμο καύσης, εξαιρουμένου του πρώτου αγκώνα.

Τα γραμμικά ισοδύναμα των πρόσθετων αγκώνων έχουν ως εξής:

$\varnothing 80/100 \times 90^\circ$ αγκώνας = 1,5 m.

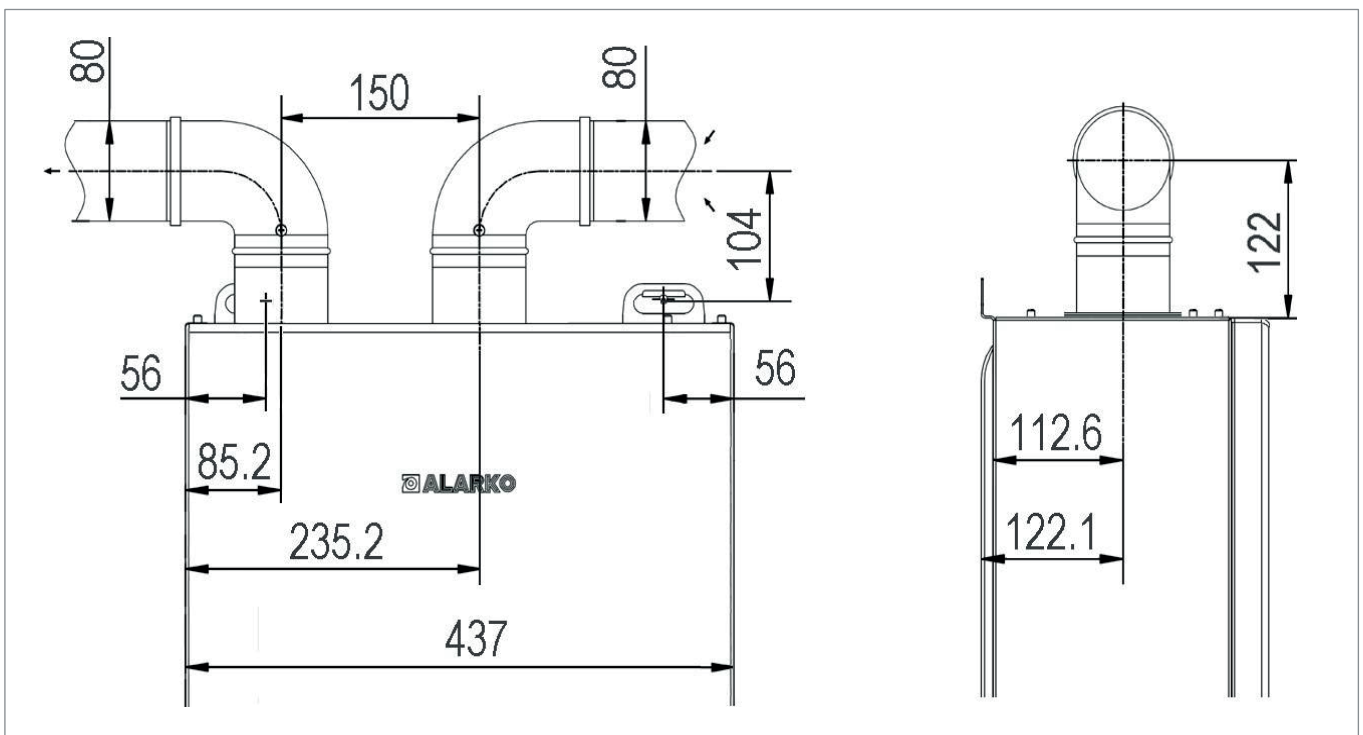
$\varnothing 80/100 \times 45^\circ$ αγκώνας = 1,2 m.



Σχήμα 28. Δίδυμο σετ καμινάδας

ΣΗΜΕΙΩΜΑ :

Χρησιμοποιείτε μόνο εγκεκριμένα συστήματα σωληνώσεων τύπου Alarko για την απαγωγή των καυσαερίων και την αναρρόφηση του αέρα καύσης.



Σχήμα 29. Διαστάσεις σετ δίδυμου καπναγωγού SMF 25/30/35

Σετ κάθετης καμινάδας Ø60/100 (SMF 25/30/35)

Το κάθετο ομόκεντρο σύστημα καμινάδας διαθέτει εσωτερικό σωλήνα από πολυπροπυλένιο διαμέτρου Ø60/100 mm, ρυθμιζόμενο κατά 360°, κατάλληλο για συμπύκνωση. Αποβάλλει τα καυσαέρια και απορροφά αέρα από την ατμόσφαιρα.

Κατάλληλο μόνο για τους λέβητες συμπύκνωσης.

Με τη βοήθεια των δύο κάθετων διασυνδεδεμένων σωλήνων, εξάγεται το καυσαέριο από την στέγη και αναρροφάται τον καθαρό αέρα. Ο εξωτερικός σωλήνας Ø100 mm απορροφά φρέσκο αέρα, ενώ ο πλαστικός εσωτερικός σωλήνας Ø60 mm αποβάλλει τα καυσαέρια.

ΤΟ ΜΕΓΙΣΤΟ ΜΗΚΟΣ ΤΗΣ ΚΑΜΙΝΑΔΑΣ : 8 m

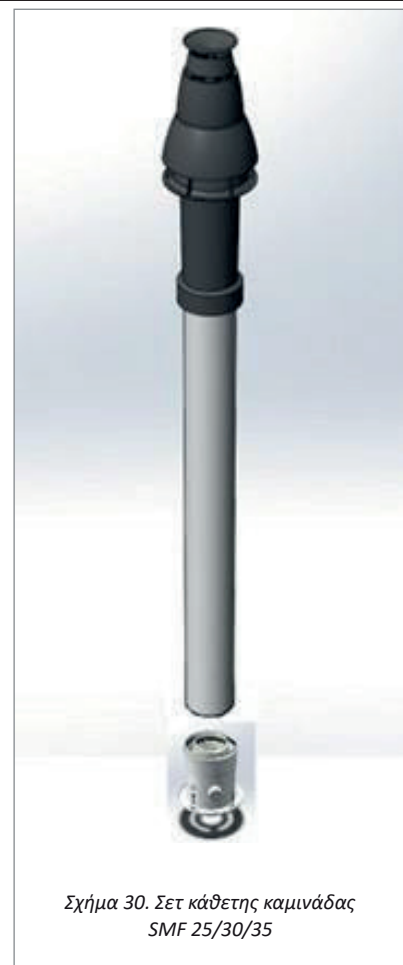
Το μέγιστο μήκος καμινάδας (γραμμικό ισοδύναμο) είναι το σύνολο του μήκους των ευθύγραμμων σωλήνων και των ισοδύναμων μηκών κάθε αγκώνα που τοποθετείται.

Ως ευθύγραμμο ισοδύναμο μήκος νοείται το συνολικό μήκος του σωλήνα από τη σύνδεση της συσκευής με το θάλαμο καύσης, εξαιρουμένου του πρώτου αγκώνα.

Τα γραμμικά ισοδύναμα των πρόσθετων αγκώνων έχουν ως εξής:

Ø60/100 x 90° αγκώνας = 0,8 m.

Ø60/100 x 45° αγκώνας = 0,5 m.






Σχήμα 30. Σετ κάθετης καμινάδας SMF 25/30/35

ΣΗΜΕΙΩΜΑ :

Χρησιμοποιείτε μόνο εγκεκριμένα συστήματα σωληνώσεων τύπου Alarko για την απαγωγή των καυσαερίων και την αναρρόφηση του αέρα καύσης.




5. ΘΕΣΗ ΣΕ ΛΕΙΤΟΥΡΓΙΑ ΤΗΣ ΣΥΣΚΕΥΗΣ

-  Πρώτη εργασία θέσης σε λειτουργία θα πραγματοποιηθεί δωρεάν από τις εξουσιοδοτημένες υπηρεσίες της Alarko Carrier. Για το σκοπό αυτό, καλέστε το εξουσιοδοτημένο σέρβις της Alarko Carrier στην περιοχή σας.
-  Η αρχική θέση σε λειτουργία από μη εξουσιοδοτημένες εταιρείες ή πρόσωπα καθιστά την εγγύηση άκυρη.
-  Η Alarko Carrier San. ve Tic. A.Ş. δεν θα είναι υπεύθυνη για τυχόν ζημιές που μπορεί να προκληθούν στη συσκευή ή στα αγαθά και τα έμβια όντα γύρω από αυτήν ως αποτέλεσμα της πρώτης λειτουργίας θέσης σε λειτουργία από μη εξουσιοδοτημένα άτομα.

6. ΠΕΡΙΟΔΙΚΗ ΣΥΝΤΗΡΗΣΗ ΚΑΙ ΚΑΘΑΡΙΣΜΟΣ

6.1. Περιοδική συντήρηση του λέβητα (εξουσιοδοτημένο σέρβις)

Η περιοδική συντήρηση του λέβητα κατά τη διάρκεια της περιόδου εγγύησης και μετά τη λήξη της περιόδου εγγύησης, 1 φορά το χρόνο πριν από τη χειμερινή εποχή, εξασφαλίζει την ασφαλή χρήση, την εξοικονόμηση καυσίμου και την επέκτασή της διάρκειας ζωής της συσκευής.

-  Η περιοδική συντήρηση πρέπει να γίνεται από εξουσιοδοτημένες υπηρεσίες της Alarko Carrier.
-  Για να διασφαλίσετε τη μακροχρόνια διάρκεια ζωής και την ασφάλεια της συσκευής, χρησιμοποιείτε μόνο πρωτότυπα ανταλλακτικά.
-  Η Alarko Carrier San. και Tic. A.Ş. δεν θα είναι υπεύθυνη για οποιαδήποτε ζημιά που μπορεί να προκληθεί στη συσκευή ή στα γύρω αγαθά και ζωντανά όντα ως αποτέλεσμα συντήρησης που πραγματοποιείται από μη εξουσιοδοτημένα σέρβις και άτομα.

6.2. Περιεχόμενο συντήρησης

Η συντήρηση περιλαμβάνει τα ακόλουθα στοιχεία:

- Καθαρισμός του κύριου ανταλλάκτη θερμότητας
- Έλεγχος του καυστήρα και των ηλεκτροδίων
- Έλεγχος ισορροπίας κινητήρα ανεμιστήρα, καθαρισμός πτερυγίων
- Έλεγχος θερμοστατών και αισθητήρων
- Καθαρισμός του σιφονιού
- Έλεγχος αποστράγγισης συμπυκνωμάτων
- Έλεγχος της πίεσης του δοχείου διαστολής, πλήρωση εάν η πίεση είναι χαμηλή
- Έλεγχος της στεγανότητας της καμινάδας
- Ανάλυση καυσαερίων και έλεγχος καύσης
- Έλεγχος διαρροής αερίου των σωληνώσεων και των γραμμών βεντούρι μετά τη βαλβίδα αερίου με ανιχνευτή διαρροής αερίου ή αφρό απορρυπαντικού

- Καθαρισμός παγίδας βρωμιών
- Καθαρισμός παγίδων λάσπης/ιζημάτων
- Έλεγχος της σωστής λειτουργίας του λέβητα
- Συμπλήρωση του πιστοποιητικού εξουσιοδοτημένου σέρβις

6.3. Καθαρισμός του λέβητα (χρήστης)

Διατηρείτε καθαρή την εξωτερική κάσα του λέβητα σκουπίζοντάς την με ένα μαλακό υγρό πανί. Μην χρησιμοποιείτε σκληρά, λειαντικά καθαριστικά.

7. ΕΠΙΛΕΚΤΙΚΑ ΔΙΚΑΙΩΜΑΤΑ ΤΟΥ ΚΑΤΑΝΑΛΩΤΗ

1. Σε περίπτωση που ο καταναλωτής αντιληφθεί ότι τα αγαθά είναι ελαττωματικά, μπορεί να χρησιμοποιήσει ένα από τα επιλεκτικά δικαιώματα
 - α. υπαναχώρηση από τη σύμβαση με τη δήλωση ότι είναι έτοιμος να επιστρέψει τα πωληθέντα αγαθά,
 - β. Παρακράτηση των πωληθέντων εμπορευμάτων και αίτημα έκπτωσης από την τιμή πώλησης ανάλογα με το ελάττωμα,
 - γ. Να ζητήσει δωρεάν διόρθωση των πωληθέντων αγαθών με έξοδα του πωλητή, εκτός εάν αυτό απαιτεί υπερβολική δαπάνη,
 - δ. Εάν είναι δυνατόν, ζητάτε την αντικατάσταση του πωληθέντος προϊόντος με ένα αντίγραφο χωρίς ελαττώματα,
2. Το δικαίωμα δωρεάν επισκευής ή αντικατάστασης του εμπορεύματος με τον ισοδύναμο χωρίς ελαττώματα μπορεί επίσης να ασκηθεί έναντι του κατασκευαστή ή του εισαγωγέα. Ο πωλητής, ο κατασκευαστής και ο εισαγωγέας ευθύνονται από κοινού και εις ολόκληρον για την εκπλήρωση των δικαιωμάτων της παρούσας παραγράφου. Ο κατασκευαστής ή ο εισαγωγέας δεν μπορεί να θεωρηθεί υπεύθυνος εάν αποδείξει ότι το ελάττωμα προέκυψε μετά τη διάθεση του προϊόντος στην αγορά.
3. Εάν η δωρεάν επισκευή ή η αντικατάσταση των αγαθών με ένα προϊόν χωρίς ελαττώματα θα προκαλούσε δυσανάλογες δυσκολίες στον πωλητή, τότε ο καταναλωτής μπορεί να ασκήσει ένα από τα δικαιώματα υπαναχώρησης από τη σύμβαση ή μείωση της τιμής ανάλογα με το ελάττωμα. Κατά τον προσδιορισμό της δυσαναλογίας, λαμβάνονται υπόψη ζητήματα όπως η αξία των αγαθών χωρίς ελαττώματα, η σημασία του ελαττώματος και εάν η αίτηση για άλλα επιλεκτικά δικαιώματα θα δημιουργήσει πρόβλημα για τον καταναλωτή.
4. Σε περίπτωση που επιλεγεί ένα από τα δικαιώματα δωρεάν επισκευής ή αντικατάστασης του εμπορεύματος με ένα ισοδύναμο χωρίς ελαττώματα, το αίτημα αυτό πρέπει να ικανοποιηθεί εντός τριάντα εργάσιμων ημερών το πολύ από την ημερομηνία που απευθύνεται στον πωλητή, κατασκευαστή ή εισαγωγέα και εντός εξήντα εργάσιμων ημερών για τα ακίνητα κατοικίας και διακοπών. Όμως, το αίτημα δωρεάν επισκευής του καταναλωτή για τα αγαθά που περιλαμβάνονται στον κατάλογο που επισυνάπτεται στον κανονισμό που εκδίδεται σύμφωνα με το άρθρο 58 του παρόντος νόμου πρέπει να ικανοποιείται εντός της μέγιστης προθεσμίας επισκευής που καθορίζεται στον κανονισμό. Διαφορετικά, ο καταναλωτής είναι ελεύθερος να χρησιμοποιήσει τα άλλα επιλεκτικά του δικαιώματα.
5. Στις περιπτώσεις που ο καταναλωτής επιλέγει το δικαίωμα υπαναχώρησης από τη σύμβαση ή έκπτωσης του τιμήματος σε ποσοστό ελαττώματος, το σύνολο του καταβληθέντος τιμήματος ή το ποσό της έκπτωσης που έγινε από το τίμημα επιστρέφεται αμέσως στον καταναλωτή.

6. Όλα τα έξοδα που προκύπτουν από την άσκηση των επιλεκτικών δικαιωμάτων βαρύνουν το μέρος που εκπληρώνει το δικαίωμα που επέλεξε ο καταναλωτής. Εκτός από ένα από αυτά τα επιλεκτικά δικαιώματα, ο καταναλωτής μπορεί επίσης να διεκδικήσει αποζημίωση σύμφωνα με τις διατάξεις του Τουρκικού Κώδικα Υποχρεώσεων με ημερομηνία 11/1/2011 και αριθμό 6098.

Η διαφωνία σας σχετικά με τα εμπορεύματα/τις υπηρεσίες που έχετε αγοράσει:

- Εάν σχετίζεται με το ελάττωμα των αγαθών/υπηρεσιών,
- Εάν σχετίζεται με τους άδικους όρους της σύμβασης που έχετε υπογράψει με τον πωλητή/πάροχο,
- Εάν η έκπτωση πρόωρης πληρωμής που θα έπρεπε να γίνει σε περίπτωση πρόωρης πληρωμής των εμπορευμάτων/υπηρεσιών που αγοράσατε σε δόσεις δεν γίνει καθόλου ή γίνεται εσφαλμένα,
- Εάν τα εμπορεύματα/ υπηρεσίες που αγοράσατε με καμπάνια (προπληρωμένα) δεν παραδοθούν εγκαίρως και όπως απαιτείται,
- Εάν τα εμπορεύματα / οι υπηρεσίες που έχετε αγοράσει μέσω σύμβασης εξ αποστάσεως (μέσω διαδικτύου, τηλεόρασης κ.λπ.) δεν σας παραδίδονται εγκαίρως και το τίμημα δεν σας επιστρέφεται παρά την άσκηση του δικαιώματος υπαναχώρησης, θα πρέπει να απευθυνθείτε στην Επιτροπή Διαιτησίας Καταναλωτών ή στο Δικαστήριο Καταναλωτών εντός της Επαρχιακής Διεύθυνσης Εμπορίου και της Περιφερειακής Διοίκησης στον τόπο όπου διαμένετε ή όπου αγοράσατε τα εμπορεύματα / τις υπηρεσίες, λαμβάνοντας υπόψη το κόστος της διαφοράς για την επίλυση της διαφοράς σας. Εάν δεν υπάρχει Δικαστήριο Καταναλωτών στην περιοχή σας, μπορείτε να απευθυνθείτε στα Πολιτικά Πρωτοδικεία ως Δικαστήριο Καταναλωτών.

Εάν διαφωνία σας είναι σχετικά με ότι,

- αν δεν σας παρέχεται πιστοποιητικό εγγύησης, τουρκικό εγχειρίδιο χρήσης και πλασαρίσματος μαζί με τα προϊόντα που αγοράσατε,
- Εάν δεν σας δοθεί η σύμβαση, η οποία σύμφωνα με τον νόμο πρέπει να καταρτιστεί εγγράφως και αντίγραφο της οποίας πρέπει να σας δοθεί, μπορείτε να απευθυνθείτε στην Επαρχιακή Διεύθυνση Εμπορίου στη Νομάριά σας για τη διενέργεια των απαραίτητων διοικητικών διαδικασιών.

8. ΠΛΗΡΟΦΟΡΙΕΣ ΓΙΑ ΤΗΝ ΑΠΟΤΕΛΕΣΜΑΤΙΚΗ ΧΡΗΣΗ ΟΣΩΝ ΑΦΟΡΑ ΚΑΤΑΝΑΛΩΣΗ ΕΝΕΡΓΕΙΑΣ ΠΡΟΤΑΣΕΙΣ ΓΙΑ ΕΞΟΙΚΟΝΟΜΗΣΗ ΕΝΕΡΓΕΙΑΣ

- Για να έχετε υψηλή απόδοση από τη συσκευή συμπύκνωσης, ρυθμίστε το νερό θέρμανσης στους 50°C ή χαμηλότερα.
- Μην ρυθμίζετε τη θερμοκρασία του νερού οικιακής χρήσης στους 40°C και άνω. Έτσι, εμποδίζετε επίσης και τον κίνδυνο εγκαύματος.
- Κατά τη διάρκεια του αερισμού, κλείστε τις βαλβίδες των θερμαντικών σωμάτων του αεριζόμενου χώρου.
- Η χρήση θερμοστατικών βαλβίδων και θερμοστατών χώρου είναι πολύ σημαντική για την άνετη θέρμανση. Εάν αυτά δεν υπάρχουν, προμηθευτείτε έναν θερμοστάτη χώρου ή/και μια θερμοστατική βαλβίδα για θερμαντικά σώματα που να είναι κατάλληλη για τη συσκευή θέρμανσης που χρησιμοποιείτε.

Το ξαφνικό και πλήρες κλείσιμο ή άνοιγμα της θερμοστατικής βαλβίδας προκαλεί ανεπιθύμητες διακυμάνσεις της θερμοκρασίας. Επομένως, ανοίγετε και κλείνετε τις θερμοστατικές βαλβίδες με μικρά βήματα.

Εάν ο θερμοστάτης χώρου έχει ρολόι προγράμματος, λάβετε υπόψη σας τις ώρες και τις αργίες που δεν θα βρίσκεστε στο σπίτι όταν κάνετε τη ρύθμιση.

- Προσέξτε να μην καλύπτετε το πάνω και μπροστινό μέρος των θερμαντικών σωμάτων με κουρτίνες, έπιπλα κ.λπ.
- Μια θερμοκρασία δωματίου 20°C είναι επαρκής για τους χειμερινούς μήνες. Η περαιτέρω θέρμανση θα αυξήσει την κατανάλωση ενέργειας.
- Επισκευάστε τη συσκευή σας σε εξουσιοδοτημένο κέντρο σέρβις τουλάχιστον μία φορά το χρόνο για αποτελεσματική λειτουργία και για να αποφύγετε πιθανά προβλήματα.

 **ALARKO**

