

# **WİFİ KİT KULLANIM KILAVUZU**

## **ÖNEMLİ NOT:**

Akıllı kitinizi (Kablosuz modül) kurmadan veya bağlamadan önce kılavuzu dikkatlice okuyunuz. Bu kılavuzu ileride başvurmak üzere sakladığınızdan emin olun.

# İÇİNDEKİLER

❶	TEKNİK ÖZELLİKLER.....	1
❷	ÖNLEMLER .....	1
❸	UYGULAMAYI İNDİRME VE KURMA.....	2
❹	AKILLI KİTİ KUTMA.....	3
❺	KULLANICI KAYDI .....	4
❻	AĞ YAPILANDIRMASI.....	6
❼	UYGULAMANIN KULLANIMI.....	17
❽	ÖZEL İŞLEVLER.....	19

## UYGUNLUK BEYANI

İşbu belgeyle, bu Akıllı Kitin 2014/53/EU yönergesinin temel gereksinimlerine ve diğer ilgili hükümlerine uygun olduğunu beyan ederiz. Tüm uygunluk beyanının bir kopyası ektedir.  
(Yalnızca Avrupa Birliği ürünleri)

## 1 TEKNİK ÖZELLİKLER

Model: EU-OSK105,US-OSK105

Standart: IEEE 802. 11b/g/n Anten

Tipi: Baskılı PCP, Anten Frekans

Bandı: 2400-2483,5 MHz

Çalışma Sıcaklığı: 0°C~45°C/32°F~113°F

Çalışma Nemi: 10%~85%

Güç Girişi: DC 5 V/300 mA

Maksimum TX Gücü: <20 dBm

## 2 ÖNLEMLER

- Geçerli sistem: iOS, Android.
  - Lütfen uygulamanızı en son sürümle güncel tutun.
  - Oluşabilecek özel durumlar nedeniyle, açıkça hususları beyan etmekteyiz: Her Android ve iOS sistemi uygulama ile uyumlu değildir. Uyumsuzluktan kaynaklanan herhangi bir sorundan sorumlu değiliz.
- **Kablosuz güvenlik stratejisi**

Akıllı kit yalnızca WPA-PSK/WPA2-PSK şifrelemesini ve şifresizleri destekler.  
WPA-PSK/WPA2-PSK şifrelemesi önerilir.
- **Dikkat**
  - Farklı ağ durumu nedeniyle, kontrol süreci bazen zaman aşımına uğrayabilir. Böyle bir durum meydana gelirse, pano ile uygulama arasındaki görüntü aynı olmayabilir, lütfen kafanız karışmasın.
  - QR kodunun iyi tarandığından emin olmak için akıllı telefon kamerasının 5 milyon piksel veya üzerinde olması gerekir.

- Farklı ağ durumu nedeniyle bazen istek zaman aşımına uğrayabilir, bu yüzden ağı tekrar yapılandırmak gerekir.
- Uygulama sistemi, ürün işlevinin iyileştirilmesi için önceden haber verilmeksizin güncellenebilir. Gerçek ağ yapılandırma süreci kılavuzdan biraz farklı olabilir, gerçek süreç esas alınacaktır.
- Daha Fazla Bilgi İçin Lütfen Hizmet Web Sitemizi Kontrol Edin.

### 3 **UYGULAMAYI İNDİRME VE KURMA**

**DİKKAT** : Aşağıdaki QR Kodu yalnızca uygulamayı indirmek için kullanılabilir. Akıllı Kitin içinde bulunan QR kodundan farklı bir koddur.



**Android**

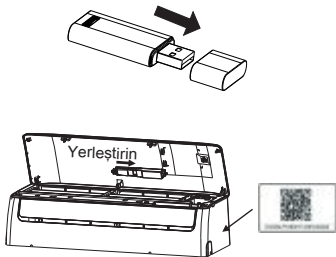


**iOS**

- Android Telefon kullanıcıları: Android QR kodunu tarayın veya Google Play'e gidin, "NetHome Plus" uygulamasını arayın ve indirin.
- iOS kullanıcıları: iOS QR kodunu tarayın veya App Store'a gidin, "NetHome Plus" uygulamasını arayın ve indirin

## 4 WİFİ KİT KURULUMU (kablosuz modül)

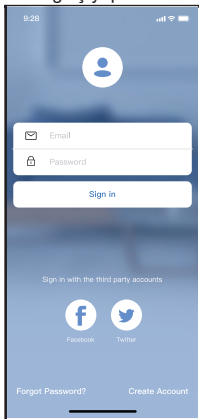
- ① Wifi kitin (kablosuz modül) koruyucu kapağını çıkarın
- ② Ön paneli açın ve akıllı kiti (kablosuz modül) ayrılmış arayüze takın.
- ③ Wifi kit (kablosuz modül) ile gelen QR kodunu makinenin yan paneline yapıştırın, cep telefonuyla kolayca taranabileceğinden emin olun.  
Alternatif olarak, kullanıcı QR kodunun resmini çekip kendi telefonuna kaydedebilir.



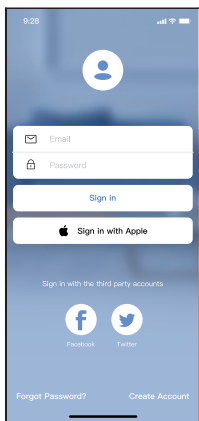
**UYARI:** Bu arayüz sadece üretici tarafından sağlanan WİFİ KİT (kablosuz modül) ile uyumludur.

## 5 KULLANICI KAYDI

- Lütfen mobil cihazınızın Kablosuz yönlendiriciye bağlı olduğundan emin olun. Ayrıca, kablosuz yönlendirici, kullanıcı kaydı ve ağ yapılandırması yapmadan önce internete bağlanmış olmalıdır.
- Şifreyi unutmanız durumunda e-posta kutunuza giriş yapmanız ve bağlantıya tıklayarak kayıt hesabınızı aktif hale getirmeniz daha iyi olacaktır. Üçüncü taraf hesapları ile giriş yapabilirsiniz.



Android



iOS

① "Create Account"a tıklayın

9:41

Create Account

Enter your Email address

Password

Confirm Password

Password need 6-20 characters,must contain letters and numbers.

Register

I have read and agree to the terms and privacy

- ② E-posta adresinizi ve şifrenizi girin, ardından "Register"a tıklayın

## 6 AĞ YAPILANDIRMASI

### Dikkat

- Çevredeki diğer ağları unutmamız ve Android veya iOS cihazınızın yapılandırmak istediğiniz kablosuz ağa bağlı olduğundan emin olmanız gerekmektedir.
- Android veya iOS cihazınızın kablosuz işlevinin iyi çalıştığından ve orijinal kablosuz ağınıza otomatik olarak bağlanabildiğinden emin olun.

### Dikkat edin:

Kullanıcı, klimayı açtıktan sonra 8 dakika içinde tüm adımları tamamlamalıdır, aksi takdirde tekrar açmanız gerekir.

### ■ Ağ yapılandırması için Android veya iOS cihazı kullanma

- Mobil cihazınızın kullanmak istediğiniz Wi-Fi ağına bağlı olduğundan emin olun. Ayrıca, yapılandırma işleminizi etkilemesi durumunda diğer alakasız Wi-Fi ağlarını da unutmanız gerekir.
- Klima güç kaynağının bağlantısını kesin.
- Klimanın güç kaynağını bağlayın ve "LED EKTRAN" veya "RAHATSIZ ETMEYİN" düğmesine 10 saniyede yedi kez sürekli olarak basın.
- Klima "AP" gösterdiğinde, klima Wi-Fi'yi "AP" moduna girmiş demektir.

### Not:

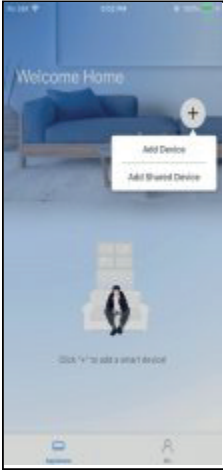
Ağ yapılandırmasını tamamlamanın iki yolu vardır:

- Bluetooth taraması ile ağ yapılandırması
- Seçilen cihaz tipine göre ağ yapılandırması

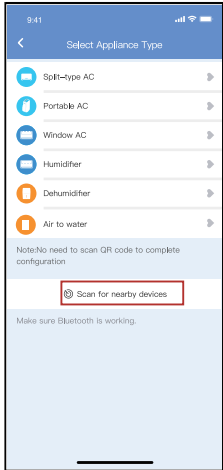


## Bluetooth taraması ile ağ yapılandırması

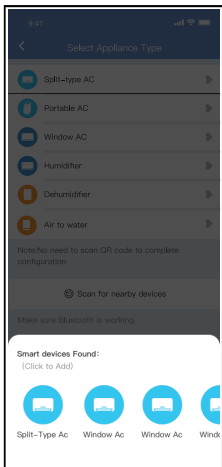
Not: Mobil cihazınızın bluetooth'unun çalıştığından emin olun.



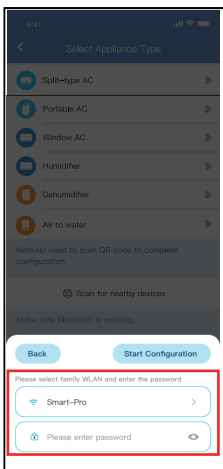
① “ + Add Device ” ye basın



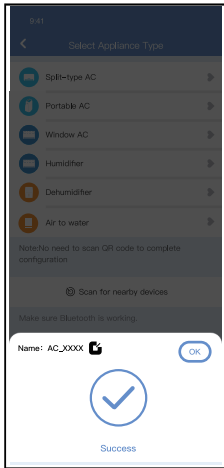
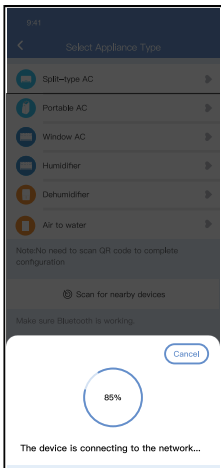
② “Scan for nearby devices”ya basın



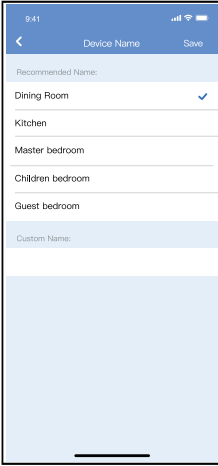
- ③ Akıllı cihazların bulmasını bekleyin, ardından eklemek için tıklayın



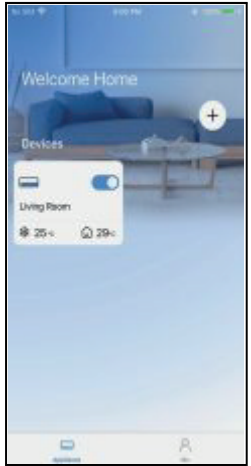
- ④ Ev Wi-Fi'ını seçin, şifreyi girin



- ⑤ Ağa bağlanmayı bekleyin
- ⑥ Yapılandırma Başarılı, varsayılan adı değiştirebilirsiniz.

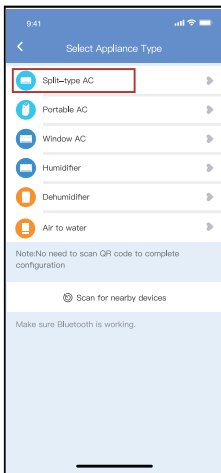


- ⑦ Mevcut bir adı seçebilir veya yeni bir adı girerek özelleştirebilirsiniz.

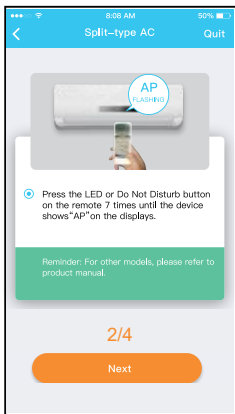
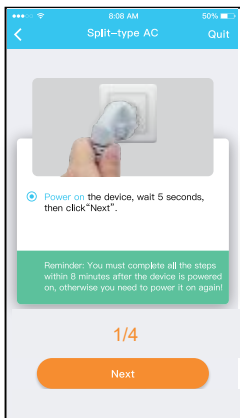


- ⑧ Bluetooth ağ yapılandırması başarılı, artık cihazı listede görebilirsiniz.

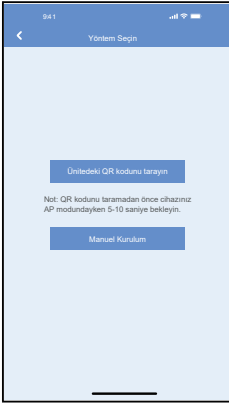
## Seilen cihaz tipine gre ađ yapilandırması:



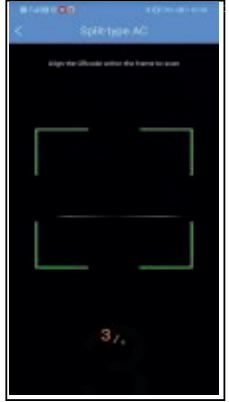
- ① Bluetooth ađ yapilandırması başarısız olursa, ltfen cihaz tipini sein



- ② “AP” moduna girmek için lütfen yukarıdaki adımları takip edin.



③ Ağ yapılandırma yöntemini seçin.

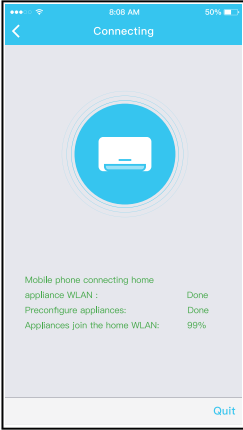


④ "Scan the QR code" yöntemini seçin

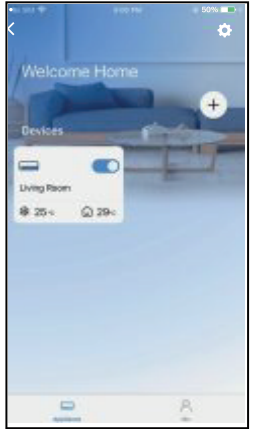
**NOT: ③ ve ④ adımları yalnızca Android sistemi için geçerlidir. iOS sistemi bu iki adıma ihtiyaç duymaz.**







⑦ Ağ yapılandırılması başarılıdır



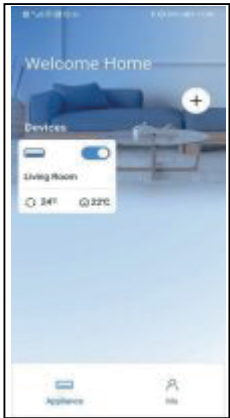
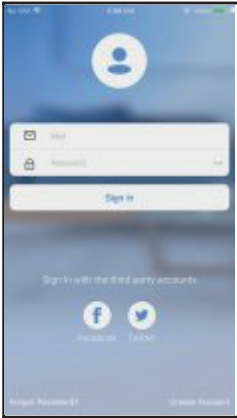
⑧Yapılandırma Başarılı, cihazı listede görebilirsiniz.

**NOT:**

- Ağ yapılandırmasını bitirirken, uygulama ekranda başarı işareti kelimelerini gösterecektir.
- Farklı internet ortamı nedeniyle, cihaz durumunun hala "çevrim dışı" olarak görüntülenmesi mümkündür. Bu durum ortaya çıkarsa, uygulama üzerindeki cihaz durumunun "çevrim içi" olduğundan emin olmak gerekir. Alternatif olarak, kullanıcı klima gücünü kapatabilir ve tekrar açabilir, cihaz durumu birkaç dakika sonra "çevrim içi" olur.

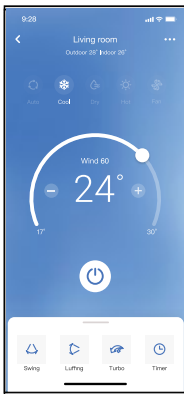
## 7 UYGULAMANIN KULLANILMASI

Klimayı internet üzerinden kontrol etmek için uygulamayı kullanmadan önce lütfen hem mobil cihazınızın hem de klimanızın internete bağlı olduğundan emin olun, lütfen aşağıdaki adımları takip edin:



① " Sign in " a tıklayın

② Klimayı seçin.



- ③ Böylece kullanıcı klimaların açık/kapalı durumunu, çalışma modunu, sıcaklığını, fan hızını vb. kontrol edebilir.

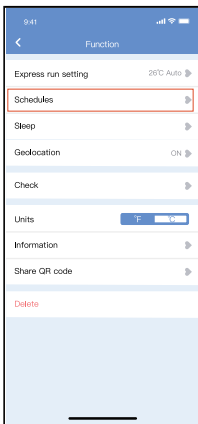
**NOT:**

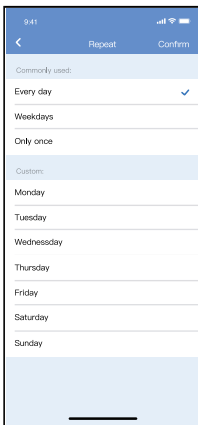
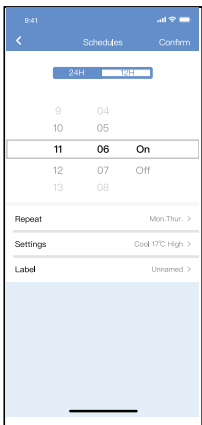
Uygulamanın tüm işlevleri klimada mevcut değildir.  
Örneğin: ECO, Turbo, Swing fonksiyonları,  
daha fazla bilgi için lütfen kullanım kılavuzuna bakın.

## 8 ÖZEL FONKSİYONLAR

### ■ Program

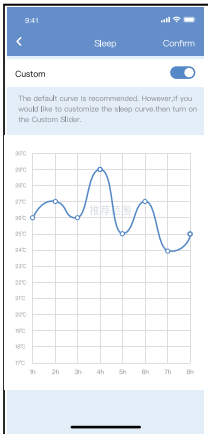
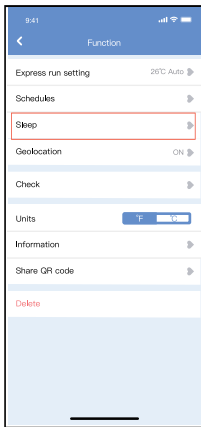
Kullanıcı, klimayı belirli bir zamanda açmak veya kapatmak için haftalık olarak ayarlama yapabilir. Kullanıcı klimayı her hafta program kontrolü altında tutmak için sirkülasyonu seçebilir.





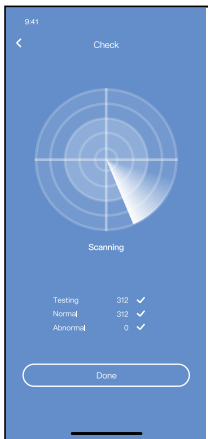
## ■ Uyku

Kullanıcı, hedef sıcaklığı ayarlayarak uyku modunu rahatına göre kişiselleştirebilir.



## ■ Kontrol

Kullanıcı bu fonksiyonla klima çalışma durumunu kolayca kontrol edebilir. Bu prosedürü tamamlarken, normal öğeleri, anormal öğeleri ve ayrıntılı bilgileri görüntüleyebilir.





## ■ Cihazı Paylaş

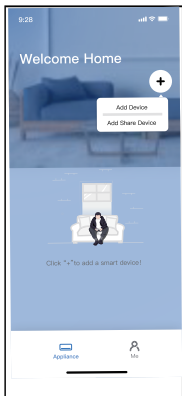
Klima, Cihazı Paylaş fonksiyonu ile aynı anda birden fazla kullanıcı tarafından kontrol edilebilir.



① “Shared QR code” na tıklayın.



② QR kodu ekranı



- ③ Diğer kullanıcılar önce "Nethome Plus" uygulamasına giriş yapmalı, ardından kendi cep telefonlarında "Add Share Device"ye tıklamalı ve QR kodunu taramalarını istemelidir



- ④ Artık diğerleri ortak cihaz ekleyebilir.

## **DİKKAT:**

**US-OSK105, EU-OSK105 modelleri için:**

FCC ID:2AS2HMZNA21

IC:24951-MZNA21

Bu cihaz FCC Kurallarının 15. Bölümüne uygundur ve Kanada İnovasyon, Bilim ve Ekonomik Kalkınma lisansından muaf RSS(ler) ile uyumlu, lisanstan muaf verici(ler)/alıcı(lar) içerir.

Çalıştırılması aşağıdaki iki koşula tabidir:

- (1) Bu cihaz, zararlı parazitlere sebep olmamalı ve
- (2) İstenmeyen çalışmalara neden olabilecek parazitler dahil her türlü paraziti kabul etmelidir.

Cihazı yalnızca verilen talimatlara göre çalıştırın. Bu ünite, uygunluktan sorumlu tarafça açıkça onaylanmayan değişiklikler veya modifikasyonlar, kullanıcının ekipmanı çalıştırma yetkisini geçersiz kılabilir. Bu cihaz, kontrolsüz bir ortam için belirlenen FCC radyasyona maruz kalma sınırlarına uygundur. FCC radyo frekansına maruz kalma sınırlarını aşma olasılığını önlemek için normal çalışma sırasında antenin insana olan yakınlığı 20 cm'den (8 inç) az olmamalıdır.

NOT: Bu ekipman test edilmiş ve FCC Kurallarınının 15. bölümü uyarınca B Sınıfı dijital cihaz sınırlarına uygun bulunmuştur. Bu sınırlar, bir konut kurulumunda zararlı parazitlere karşı makul koruma sağlamak üzere tasarlanmıştır. Bu ekipman, radyo frekansı enerjisi üretir, kullanır ve yayabilir ve talimatlara uygun olarak kurulmaz ve kullanılmazsa, radyo iletişiminde zararlı parazitlere neden olabilir. Ancak, belirli bir kurulumda parazit oluşmayacağıının garantisi yoktur. Bu ekipman, ekipmanı kapatıp açarak belirlenebilecek şekilde radyo veya televizyon alımında zararlı parazite neden olursa kullanıcının aşağıdaki önlemlerden bir veya daha fazlasını alarak paraziti düzeltmeye çalışması önerilir:

- Alıcı antenin yönünü veya yerini değiştirin.
- Ekipman ve alıcı arasındaki mesafeyi artırın.
- Ekipmanı, alıcının bağlı olduğundan farklı bir devre üzerindeki bir prize bağlayın.
- Yardım için satıcıya veya deneyimli bir radyo/TV teknisyenine danışın.

**Şirket, WLAN Yönlendirici ve akıllı telefondan kaynaklanan sorun ve problemlerden sorumlu değildir. Daha fazla yardım almak için lütfen orijinal hizmet sağlayıcıyla iletişime geçin.**