



**Uzaktan Kumanda
Kullanım Kılavuzu**



REMOTE CONTROLLER
OWNER'S MANUAL




CA024R-RG301AE1(2S)

CONTENT

1. QUICK START	02
2. DISPLAY AND BUTTONS	03
2.1 Display	03
2.2 Buttons	04
3. HOW TO USE BASIC FUNCTIONS	05
3.1 Basic Operations	05
3.2 Timer Function	06
4. HOW TO USE ADVANCED FUNCTIONS	07

CAUTION

INSTRUCTIONS OF USING WIRELESS REMOTE CONTROL

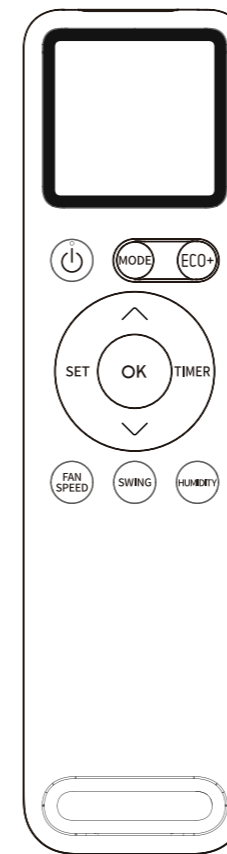
- The remote control uses two alkaline batteries (1.5 Volts).
- Do not use old batteries or batteries of different types, as this may cause the controller malfunction.
- If you do not use the remote control for more than two months, please remove the batteries. Otherwise battery leakage may damage the remote control.
- The average battery life during normal use is approximately half a year. Replace the batteries when there is no receiving beep coming from the indoor unit or transmission indicator  on the remote control fails to light.
- The maximum operating distance for the remote control is approximately 8 meters.
- The transmitter of remote control must be directed toward the receiver of indoor unit when pressing the buttons of the desired functions. An acoustical acknowledgement sound (beep) will indicate that signal has been received.
- Avoid obstacles obstructions such as curtains, doors or other materials between the remote control and the receiver of indoor unit to avoid blocking the signals from the remote control to the indoor unit.
- Avoid direct sunlight on the receiver of indoor unit, which may interfere with good signal reception and the air conditioner may not work properly. Draw the curtains to avoid direct sunlight.
- Keep the remote control away from water. Do not let the remote control fall down.
- Never use objects with sharp point to press the button on the remote control.
- Prevent any liquid from falling into the remote control.
- If other electric applications react to the remote control, move these applications.

Correct Disposal of Battery

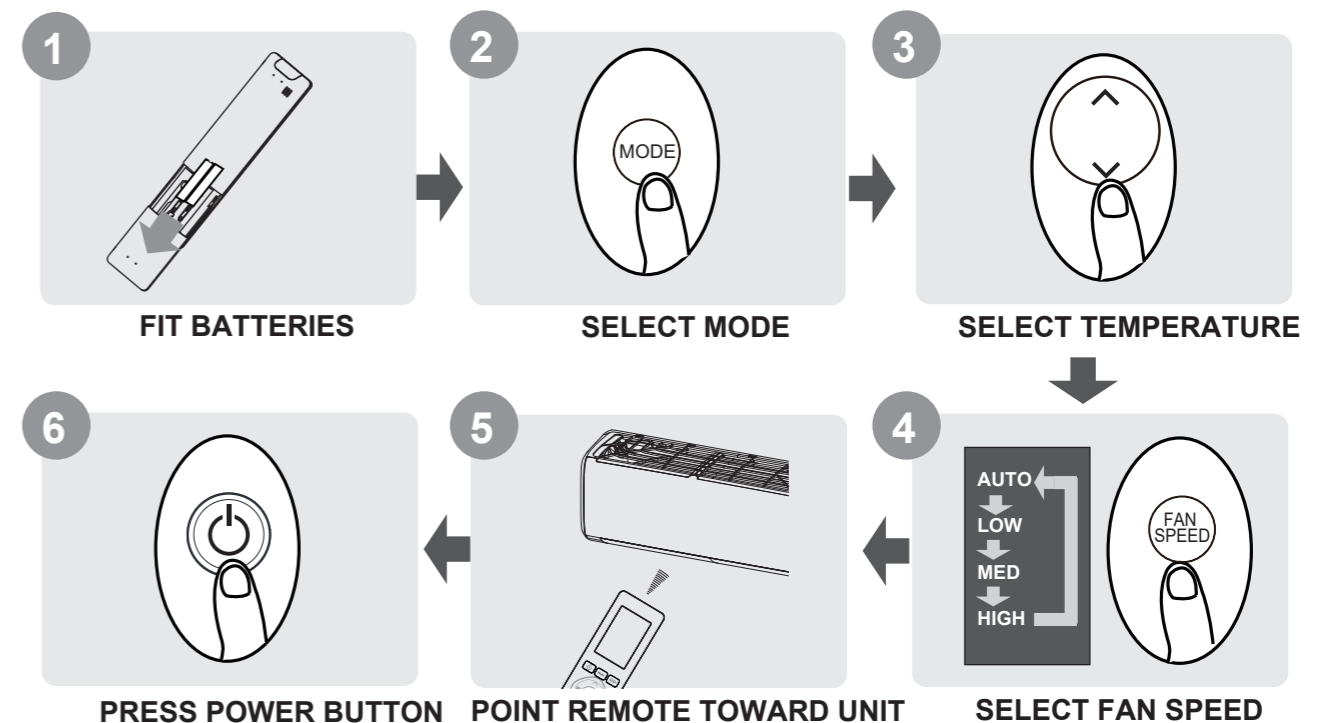


- Do not dispose of batteries as unsorted municipal waste. Refer to local laws for proper disposal of batteries.
- Batteries may have a chemical symbol at the bottom of the disposal icon. This chemical symbol means that the battery contains a heavy metal that exceeds a certain concentration. An example is Pb: Lead (>0.004%).
- Appliances and used batteries must be treated in a specialized facility for reuse, recycling and recovery. By ensuring correct disposal, you will help avoid possible negative consequences for the environment and human health.

1. QUICK START



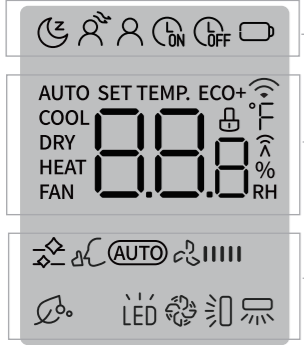
Model:
RG301AE1(2S)/BGEF
RG301AE1(2S)/BGCEF



2. DISPLAY AND BUTTONS

2.1 DISPLAY

Information is displayed when the remote controller is powered up.



Sleep mode **Breeze Away** **Follow me** **Timer ON** **Timer OFF** **Low battery (If flashes)**

Mode display Displays the current mode
 AUTO COOL DRY HEAT FAN
 Note: HEAT and AUTO mode are for cooling and heating models only.

Transmission Indicator **ECO+ Feature** **Wireless control *** **Lock Feature**
 [*]: Model dependent

Temperature/Timer/Fan speed display
 Displays the set temperature by default, or fan speed or timer setting when using TIMER ON/OFF functions.

FAN SPEED

AUTO	SILENT	LOW	MED	HIGH
AUTO 000000	000000	000000	000000	000000
	1%-20%	21-40%	41-60%	61-80% 81-100%

NOTE: The fan speed can not be adjusted in AUTO or DRY mode.

Active clean **Fresh *** **LED display Feature** **High power Feature**

Horizontal louver swing Vertical louver auto swing (some units)

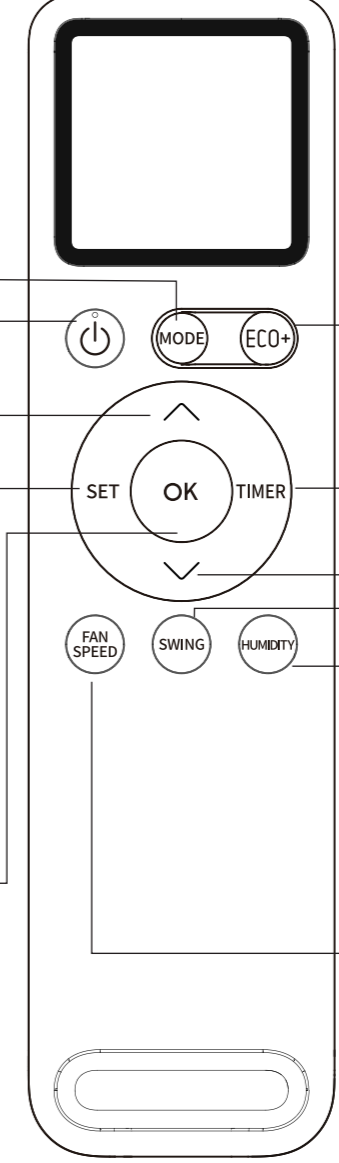
[*]: Model dependent

NOTE:

- Above illustration shows all the features. For actual model, only the relevant parts are shown.
- Buttons design might be slightly different from the actual one.

2. DISPLAY AND BUTTONS

2.2 BUTTONS



Mode
 Press the mode button to switch the mode in turn.
Note: Auto and Heat mode are not supported by the cooling only appliance.

Power
 Power button.

Temperature UP
 Increases temperature in 1°C /1°F increments.
 Max. Temp. is 30°C/86°F .

Temperature Down
 Decreases temperature in 1°C/1°F increments. Min. Temp. is 16°C/60°F.
Note: Press together ∨ & ^ buttons at the same time for 3 seconds will alternate the temperature display between the °C & °F.

SET
 Scrolls through operation functions as follows:
 Sleep > Breeze away > Follow Me > AP mode * > Active clean > Fresh/UV lamp * > LED > High power
 [*]: Model dependent
 The selected symbol will flash on the display area, press the OK button to confirm.

Swing
 Starts and stops the horizontal louver movement. Hold down for 2 seconds to initiate vertical louver auto swing feature (some units).

Humidity
 Adjust the room humidity during Dry operation in a range of 35%~85%. Press this button to increase the humidity in 5% increments.
 Note: After setting, the humidity settings will display on the screen.

Fan Speed
 Press to select the desired fan speed. Selects fan speeds in the following order: AU>20%>40%>60%>80%>100%. Press the TEMP^ or ∨ button to increase/decrease the fan speed in 1% increments.

OK
 Used to confirm the selected functions.

3. HOW TO USE BASIC FUNCTIONS

3.1 BASIC OPERATIONS

! ATTENTION Before operation, please ensure the unit is plugged in and power is available.

AUTO Mode

Select AUTO mode → Set your desired temperature → Turn on the air conditioner

NOTE: In AUTO mode, fan speed cannot be set.

COOL or HEAT Mode

Select COOL/HEAT mode → Set the temperature → Set the fan speed → Turn on the air conditioner

NOTE: Heat mode is only available for cooling and heating units.

DRY Mode

Select DRY mode → Set the temperature → Turn on the air conditioner

NOTE: In DRY mode, fan speed cannot be set since it has already been automatically controlled.

FAN Mode

Select FAN mode → Set the fan speed → Turn on the air conditioner

NOTE: In FAN mode, you cannot set the temperature. As a result, no temperature is displayed on the remote's screen.

3. HOW TO USE BASIC FUNCTIONS

3.2 TIMER FUNCTION

TIMER ON/OFF - Set the amount of time after which the unit will automatically turn on/off.

TIMER ON

Press TIMER button to initiate the ON time sequence. → Press Temp. up or down button for multiple times to set the desired time to turn on the unit. → Point remote to unit and wait 1sec, the TIMER ON will be activated.

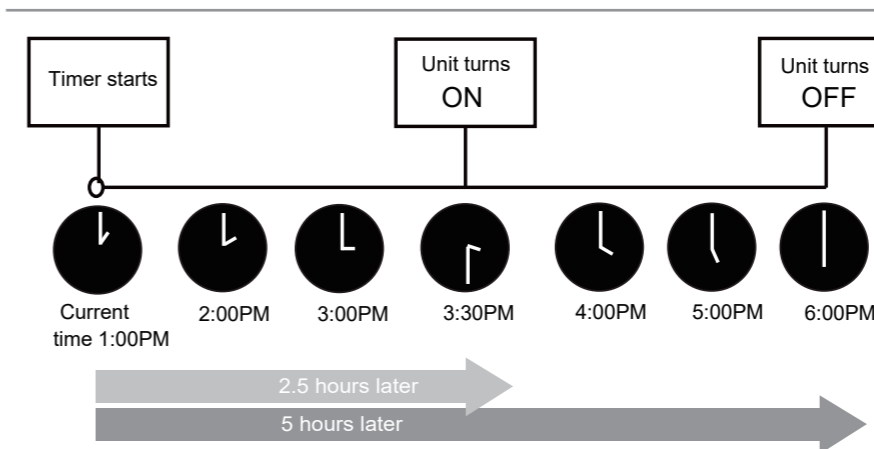
TIMER OFF

Press TIMER button to initiate the OFF time sequence. → Press Temp. up or down button for multiple times to set the desired time to turn off the unit. → Point remote to unit and wait 1sec, the TIMER OFF will be activated.

NOTE:

- When setting the TIMER ON or TIMER OFF, the time will increase by 30-minute increments with each press, up to 10 hours. After 10 hours and up to 24, it will increase in 1-hour increments. (For example, press 5 times to get 2.5h, and press 21 times to get 11h). The timer will revert to 0.0 after 24.
- Cancel either function by setting its timer to 0.0h.

Setting TIMER ON & OFF (example).

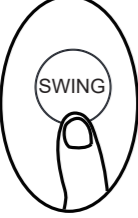


Example: If current time is 1:00PM, to set the timer as above steps, the unit will turn on 2.5h later (3:30PM) and turn off at 6:00PM.

4. HOW TO USE ADVANCED FUNCTIONS

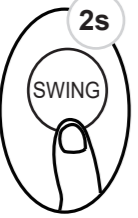
Swing

Press Swing button when the unit is turned on.



Press this button repeatedly, and if the interval between presses is within 3 seconds, the horizontal louver will operate in the following order: Louver auto swing stop > Louver auto swing start > Louver angle 1 > Louver angle 2 > Louver angle 3 > Louver angle 4 > Louver angle 5.


Press this button repeatedly, and if the interval between presses is more than 3 seconds, the horizontal louver will operate in the following order: Louver at a certain angle > Louver auto swing start > Louver auto swing stop.



Press and hold this button more than 2 seconds, the vertical louver swing function is activated. (Model dependent)

Humidity


Press this button to active the Humidity setting function



When in Dry mode, press this button to adjust the humidity setting in a range of 35% ~ 85%. Each press will increase the humidity in 5% increments.
Note: Press this button to adjust the room humidity to a lower level but does not increase the humidity. After setting, the humidity settings will display on the screen.

Silent

Press and hold Fan button for more than 2 seconds to activate/disable Silent function (Model dependent).




Outdoor silent function:
Keep pressing Fan button for more than 2 seconds to activate/disable silent function of outdoor unit (some units). Due to low frequency operation of compressor, it may result in insufficient cooling capacity.

Indoor silent function:
Press the fan speed button, then press the Temp ▲ or ▼ button to set the fan speed to 1% to activate the silent function of indoor unit.

4. HOW TO USE ADVANCED FUNCTIONS

F.P.

Press this button 2 times during one second under HEAT Mode and setting temperature of 16°C/60°F. (for model RG301AE1(2S)/BGEF only)

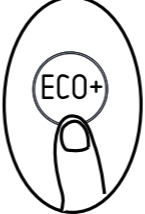


The unit will operate at high fan speed (while compressor on) with temperature automatically set to 8°C/46°F.

Note: This function is for heat pump air conditioner only.
Press this button 2 times under HEAT Mode with setting temperature of 16°C/60°F to activate the freeze protection function. It will help to keep the room above 0°C/32°F (freezing point) in severe cold winter.

ECO+

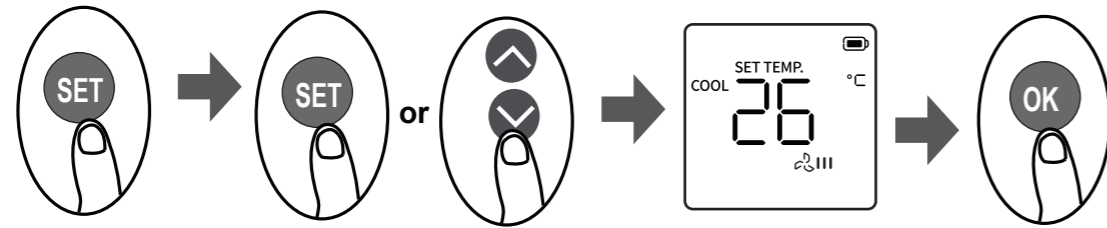
Press this button in Cool/Heat mode to enter the energy efficient mode



Press this button when in Cool/Heat mode, the fan speed will change to Auto, the set temperature will remain unchanged which brings more comfortable feelings and power-saving, and reduces temperature fluctuations.

Note: This function is only available when the unit is in Cool or Heat mode.

4. HOW TO USE ADVANCED FUNCTIONS



- Press the SET button to enter the function setting, then press SET button or TEMP ↓ or TEMP ↑ button to select the desired function. The selected symbol will flash on the display area, press the OK button to confirm.
- To cancel the selected function, just perform the same procedures as above.
- Press the SET button to scroll through operation functions as follows:

Sleep (☾) → Breeze away (🌀) → Follow me (👤) → AP mode* (📶) →
 Active clean (🧼) → Fresh/UV lamp* (🌞) → LED display (LED) → High power (🌀)
 [*]: Model dependent

SET

Sleep Function:

Use this feature to decrease energy use while you sleep. When the sleep function is activated, the air conditioner will intelligently adjust temperature, fan speed to provide a more comfortable sleeping environment.
 Under sleep operation, the system will automatically remember the set temperature within 30 minutes. The next time it is activated, it will start running at the temperature of the last memory. After the sleep function is activated, it will automatically be cancelled after 9 hours.

Breeze away function:

This feature avoids direct air flow blowing on the body and makes you feel indulging in silky coolness.
 Note: This function is only available under COOL, Dry or Fan mode.

Follow me function:

The FOLLOW ME function enables the remote control to measure the temperature at its current location and send this signal to the air conditioner every 3 minutes interval. When using AUTO, COOL or HEAT mode, measuring ambient temperature from the remote control (instead of from the indoor unit itself) will enable the air conditioner to optimize the temperature around you and ensure maximum comfort.

Note:

Press the SET button to select Follow Me function, then press OK button to confirm. Pressing the OK button for 3 seconds will start/stop memory feature of Follow Me function.

- If the memory feature is activated, "On" displays for 3 seconds on the screen.
- If the memory feature is stopped, "OF" displays for 3 seconds on the screen.

4. HOW TO USE ADVANCED FUNCTIONS

SET

AP function (some units) :

Choose AP mode to do wireless network configuration. For some units, it doesn't work by pressing the SET button. To enter the AP mode, continuously press the LED button seven times in 10 seconds.

Active Clean Function :

The Active Clean technology removes dust and mold that may cause odors. Active Clean rapidly freezes and thaws the heat exchanger, to clean away material that has adhered to it. When this function is turned on, the indoor unit displays "CL". After 20 to 130 minutes, the unit will turn off automatically and terminate CLEAN function.

FRESH/UV lamp function (some units) :

When this function is selected, the ionizer or UV lamp(model dependent) will be activated. If has both features, these two features will be activated at the same time. It will help to purify the air in the room.

LED display Function :

Use this function to turn on/off the display on the indoor unit.

High power Function :

When the air conditioner is in cool or heat mode, select this function to activate the High power feature. The indicators " 🌀 ", " 🌞 " and " 🌞 " will light up, and the fan speed will increase to 100%. Press the button again to turn off the High power function and adjust the fan speed to 80%, and the indicator " 🌀 " will turn off.

NOTES FOR USING REMOTE CONTROL

The device could comply with the local national regulations.

- In Canada, it should comply with CAN ICES (B)/NMB (B).
- In the USA, this device complies with part 15 of the FCC Rules. Operation is subject to the following two conditions:
 - (1) This device may not cause harmful interference, and
 - (2) This device must accept any interference received, including interference that may cause undesired operation.

This equipment has been tested and found to comply with the limits for a Class B digital device, pursuant to part 15 of the FCC Rules. These limits are designed to provide reasonable protection against harmful interference in a residential installation. This equipment generates, uses and can radiate radio frequency energy and, if not installed and used in accordance with the instructions, may cause harmful interference to radio communications. However, there is no guarantee that interference will not occur in a particular installation. If this equipment does cause harmful interference to radio or television reception, which can be determined by turning the equipment off and on, the user is encouraged to try to correct the interference by one or more of the following measures:

- Reorient or relocate the receiving antenna.
- Increase the separation between the equipment and receiver.
- Connect the equipment into an outlet on a circuit different from that to which the receiver is connected.
- Consult the dealer or an experienced radio/TV technician for help.
- Changes or modifications not expressly approved by the party responsible for compliance could void user's authority to operate the equipment.



UZAKTAN KUMANDA
KULLANIM KILAVUZU




CA024R-RG301AE1(2S)

İÇİNDEKİLER

1. HIZLI BAŞLANGIÇ	02
2. EKРАН VE DÜĞMELER	03
2.1 Ekran	03
2.2 Düğmeler	04
3. TEMEL FONKSİYONLARIN KULLANIMI	05
3.1 Temel İşlemler	05
3.2 Zamanlayıcı Fonksiyonu	06
4. GELİŞMİŞ FONKSİYONLARIN KULLANILMASI	07

⚠ DİKKAT

KABLOSUZ UZAKTAN KUMANDA KULLANIM TALİMATLARI

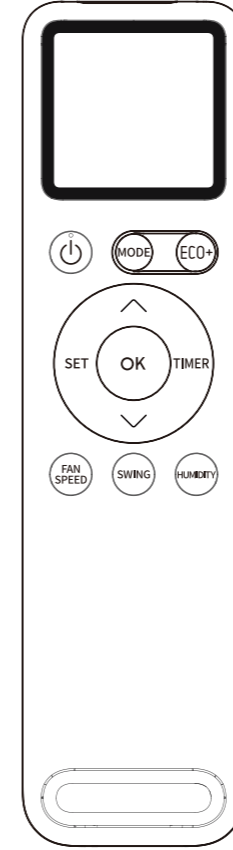
- Uzaktan kumanda iki adet alkalin pil (1,5 Volt) ile çalışır.
- Eski pilleri veya farklı türdeki pilleri kullanmayın, bu durum kumandanın arızalanmasına neden olabilir.
- Uzaktan kumandayı iki aydan daha uzun süre kullanmayacaksınız lütfen pilleri çıkarın. Aksi takdirde pil sızıntısı uzaktan kumandaya zarar verebilir.
- Normal kullanım sırasında ortalama pil ömrü yaklaşık altı aydır. İç üniteden gelen sinyal alım sesinin gelmiyorsa veya uzaktan kumandadaki iletim göstergesi  yanmıyorsa pilleri değiştirin.
- Uzaktan kumandanın maksimum çalışma mesafesi yaklaşık 8 metredir.
- Uzaktan kumandanın vericisi, istenen işlevlerin düğmelerine basılırken iç ünite alıcısına doğru yönlendirilmelidir. Sinyalin alındığını göstermek için bir onay sesi (bip) duyulur.
- Uzaktan kumanda ile iç ünite alıcısı arasındaki sinyallerin engellenmemesi için perde, kapı gibi nesnelere kaçınınız.
- İç ünitenin alıcısına güneş ışığının doğrudan gelmesinden kaçınınız aksi takdirde iyi sinyal alımı etkilenir ve klima düzgün çalışmayabilir. Doğrudan güneş ışığını önlemek için perdeleri çekin.
- Uzaktan kumandayı sudan uzak tutun. Uzaktan kumandanın düşmesine izin vermeyin.
- Uzaktan kumandadaki düğmeye basmak için asla sivri uçlu nesnelere kullanmayın.
- Uzaktan kumandanın içine herhangi bir sıvı kaçmasını önleyin.
- Diğer elektrikli cihazlar uzaktan kumandaya tepki veriyorsa bu cihazları uzaklaştırın.

Pilin Doğru Şekilde Atılması

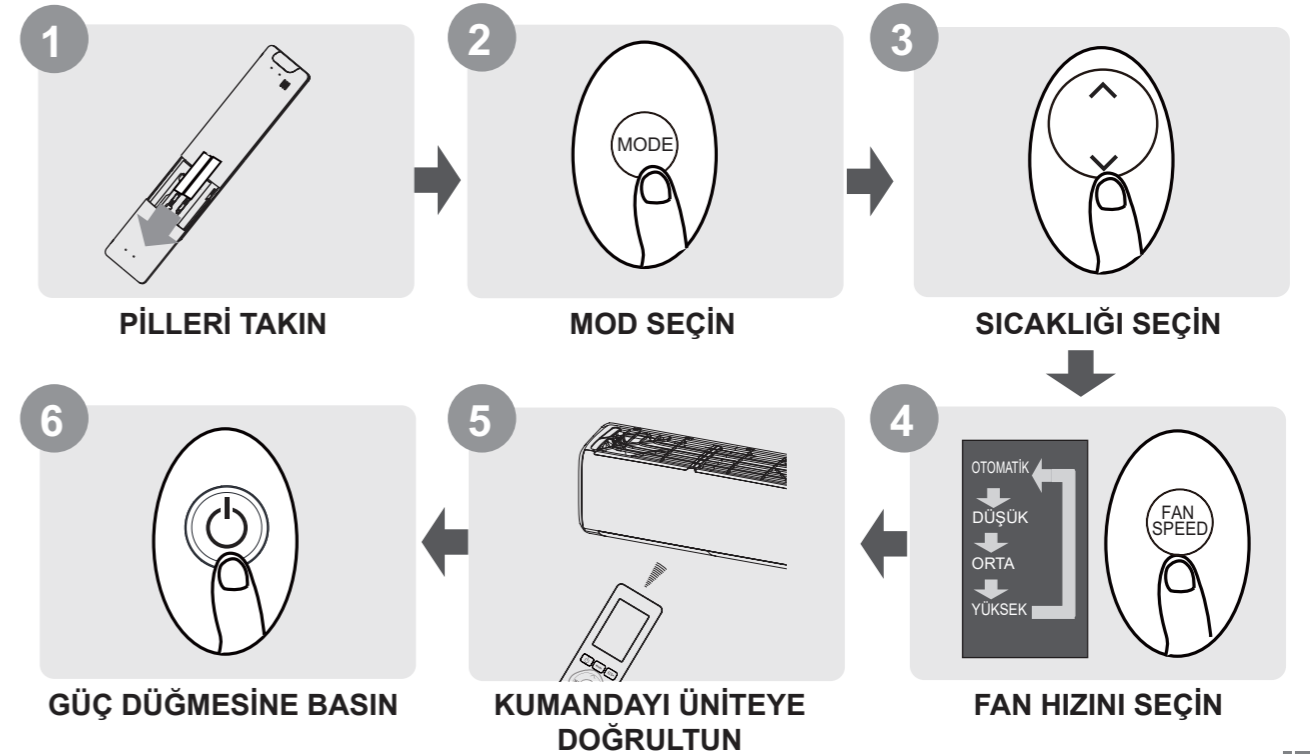


- Pilleri ayrıştırılmamış evsel atık olarak atmayın. Pillerin uygun şekilde atılması için yerel yasalara bakın.
- Pillerde, atma simgesinin altında kimyasal bir sembol görülebilir. Bu kimyasal sembol, pilin belirli bir yoğunluğu aşan ağır bir metal içerdiği anlamına gelir. Buna örnek Pb: Kurşun (>%0,004) verilebilir.
- Cihazlar ve kullanılmış piller yeniden kullanım, geri dönüşüm ve geri kazanım için özel bir tesiste işlenmelidir. Cihazın doğru şekilde atılmasını sağlayarak çevre ve insan sağlığı üzerinde oluşabilecek olumsuz sonuçların önlenmesine yardımcı olacaksınız.

1. HIZLI BAŞLANGIÇ



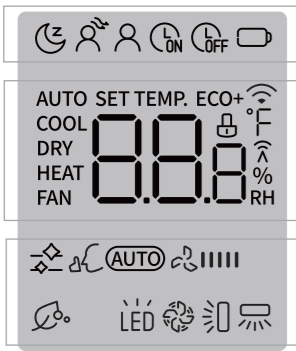
Model:
RG301AE1(2S)/BGEF
RG301AE1(2S)/BGCEF



2. EKRAN VE DÜĞMELER

2.1 EKRAN

Uzaktan kumanda açıldığında bilgi görüntülenir.



Uyku **Uzağa Üfleme** **Beni takip et** **Zamanlayıcı AÇIK** **Zamanlayıcı KAPALI** **Zayıf pil (Yanıp sönüyorsa)**

Mod ekranı mevcut modu gösterir
AUTO COOL DRY HEAT FAN
Not: HEAT (ISITMA) ve AUTO (OTO) modu yalnızca soğutma ve ısıtma özellikli modeller içindir.

İletim Göstergesi **ECO+ Özelliği** **Kablosuz kontrol *** **Kilitleme Özelliği**
[*]: Modele bağlı

Sıcaklık/Zamanlayıcı/Fan hızı göstergesi
Varsayılan olarak ayarlanan sıcaklığı veya ZAMANLAYICI AÇMA/KAPAMA işlevlerini kullanırken fan hızını veya zamanlayıcı ayarını görüntüler.

FAN HIZI

OTOMATİK	SESSİZ	DÜŞÜK	ORTA	YÜKSEK
1%-20%	21-40%	41-60%	61-80%	81-100%

NOT: Fan hızı, AUTO (OTO) veya DRY (NEM ALMA) modunda ayarlanamaz.

Aktif temizleme **Temiz hava *** **LED ekran Özelliği** **Yüksek güç Özelliği**

→ → → → →

Yatay panjur salınımı

Otomatik dikey panjur salınımı (bazı cihazlarda)

[*]: Modele bağlı

NOT:

1. Yukarıdaki illüstrasyon tüm özellikleri göstermektedir. Gerçek model için yalnızca ilgili bölümler gösterilmektedir.
2. Düğme tasarımı, gerçek olandan biraz farklı olabilir.

2. EKRAN VE DÜĞMELER

2.2 DÜĞMELER

Mode (Mod)
Mode (Mod) düğmesine basarak modu sırayla değiştirin.

Not: Sadece soğutma özellikli cihazlarda Auto (Otomatik) ve Heat (Isıtma) modları desteklenmez.

Güç düğmesi.

Sıcaklık Artırma

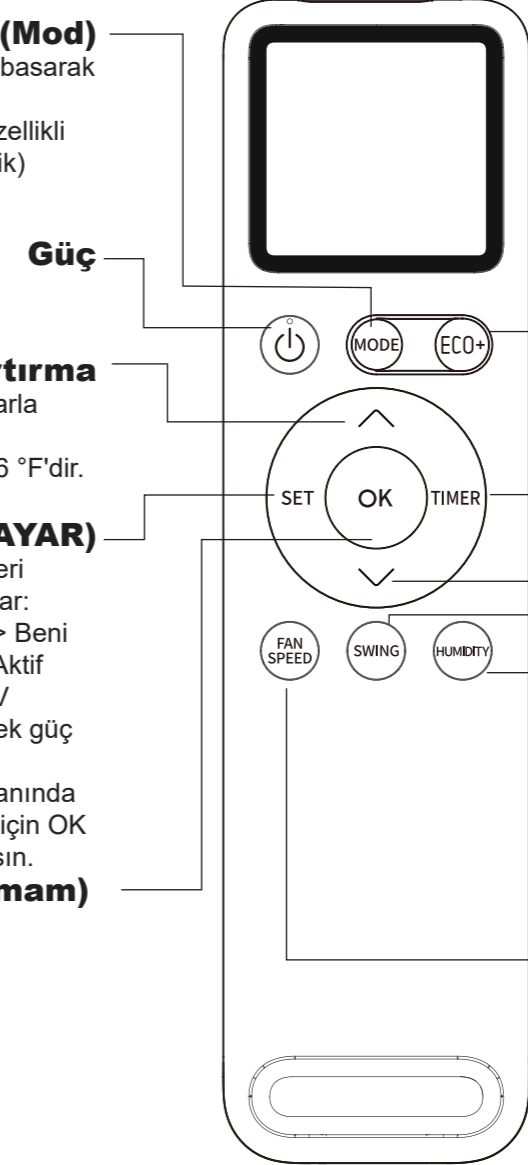
Sıcaklığı 1°C/1°F aralıklarla yükseltir.
Maks. Sıcaklık 30 °C / 86 °F'dir.

SET (AYAR)

Aşağıdaki çalışma işlevleri arasında gezinmeyi sağlar:
Uyku > Yumuşak Esinti > Beni Takip Et > AP modu * > Aktif temizlik > Temiz hava/UV lambası * > LED > Yüksek güç
[*]: Modele bağlı
Seçilen sembol ekran alanında yanıp söner, onaylamak için OK (Tamam) düğmesine basın.

OK (Tamam)

Seçilen fonksiyonları onaylamak için kullanılır.



ECO+ (EKONOMİK+)
Enerji tasarruflu moda girmek için basın.

TIMER (ZAMANLAYICI)
Üniteyi açmak veya kapatmak için zamanlayıcıyı ayarlar.

Sıcaklık Azaltma
Sıcaklığı 1°C/1°F aralıklarla azaltır. Min. Sıcaklık 16°C/60°F'dir.

Not: ∨ ve ∧ düğmelerine aynı anda 3 saniye basıldığında sıcaklık göstergesi °C ile °F arasında değiştirilir.

Swing (Salınım)

Yatay panjur hareketini başlatır ve durdurur. Dikey kanat otomatik salınım özelliğini başlatmak için 2 saniye basılı tutun (bazı cihazlarda).

Humidity (Nem)

Dry (Nem Alma) işlemi sırasında oda nemini 35%~85% aralığında ayarla.

Bu tuşa basarak nemi %5 artışlarla artırın.

Not: Ayarlandıktan sonra nem ayarları ekranda görüntülenir.

Fan Speed (Fan Hızı)

İstenen fan hızını seçmek için basın.

Fan hızlarını aşağıdaki sıraya göre seçer:
OTO>%20>%40>%60>%80>%100.
Fan hızını %1 artışlarla artırmak/ azaltmak için SICAKLIK ∧ veya ∨ düğmesine basın.

3. TEMEL FONKSİYONLARIN KULLANIMI

3.1 TEMEL İŞLEMLER

! DİKKAT

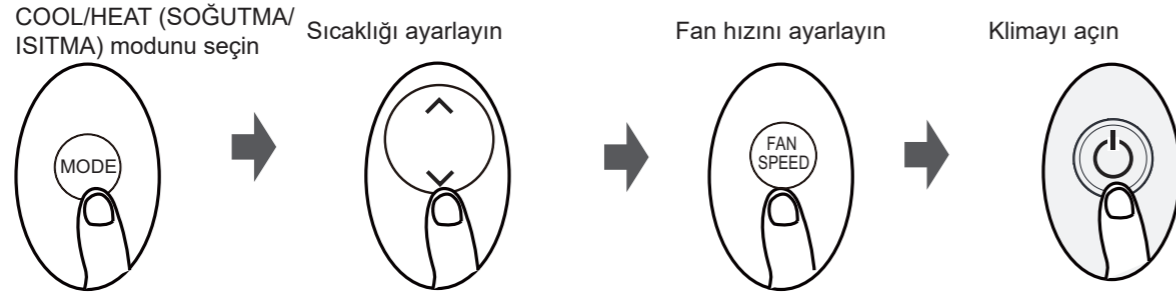
Çalıştırmadan önce lütfen cihazın prize takılı ve güç kaynağının mevcut olduğundan emin olun.

AUTO (OTO) Modu



NOT: AUTO (OTO) modda, fan hızı ayarlanamaz.

COOL (SOĞUTMA) veya HEAT (ISITMA) MODU



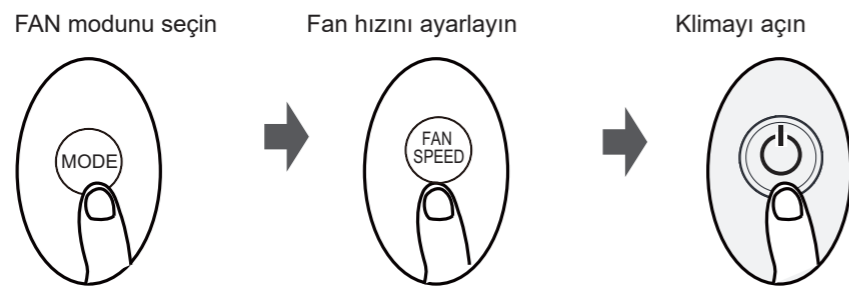
NOT: Isıtma modu yalnızca soğutma ve ısıtma özellikli üniteleri için geçerlidir.

DRY (NEM ALMA) modu



NOT: DRY (NEM ALMA) modunda, otomatik olarak kontrol edildiğinden fan hızı ayarlanamaz.

FAN Modu

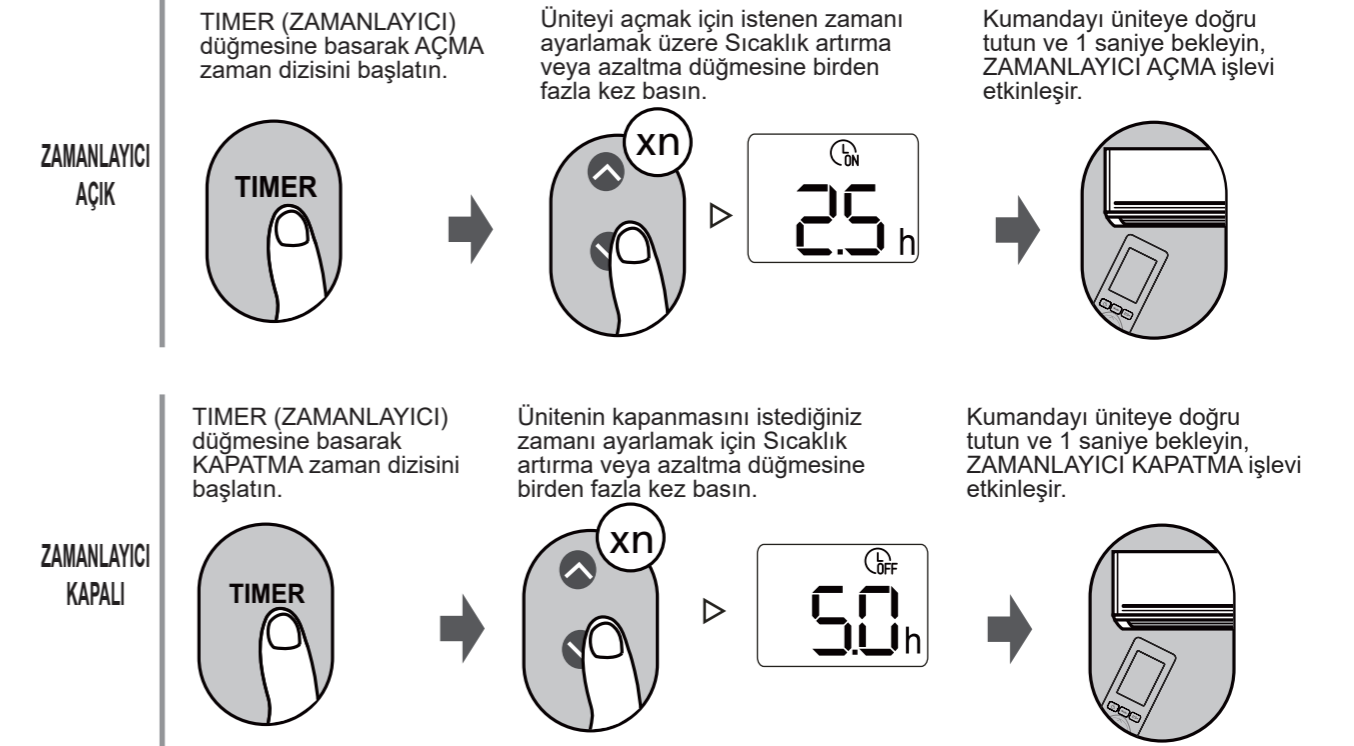


NOT: FAN modunda sıcaklık ayarlanamaz. Sonuç olarak, uzaktan kumandanın ekranında hiçbir sıcaklık değeri görüntülenmez.

3. TEMEL FONKSİYONLARIN KULLANIMI

3.2 ZAMANLAYICI FONKSİYONU

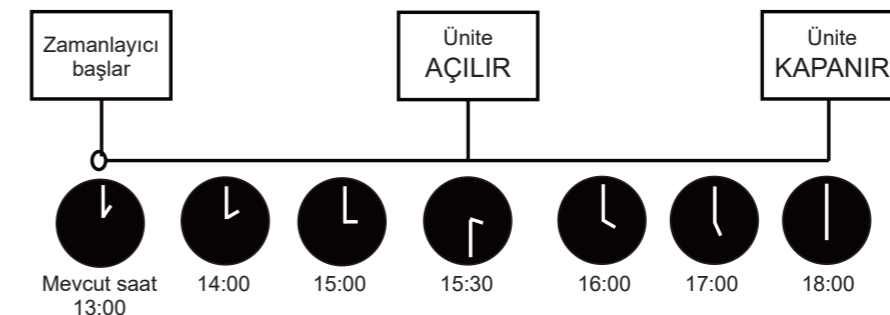
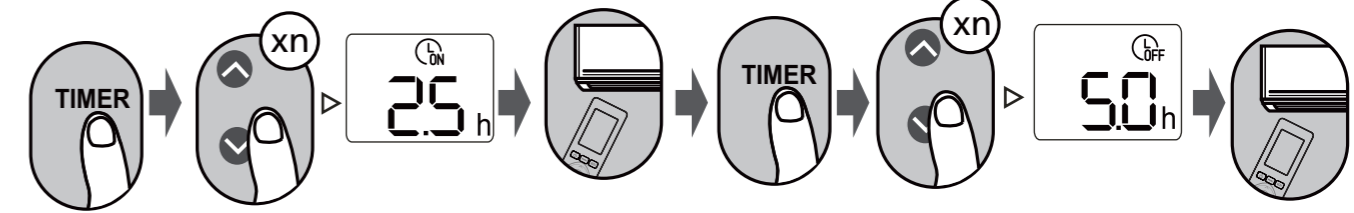
ZAMANLAYICI AÇIK/KAPALI - Ünitenin otomatik olarak açılacağı/kapanacağı zamanı ayarlayın.



NOT:

1. ZAMANLAYICI AÇIK veya ZAMANLAYICI KAPALI ayarları yapılırken her basışta zaman 30 dakikalık artışlarla en fazla 10 saate kadar artar. 10 saatten sonra ve en fazla 24 saate kadar 1 saatlik artışlarla artar. (Örneğin, 2,5 saat için 5 kez ve 11 saat için 21 kez basın). Zamanlayıcı 24'ten sonra 0.0'a döner.
2. Zamanlayıcıyı 0,0 saate ayarlayarak işlevlerin her ikisini de iptal edin.

ZAMANLAYICI AÇIK ve KAPALI ayarı (örnek).

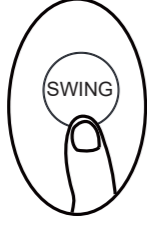


Örnek: Mevcut saat 13:00 ise yukarıdaki adımlarla zamanlayıcı ayarlandığında cihaz, 2,5 saat sonra (15:30) açılacak ve 18:00'de kapanacaktır.

4. GELİŞMİŞ FONKSİYONLARIN KULLANILMASI

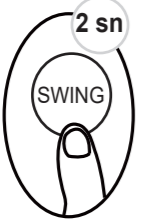
Swing (Salınım)

Ünite açıkken Swing (Salınım) düğmesine basın.



Bu düğmeye art arda basın; basışlar arasındaki süre 3 saniye içinde ise yatay kanatçık aşağıdaki sırayla çalışır:
Otomatik kanat salınım durdur > Otomatik kanat salınımını başlat > Kanat açısı 1 > Kanat açısı 2 > Kanat açısı 3 > Kanat açısı 4 > Kanat açısı 5.

Bu düğmeye art arda basın; basışlar arasındaki süre 3 saniyeden uzunsa yatay kanatçık aşağıdaki sırayla çalışır:
Kanatçık belirli bir açıda > Otomatik kanatçık salınımını başlat > Otomatik kanatçık salınımını durdur.



Bu düğmeye 2 saniyeden fazla basılı tutun, dikey kanatçık salınım fonksiyonu etkinleştirilir. (Modele bağlıdır)

Humidity (Nem)

Nem ayarı işlevini etkinleştirmek için bu düğmeye basın.



Dry (Nem Alma) modundayken, nem ayarını %35 ~ %85 aralığında ayarlamak için bu düğmeye basın. Her basışta nem %5 artar.
Not: Bu düğmeye basın; oda nemi daha düşük bir seviyeye ayarlanır ancak nem artırılmaz. Ayarlandıktan sonra nem ayarları ekranda görüntülenir.

Silent (Sessiz)

Fan düğmesine 2 saniyeden fazla basılı tutarak Sessiz işlevini etkinleştirin/devre dışı bırakın (Modele bağlıdır).



Dış ünite sessiz fonksiyonu:

Dış ünite sessiz fonksiyonunu etkinleştirmek/devre dışı bırakmak için Fan düğmesine 2 saniyeden fazla basılı tutun (bazı ünitelerde). Düşük frekanslı kompresör çalışması nedeniyle yetersiz soğutma kapasitesi oluşabilir.

İç ünite sessiz fonksiyonu:

Fan hızı düğmesine basın, ardından iç ünite sessiz işlevini etkinleştirmek için fan hızını %1 olarak ayarlamak üzere Sıcaklık ▲ veya ▼ düğmesine basın.

4. GELİŞMİŞ FONKSİYONLARIN KULLANILMASI

F.P.

HEAT (ISITMA) Modundayken ve sıcaklık 16°C/60°F olarak ayarlanmışken bu düğmeye bir saniye içinde 2 kez basın.
(sadece RG301AE1(2S)/BGEF modeli için)



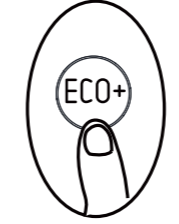
Cihaz, yüksek fan hızında (kompresör çalışırken) çalışır ve sıcaklık otomatik olarak 8°C/46°F olarak ayarlanır.

Not: Bu işlev yalnızca ısı pompalı klima içindir.

Donmaya karşı koruma işlevini etkinleştirmek için HEAT (ISITMA) Modunda ve sıcaklık 16 °C / 60 °F olarak ayarlandığında bu düğmeye 2 kez basın. Şiddetli soğuk kış koşullarında, odanın 0 °C/32 °F (donma noktası) üzerinde kalmasına yardımcı olur.

ECO+ (EKONOMİK+)

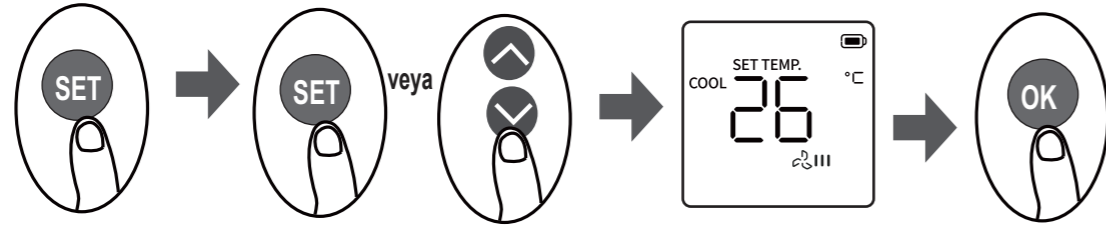
Cool/Heat (Soğutma/Isıtma) modundayken bu düğmeye basarak enerji tasarruflu moda geçin



Cool/Heat (Soğutma/Isıtma) modundayken bu düğmeye basıldığında fan hızı Otomatik moda geçer, ayarlanan sıcaklık değişmeden kalır; bu, daha konforlu hissetmenizi sağlar, enerji tasarrufu sağlar ve sıcaklık dalgalanmalarını azaltır.

Not: Bu işlev yalnızca cihaz Cool (Soğutma) veya Heat (Isıtma) modundayken kullanılabilir.

4. GELİŞMİŞ FONKSİYONLARIN KULLANILMASI



- SET (AYAR) düğmesine basarak işlem ayarına girin ardından istediğiniz işlevi seçmek için SET düğmesine veya SICAKLIK ▼ ya da ▲ SICAKLIK düğmesine basın. Seçilen sembol ekran alanında yanıp söner, onaylamak için OK (Tamam) düğmesine basın.
- Seçilen işlevi iptal etmek için yukarıdaki işlemlerin aynısını yapın.
- Aşağıdaki gibi çalışma işlevleri arasında gezinmek için SET (AYAR) düğmesine basın:

Uyku (☾) → Yumuşak Esinti (☁) → Beni takip et (👤) → AP modu* (📶) → Aktif temizlik (🧹) → Temiz hava/UV lamba (☀️) → LED ekran (LED) → Yüksek güç (🔥)

[*]: Modele bağlı

Uyku İşlevi:

Uyurken enerji tüketimini azaltmak için bu özelliği kullanın. Uyku işlevi etkinleştirildiğinde klima daha konforlu bir uyku ortamı sağlamak için sıcaklık ve fan hızını akıllıca ayarlar. Uyku modunda, sistem ayarlanan sıcaklığı 30 dakika içinde otomatik olarak hatırlar. Bir sonraki etkinleştirmede son hafızadaki sıcaklıkta çalışmaya başlar. Uyku modu etkinleştirildiğinde 9 saat sonra otomatik olarak iptal edilir.

Yumuşak esinti işlevi:

Bu özellik, vücuda doğrudan hava akışı üflemesini önler ve tatlı bir serinlikte rahatlamınızı sağlar. Not: Bu işlev yalnızca COOL (SOĞUTMA), Dry (Nem Alma) veya Fan modunda kullanılabilir.

Beni takip et işlevi:

BENİ TAKİP ET işlevi uzaktan kumandanın mevcut konumdaki sıcaklığı ölçmesini ve klimaya 3 dakika aralıklarla bu sinyali göndermesini sağlar. AUTO (OTOMATİK), COOL (SOĞUTMA) veya HEAT (ISITMA) modunu kullanırken ortam sıcaklığının iç ünitenin kendisinden değil de uzaktan kumandadan ölçülmesi, klima cihazının çevrenizdeki sıcaklığı optimize etmesini ve maksimum konfor sağlamanı mümkün kılar.

Not:

SET (AYAR) tuşuna basarak Beni Takip Et işlevini seçin ardından onaylamak için OK (Tamam) tuşuna basın. OK (Tamam) tuşuna 3 saniye basılı tutulduğunda Beni takip et işlevinin hafıza özelliği başlatılır/durdurulur.

- Hafıza özelliği etkinleştirildiğinde ekranda 3 saniye boyunca "On" (Açık) ifadesi görüntülenir.
- Hafıza özelliği durdurulduğunda ekranda 3 saniye boyunca "Of" (KAPALI) ifadesi görüntülenir.

SET (AYAR)

4. GELİŞMİŞ FONKSİYONLARIN KULLANILMASI

AP işlevi (bazı ünitelerde):

Kablosuz ağ yapılandırması yapmak için AP modunu seçin. Bazı ünitelerde bu işlev SET (AYAR) düğmesine basıldığında çalışmaz. AP moduna girmek için LED düğmesine 10 saniye içinde yedi kez sürekli basın.

Aktif Temizleme İşlevi:

Aktif Temizleme teknolojisi, kokuya neden olabilecek toz ve küfü giderir. Aktif Temizleme, ısı eşanjörünü hızla dondurup çözülürken üzerine yapışmış olan maddeleri temizler. Bu fonksiyon açıldığında iç ünite "CL" ibaresi görüntülenir. 20 ila 130 dakika sonra cihaz otomatik olarak kapanır ve TEMİZLEME işlevi sonlandırılır.

TAZE HAVA/UV lamba işlevi (bazı ünitelerde):

Bu işlev seçildiğinde iyonlaştırıcı veya UV lambası (modele bağlı olarak) etkinleştirilir. Her iki özelliğe de sahipse bu iki özellik aynı anda etkinleştirilecektir. Oda havasının temizlenmesine yardımcı olur.

LED ekran İşlevi:

Bu işlevi, iç üniteye ekranı açmak/kapatmak için kullanın.

Yüksek Güç İşlevi:

Klima cihazı soğutma veya ısıtma modundayken bu işlevi seçerek Yüksek Güç özelliğini etkinleştirin.

"🧹", "☀️" ve "🔥" göstergeleri yanar ve fan hızı %100'e çıkar.

Düğmeye tekrar basın; Yüksek güç işlevi kapanır ve fan hızı %80'e ayarlanır, "🧹" göstergesi söner.

SET (AYAR)

UZAKTAN KUMANDANIN KULLANIMIYLA İLGİLİ NOTLAR

Cihaz yerel ulusal yönetmeliklere uygun olabilir.

- Kanada'da, CAN ICES (B)/NMB (B) ile uyumlu olmalıdır.
- ABD'de bu cihaz FCC Kuralları'nın 15. bölümüne uygundur. Çalıştırma aşağıdaki iki koşula tabidir:

(1) Bu cihaz zararlı girişime neden olamaz ve

(2) bu cihaz, istenmeyen çalışmaya neden olabilen girişim dâhil alınan her türlü girişimi kabul etmelidir.

Bu ekipman test edilmiştir ve FCC Kurallarının 15. bölümüne göre Sınıf B dijital cihaza ait sınırlara uygun bulunmuştur. Bu sınırlar konut tipi kurulumda zararlı girişime karşı yeterli koruma sağlayacak şekilde tasarlanır. Bu ekipman radyo frekans enerjisi üretir, kullanır ve yayabilir ve talimatlara uygun şekilde kurulup kullanılmazsa telsiz iletişim için zararlı girişime neden olabilir. Ancak belirli bir kurulumda bu girişimin oluşmayacağına dair bir garanti yoktur. Bu ekipman, telsiz veya televizyon sinyali alımı için zararlı girişime sebep oluyorsa (bu durum, ekipmanı kapatıp açarak tespit edilebilir) kullanıcı aşağıdaki önlemlerden biri veya daha fazlasıyla girişimi düzeltmeyi deneyebilir:

- Alıcı antenin yönünü veya yerini değiştirme.
- Ekipman ve alıcı arasındaki uzaklığı artırma.
- Ekipmanı alıcının bağlandığından daha farklı bir devredeki prize takın.
- Yardım için satıcıya veya deneyimli telsiz/TV teknisyenine başvurun.
- Uyumluluktan sorumlu tarafça açıkça onaylanmayan değişiklikler veya modifikasyonlar, kullanıcının cihazı kullanma yetkisini geçersiz kılabilir.

web: www.alarko-carrier.com.tr
e-posta: info@alarko-carrier.com.tr

 **ALARKO**



İSTANBUL : GOSB - Gebze Org. San. Bölgesi, Ş. Bilgisu Cad. 41480 Gebze-KOCAELİ
Tel: (0262) 648 60 00 - Fax: (0262) 648 60 08

ANKARA : Sedat Simavi Sok. No: 48, 06550 Çankaya - ANKARA
Tel: (0312) 409 52 00 - Fax: (0312) 440 79 30

İZMİR : Şehit Fethibey Cad. No:55, Kat:13, 35210 Pasaport - İZMİR
Tel: (0232) 483 25 60 - Fax: (0232) 441 55 13

ADANA : Ziyapaşa Bulvarı Çelik Ap. No : 25/5-6, 01130 ADANA
Tel: (0322) 457 62 23 - Fax: (0322) 453 05 84

ANTALYA : Mehmetçik Mahallesi Aspendos Bulvarı No: 79/5 - ANTALYA
Tel: (0242) 322 00 29 - Fax: (0242) 322 87 66

MDH : 444 0 128

16117000A53633